



Utbildningsförvaltningen
Teresia Kjellgren
0171-626426
teresia.kjellgren@enkoping.se

Utbildnings- och arbetsmarknadsnämnden

Delegationsordning UAN, rev 2024

Förslag till beslut

Förslag till nämnden

Utbildnings- och arbetsmarknadsnämnden beslutar att:

1. förslag till utbildnings- och arbetsmarknadsnämndens delegationsordning, daterad 2024-03-06, antas.
2. utbildnings- och arbetsmarknadsnämndens delegationsordning, beslutad 2023-11-08, dnr 2023/1383, upphävs

Beskrivning av ärendet

Förslag på ändrad delegation. Fyra ändringar föreslås. De finns i bilaga 01.

Förslag på ny text är gulmarkerad och förslag på text som ska tas bort är röd och överstruken.

Utbildningsförvaltningens bedömning

De ändringar som är gjorda är de ändringar som är nödvändiga för att få verksamheten att fungera väl och samtidigt uppfylla lagkrav.

Beslutsunderlag:

Tjänsteskrivelse Delegationsordning UAN, rev 2024, daterad 2024-03-08

Bilaga-01- Förslag på ändringar

Bilaga 02- förslag på delegationsordning för UAN, daterad 2024-03-06

Linda Lindahl
Förvaltningschef UF
Enköpings kommun

Ulrika Björn
Administrativ chef
Enköpings kommun

Kopia till:
Kommunikation, för publicering

Utbildningsförvaltningen
Teresia Kjellgren
0171-626426
teresia.kjellgren@enkoping.se

Förslag på ändringar i utbildnings- och arbetsmarknadsnämndens delegationsordning

Rubrik 2

Nedan finns de föreslagna ändringarna. I den nu gällande delegationsordning (UAN2023/1383) saknas delegation för arbetsutskottet. Beslut gällande bisyssla ska i enlighet med kommunstyrelsens beslut formuleras enligt nedan samt att samråd ska ske med utsedd HR-partner. Nytt beslut om förtur om särskilda skäl föreligger. Den sista ändringen är ett förtydligande så att det ska framgå att även Vuxenutbildningen kan ge avslag och fatta beslut på ansökan till utbildning i andra kommuner.

| Nr | Ärende | Delegat | Kommentar |
|-----|---|---|-----------|
| 1.5 | Beslut om sammanträdesdatum för utbildnings- och arbetsmarknadsnämndens arbetsutskott | Utbildnings- och arbetsmarknadsnämndens arbetsutskott | |

| | | | |
|------|------------------------------|---|------------------------------------|
| 5.12 | Beslut gällande bisyssla. | Chef för direkt underställd medarbetare | Efter samråd med HR-chef |
| 5.12 | Beslut att förbjuda bisyssla | Chef för direkt underställd medarbetare | Efter samråd med Utsedd HR-partner |

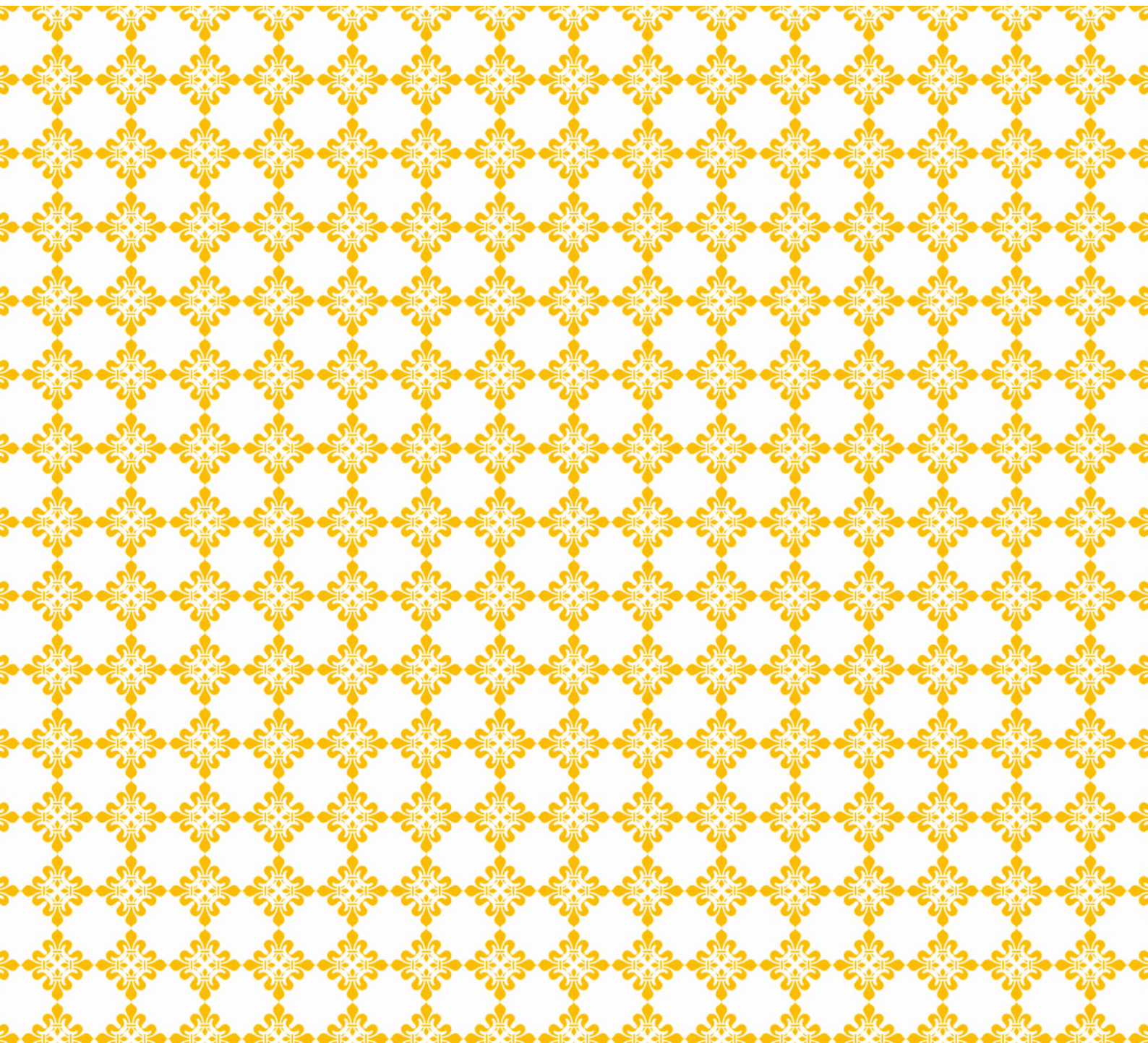
| | | | |
|------|---|-----------------|--|
| 8.7 | Beslut om förtur när det finns särskilda skäl styrkta av profession för placering i annan kommunal förskoleklasskola än placeringsskolan enligt 1 kap 10 § SL | Verksamhetschef | Beviljad förtur påverkar inte plats för barn som bor i placeringsområdet |
| 9.18 | Beslut om förtur när det finns särskilda skäl styrkta av profession för placering i annan kommunal skola än placeringsskolan enligt 1 kap 10 § SL | Verksamhetschef | Beviljad förtur påverkar inte plats för barn som bor i placeringsområdet |

| | | | |
|-------|--|--------|--|
| 14:12 | Yttrande om och godkännande av utbildning i annan kommun och interkommunal ersättning 20 kap. § 21 SL | Rektor | |
| 14:12 | Yttrande och beslut om utbildning i annan kommun och interkommunal ersättning 20 kap §21 SL | Rektor | |

Delegationsordning

för Utbildnings- och arbetsmarknadsnämnden i Enköpings kommun

Beslutad 2024-03-20



Ärendenummer
UAN2023/1383

Dokumenttyp
Delegationsordning

Ersätter
UAN 2023/1383

Beslutad av
Utbildnings- och
arbetsmarknadsnämnden
Gäller för
Utbildnings- och
arbetsmarknadsnämnden

Gäller f.om.
2024-03-20

Ansvarig funktion
Administrativ chef

Gäller t.om.
tillsvidare

Reviderad
2024-03-06

Delegationsordning för Utbildnings- och arbetsmarknadsnämnden i Enköpings kommun

Innehåll

| | | |
|---|---|----|
| 1 | Innebörd av och syfte med delegation..... | 5 |
| 2 | Rättslig reglering av delegation | 5 |
| 3 | Beslutanderätt som inte kan delegeras | 6 |
| 4 | Jäv eller andra förhinder för delegat att besluta | 6 |
| 5 | Delegationsbeslut och verkställighetsbeslut | 6 |
| 6 | Undertecknande av handlingar..... | 7 |
| 7 | Utformning av delegationsbeslut..... | 8 |
| 8 | Anmälan av beslut fattade med stöd av delegation..... | 8 |
| 9 | Delegationsförteckning..... | 9 |
| | 1. Nämndens interna arbete..... | 9 |
| | 2. Administration | 9 |
| | 3. Inköp och upphandling..... | 14 |
| | 4. Ekonomi | 16 |
| | 5. Personal m.m..... | 17 |
| | 6. Enskild huvudman..... | 21 |
| | 7. Förskola och annan pedagogisk verksamhet..... | 22 |
| | 8. Förskoleklass | 24 |
| | 9. Grundskola..... | 26 |
| | 10. Anpassade grundskolan | 29 |
| | 11. Fritidshem..... | 31 |
| | 12. Gymnasieskola | 32 |
| | 13. Anpassade gymnasieskolan | 34 |
| | 14. Kommunal vuxenutbildning..... | 35 |

| | |
|--|----|
| 15. Yrkehögskola | 37 |
| 16. Fjärr- och distansundervisning | 38 |
| 17. Skolskjuts | 39 |
| 18. Klagomål mot utbildningen..... | 41 |
| 19. Kränkande behandling och diskriminering..... | 42 |

Förkortningar

| | |
|------|--|
| AB | allmänna bestämmelser |
| AL | arkivlagen |
| BEA | bestämmelser för arbetstagare i arbetsmarknadspolitiska insatser |
| BIA | bilersättningsavtal |
| DL | diskrimineringslagen |
| FL | förvaltningslagen |
| GyF | gymnasieförordning |
| HSL | hälso- och sjukvårdslagen |
| KL | kommunallagen |
| LAS | lagen om anställningsskydd |
| LOU | lagen om offentlig upphandling |
| MBL | lagen om medbestämmande i arbetslivet |
| OSL | offentlighets- och sekretesslagen |
| SF | skolförordningen |
| SL | skollagen |
| TF | tryckfrihetsförordningen |
| VF | förordningen om vuxenutbildning |
| YrkF | förordningen om yrkeshögskolan |

1 Innebörd av och syfte med delegation

Delegation innebär att nämnden överför självständig beslutanderätt till någon annan - det vill säga ger någon i uppdrag att fatta beslut på nämndens vägnar. Den som via delegation får rätt att fatta beslut kallas *delegat*. Ett beslut som fattats med stöd av delegation från nämnden gäller alltså som om nämnden själv hade fattat beslutet i fråga.

Att delegera beslutanderätten fyller i huvudsak två syften:

- att avlasta nämnden från vissa ärenden för att skapa mer utrymme för betydelsefulla och principiella ärenden, och
- att möjliggöra en effektivare verksamhet genom att beslutsvägarna blir kortare och handläggningen snabbare.

2 Rättslig reglering av delegation

De förtroendevalda i kommunen har det politiska ansvaret för verksamheten i sin helhet, det vill säga beredning, beslut och verkställighet. Beslut enligt kommunallagen kan endast fattas av fullmäktige, kommunstyrelse, nämnd, partssammansatta organ eller med stöd av delegationsreglerna i kommunallagen.

Nämndens möjlighet att delegera sin beslutanderätt följer av 6 kap. 37-40 §§ och 7 kap. 5-7 §§ i kommunallagen (2017:725). Enligt kommunallagen beslutar nämnden själv - inom lagens ramar - vilka ärendegrupper eller enskilda ärenden som ska delegeras. Nämnden har enligt 6 kap. 37 § och 7 kap. 5 § kommunallagen rätt att delegera sin beslutanderätt till:

- presidiet
- ett utskott,
- en enskild ledamot eller ersättare inom nämnden eller
- en enskild anställd inom kommunen.

Det är således inte tillåtet att delegera till flera anställda i grupp eller till en anställd tillsammans med ledamot eller ersättare, s.k. blandad delegation.

Flera anställda kan inte ges rätt att besluta i samma typ av ärenden vid sidan av varandra. I så fall måste beslutanderätten fördelas, exempelvis efter ansvarsområden, beloppsnivåer eller geografiska områden. Det är vanligt att nämnden i delegationsordningen anger en viss kategori/grupp av anställda, exempelvis "biståndshandläggare" eller "miljöinspektör". En sådan delegation

måste kompletteras med ett förtydligande, som fördelar ärendena inom respektive ärendegrupp på varje enskild anställd. För att bland annat uppfylla kraven vid granskning av ansvar ska man, efter att ha tagit del av delegationsordningen och eventuellt förtydligande, finna endast en anställd som haft rätt att avgöra ett visst ärende.

3 Beslutanderätt som inte kan delegeras

Vissa beslut som är av stor betydelse för medborgarna får inte delegeras vidare enligt 6 kap. 38 § kommunallagen. Beslut i följande ärenden måste således fattas av nämnden och inte av delegat:

- ärenden som avser verksamhetens mål, inriktning, omfattning eller kvalitet,
- framställningar eller yttranden till fullmäktige liksom yttranden med anledning av att beslut av nämnden i dess helhet eller av fullmäktige har överklagats,
- ärenden som rör myndighetsutövning mot enskilda, om de är av principiell beskaffenhet eller annars av större vikt,
- ärenden som väckts genom medborgarförslag och som lämnats över till nämnden, samt
- ärenden som enligt lag eller annan författning inte får delegeras.

4 Jäv eller andra förhinder för delegat att besluta

Delegat får inte delta i handläggning av ärenden där hon eller han är jävig. I sådant fall ska delegaten överlämna ärendet till ersättare, direkt överordnad chef eller nämnden.

Vid förfall för delegat övertas delegatens beslutanderätt av tillförordnad ersättare. Om det inte finns någon tillförordnad ersättare övertar ersättare som är utpekad i delegationsordningen beslutanderätten. Finns det varken någon tillförordnad ersättare eller någon ersättare utpekad i delegationsordningen övertar direkt överordnad chef delegatens beslutanderätt.

5 Delegationsbeslut och verkställighetsbeslut

I kommunen fattas både så kallade verkställighetsbeslut som delegationsbeslut. Det är viktigt att känna till vad de två olika begreppen betyder och skillnaden mellan de två.

I nämndens delegationsordning regleras enbart de så kallade **delegationsbesluten**. Endast de är "beslut" i kommunallagens mening. Ett delegationsbeslut kännetecknas av att beslutsfattaren måste göra vissa självständiga överväganden och bedömningar och i normalfallet finns det för

delegationsbeslut alternativa lösningar. Ett delegationsbeslut kan i regel överklagas.

Vid **verkställande** beslut är ställningstagandet ofta styrt av riktlinjer, tidigare nämndbeslut, avtal med mera. De besluten är därför mer eller mindre "mekaniska" utifrån fastställda principer som rutiner eller befattningsbeskrivningar och kräver inga bedömningar som delegationsbesluten gör. Exempel på verkställighetsbeslut är avgiftsdebitering enligt en redan fastställd taxa. Rätten för anställda att vidta sådana åtgärder grundas inte på delegation utan följer istället av den arbetsfördelning mellan de förtroendevalda och de anställda som måste finnas för att den kommunala verksamheten ska fungera.

Gränsdragningen mellan verkställighetsbeslut och delegationsbeslut kan vara svår att dra och kan slutligen komma att prövas i domstolen. Frågan om vilket slags beslut det är har bland annat betydelse för den enskildes möjligheter att överklaga, eftersom ett verkställighetsbeslut inte kan överklagas.

6 Undertecknande av handlingar

I samband med frågor kring vem som har rätt att fatta beslut uppkommer ofta även frågor om vem som har rätt att underteckna ett avtal, mottagningsbevis eller dylikt. Många refererar till detta som "firmateckningsrätt". Inte sällan efterfrågas också ett firmateckningsbeslut av kommunens motparter i samband med t.ex. avtalstecknande, upptagande av lån eller tecknande av borgen.

Begreppet "firmateckning" finns inte i kommunallagen och har inte heller en sådan naturlig plats i kommunalrätten som inom t.ex. bolagsrätten. Rätten att teckna firma är inte heller ett beslut i kommunallagens mening och kan därför inte delegeras enligt en delegationsordning. Det krävs istället ett särskilt beslut för att utse firmatecknare.

I nämndens reglemente – beslutat av kommunfullmäktige – anges hur handlingar ska undertecknas inom nämnden. Nämnden kan även fatta egna beslut om firmateckning.

Att teckna firma eller skriva under en handling utifrån ett delegationsbeslut ska särskiljas från rätten att göra löpande verkställande åtgärder, som till exempel inköp i den dagliga verksamheten. Vem som har rätt att göra det beslutas av närmaste chef som en del av arbetsledningsrätten.

Sammanfattningsvis innebär ovanstående att avtal som utgångspunkt ska hanteras i två steg:

1. Beslut av nämnden eller i förekommande fall av delegat, att avtalet godkänns eller antas.
2. Undertecknande av avtal sker med behörig firmatecknare i enlighet med nämndens reglemente eller beslut om firmateckning.

7 Utformning av delegationsbeslut

Delegationsbeslut ska dokumenteras. Ett minimikrav i sammanhanget är att varje beslutsdokument ska innehålla uppgifter om:

- ärendet
- beslutet
- beslutsdatumet
- vem som är delegat
- med stöd av vilken punkt i delegationsordningen beslut fattats.

Mall för delegationsbeslut finns i ärendehanteringssystemet w3d3. Särskilda krav på utformningen av beslutet ställs när beslutet kan överklagas med förvaltningsbesvär. Det är upp till delegaten att säkerställa att dessa krav, som följer av förvaltningslagen, uppfylls.

Det finns inga krav på att delegationsbeslut ska vara egenhändigt undertecknade av delegaten. Däremot är det viktigt att det på något sätt framgår att den person som anges ha fattat beslutet också har gjort det. Det kan visas med ett undertecknande av delegaten (till exempel med godkänd e-signatur eller egenhändig namnunderskrift) eller att delegaten använder en beslutsfunktion i ärendehanteringssystemet.

8 Anmälan av beslut fattade med stöd av delegation

Samtliga beslut som är fattade med stöd av delegation ska anmälas till nämnden om inte annat anges i delegationsförteckningens anmärkningsruta vid respektive delegation. Delegaten ansvarar för att anmälan sker.

För delegationsbeslut fattade av utskott under nämnden gäller dock alltid undantag från anmälningsskyldigheten. Utskottens delegationsbeslut ska protokollföras och anslås på kommunens anslagstavla.

Nämndens sekreterare meddelar närmare instruktioner om anmälan av delegationsbeslut. Vid nämndens sammanträde redovisas besluten genom att förteckning över besluten finns tillgängliga vid sammanträdet. Anmälan av beslut antecknas under särskild paragraf i nämndens protokoll.

9 Delegationsförteckning

| 1. Nämndens interna arbete | | | |
|-----------------------------------|--|--|---|
| Nr | Ärende | Delegat | Anmärkning |
| 1.1 | Beslut i brådskande ärenden enligt 6 kap. 39 § KL. | Ordförande i UAN | |
| 1.2 | Beslut om ordförande och vice ordförandes deltagande i kurser och konferenser, resor och logi om kostnaden överstiger 0,5 prisbasbelopp per individ och beslutstillfälle. | 1. Ordförande i UAN för vice ordförande i UAN 2. Vice ordförande i UAN för ordförande i UAN | Deltagande i kurser och konferenser, resor och logi som understiger 0,5 prisbasbelopp ses som verkställighet. |
| 1.3 | Beslut om förtroendevaldas deltagande i kurser och konferenser, resor och logi om kostnaden överstiger en beloppsgräns på 0,5 prisbasbelopp per individ och beslutstillfälle. | Ordförande i UAN | Deltagande i kurser och konferenser, resor och logi som understiger 0,5 prisbasbelopp ses som verkställighet. |
| 1.4 | Beslut att svara på andra myndigheters remisser, skrivelser och andra framställningar vilka ställts till nämnden eller annat kommunalt organ, men som kan anses hänförliga till nämnden och som inte är av principiell beskaffenhet eller annars av större vikt. | Ordförande i UAN | |
| 1.5 | Beslut om sammanträdesdatum för utbildnings- och arbetsmarknadsnämndens arbetsutskott | Utbildnings- och arbetsmarknadsnämndens arbetsutskott | |



| 2. Administration | | | |
|--------------------------|---|--|-------------------|
| Nr | Ärende | Delegat | Anmärkning |
| 2.1 | Beslut att helt eller delvis avslå enskilda framställan om utlämnande av allmän handling eller beslut att lämna ut en handling med förbehåll, enligt 2 kap. TF samt regleringen i OSL. | Förvaltningschef | |
| 2.2 | Beslut att avgiften för en avskrift eller kopia av en allmän handling ska betalas helt eller delvis innan avskriften eller kopian lämnas ut, 6 kap. 1 a § OSL. | Förvaltningschef | |
| 2.3 | Beslut att avslå enskilda begäran att själv få använda tekniskt hjälpmedel för automatiserad behandling som myndighetens förfogar över för att ta del av upptagningar för automatiserad behandling, 6 kap. 6 § OSL. | Förvaltningschef | |
| 2.4 | Beslut att avskriva ett ärende från vidare handläggning om en ansökan/framställning har återkallats eller frågan förfallit av en annan anledning. | - Utsedd handläggare i ärendet | |
| 2.5 | Beslut att avslå en framställning om att avgöra ett ärende, 12 § FL. | - Verksamhetschef inom sitt ansvarsområde - Förvaltningschef inom övriga verksamhetsområden | |
| 2.6 | Beslut att begära att den som anlitar ombud ska medverka personligen vid handläggningen av ett ärende, 14 § FL. | Delegaten i ursprungsbeslutet | |



| | | | |
|------|---|---|--|
| 2.7 | Beslut att ett ombud eller biträde som är olämpligt för sitt uppdrag inte längre får medverka i ärendet, 14 § FL. | - Verksamhetschef inom sitt verksamhetsområde - Förvaltningschef inom övriga verksamhetsområden | |
| 2.8 | Beslut att begära att ett ombud styrker sin behörighet genom skriftlig eller muntlig fullmakt, 15 § FL. | Delegaten i ursprungsbeslutet | |
| 2.9 | Beslut att förelägga part eller ombud att styrka ombudets behörighet genom en fullmakt, 15 § FL. | - Verksamhetschef inom sitt verksamhetsområde - Förvaltningschef inom övriga verksamhetsområden | |
| 2.10 | Beslut att förelägga den enskilde att avhjälpa en brist i en framställning, om bristen medför att framställningen inte kan läggas till grund för prövningen i sak, 20 § FL. | - Verksamhetschef inom sitt verksamhetsområde - Förvaltningschef inom övriga verksamhetsområden | |
| 2.11 | Beslut att avvisa en framställning som är så ofullständig eller oklar att den inte kan tas upp till prövning, 20 § FL. | - Verksamhetschef inom sitt verksamhetsområde - Förvaltningschef inom övriga verksamhetsområden | |
| 2.12 | Beslut att begära att en handling bekräftas av avsändaren, 21 § FL. | - Delegaten i ursprungsbeslutet - Förvaltningschef om beslutet i ärendet fattas av nämnden | |
| 2.13 | Rätta beslut som till följd av skrivfel, räknefel eller annat sådant förbiseende innehåller en uppenbar oriktighet, 36 § FL. | Delegaten i ursprungsbeslutet | |
| 2.14 | Beslut om ändring av beslut, 37-38 §§ FL. | Delegaten i ursprungsbeslutet | |



| | | | |
|------|---|--|--|
| | | | |
| 2.15 | Prövning om ett överklagande inkommit i rätt tid, samt beslut om avvisning av för sent inkommen överklagan, 45 § FL. | - Delegaten i ursprungsbeslutet - Förvaltningschef om beslutet fattats av nämnden eller ett utskott | |
| 2.16 | Beslut om yttrande samt yrkande om inhibition till domstolar och andra myndigheter. | - Delegaten i ursprungsbeslutet | Gäller när ett beslut har blivit överklagat eller vi har överklagat ett beslut. |
| 2.17 | Beslut om yttrande till tillsynsmyndigheter. | -Förvaltningschef vid tillsyn av enskild enhet | I de fall tillsynen riktar sig till huvudman är det nämnden som ska besluta om yttrandet |
| 2.18 | Beslut att överklaga annan myndighets beslut. | Förvaltningschef | |
| 2.19 | Beslut att överklaga dom, samt begära inhibition. | - Verksamhetschef inom sitt verksamhetsområde - Förvaltningschef inom övriga verksamhetsområden | |
| 2.20 | Beslut att befullmäktiga ombud att föra nämndens talan inför domstol och andra myndigheter samt vid förrättningar av skilda slag. | Förvaltningschef | |
| 2.21 | Beslut om att föra en civilrättslig talan om skadestånd. | Förvaltningschef | |
| 2.22 | Beslut om att bevilja ett skadeståndsanspråk på grund av skada som förorsakats av kommunen, i de fall anspråket | Förvaltningschef | |



| | | | |
|------|---|---|---|
| | uppgår till maximalt ett halvt prisbasbelopp. | | |
| 2.23 | Beslut att ingå förlikningsavtal i vilket förlikningen avser ett belopp som understiger 10 basbelopp. | Förvaltningschef | |
| 2.24 | Beslut om att vidta rättsliga åtgärder för indrivning av fordran. | - Administrativ chef på utb kontoret gällande avgifter inom förskola och fritidshem - Verksamhetschef inom sitt verksamhetsområde - Förvaltningschef inom övriga verksamhetsområden | |
| 2.25 | Beslut om att ingå samverkansavtal med högskolor och universitet | Förvaltningschef | |
| 2.26 | Beslut att teckna eller säga upp hyreskontrakt avseende lokaler. | Förvaltningschef | Avser interna hyreskontrakt för nämnden. För hyreskontrakt med externa ansvarar tekniska nämnden. |
| 2.27 | Beslut enligt artiklarna 15-21 dataskyddsförordningen. | Förvaltningschef | |
| 2.28 | Beslut angående anmälan av personuppgiftsincident. | Förvaltningschef | Gäller även beslut att inte anmäla personuppgiftsincident. |
| 2.29 | Beslut att ingå personuppgiftsbiträdesavtal utifrån kommunens mall. | Delegat med behörighet att besluta att ingå huvudavtalet | |
| 2.30 | Beslut att ingå personuppgiftsbiträdesavtal som avviker från kommunens mall. | Förvaltningschef | Efter samråd med kommunjurist |



| | | | |
|---------------------------------|---|---|---|
| 2.31 | Beslut om att utse arkivansvarig för nämndens verksamhetsområde. | Förvaltningschef | |
| 2.32 | Beslut om ändrad gallringsfrist av handlingar. | Arkivansvarig | |
| 2.33 | Beslut om förvaltningsorganisationen, utom i ärenden av större vikt eller av principiell betydelse. | Förvaltningschef | |
| 2.34 | Beslut om respektive verksamhetsområdes organisation, utom i ärenden av större vikt eller av principiell betydelse. | - Administrativ chef på utb kontoret inom sin enhet - Verksamhetschef inom sitt verksamhetsområde - Förvaltningschef inom övriga verksamhetsområden | |
| 2.35 | Beslut att utse verksamhetschef för elevhälsan, 4 kap. 2 § HSL | Förvaltningschef | Utnämnd verksamhetschef ska anmäla in personuppgifter till Socialstyrelsen beträffande den utsedda verksamhetschefen. |
| 2.36 | Beslut att neka person tillträde till skolans område. | Rektor | |
| 3. Inköp och upphandling | | | |
| Nr | Ärende | Delegat | Anmärkning |
| 3.1 | Beslut att utse anbudsfråttare. | Inköpschef | Chef för kommunledningsförvaltningens inköpsavdelning |



| | | | |
|-----|--|--|---|
| 3.2 | Beslut om anskaffning av varor, inventarier, tjänster och entreprenader utanför ramavtal och över ett prisbasbelopp upp till direktupphandlingsgränsen. | Budgetansvarig | Anskaffning inom ramavtal samt anskaffning upp till ett prisbasbelopp ses som verkställighet |
| 3.3 | Beslut om a) upphandling b) upphandlingsförfarande c) upphandlingsdokument d) större ändringar i upphandlingsdokument e) att avbryta upphandling f) att göra om upphandling g) uteslutning av leverantörer h) att anta leverantör (tilldelningsbeslut) i) att återkalla tilldelning j) förlängning av avtal för upphandling inom nämndens verksamhetsområde, för ett sammanlagt kontraktvärde upp till 2 mkr. | - Verksamhetschef inom sitt verksamhetsområde - Förvaltningschef inom övriga verksamhetsområden | Beslut om upphandling gällande leasing tas efter samråd med ekonomichef Beslut om upphandling som rör flera verksamhetsområden tas av förvaltningschef Beslut om upphandling av program och tjänster som används på eller brukas genom kommunens datorer, surfplattor och mobiltelefoner tas i samråd med digitaliseringschef |
| 3.4 | Beslut om a) upphandling b) upphandlingsförfarande c) upphandlingsdokument d) större ändringar i upphandlingsdokument e) att avbryta upphandling f) att göra om upphandling g) uteslutning av leverantörer h) att anta leverantör (tilldelningsbeslut) i) att återkalla tilldelning j) förlängning av avtal | Förvaltningschef | Beslut om upphandling gällande leasing tas efter samråd med ekonomichef Beslut om upphandling av program och tjänster som används på eller brukas genom kommunens datorer, surfplattor och mobiltelefoner |



| | | | |
|-------------------|---|---|--|
| | för upphandling inom nämndens verksamhetsområde, om det sammanlagda kontraktsvärdet är över 2 mkr och upp till 5 mkr. | | tas i samråd med digitaliseringschef |
| 3.5 | <p>Beslut om</p> <ul style="list-style-type: none">a) förnyad konkurrensutsättning,b) upphandlingsdokument för förnyad konkurrensutsättningc) att anta leverantörer vid förnyad konkurrensutsättning (tilldelningsbeslut)d) att återkalla tilldelning <p>för upphandling inom nämndens verksamhetsområde, för ett sammanlagt kontraktsvärde upp till 2 mkr.</p> | <p>- Verksamhetschef inom sitt verksamhetsområde</p> <p>- Förvaltningschef inom övriga verksamhetsområden</p> | Beslut om upphandling som rör flera verksamhetsområden tas av förvaltningschef |
| 3.6 | <p>Beslut om</p> <ul style="list-style-type: none">a) förnyad konkurrensutsättning,b) upphandlingsdokument för förnyad konkurrensutsättningc) att anta leverantörer vid förnyad konkurrensutsättning (tilldelningsbeslut)d) att återkalla tilldelning <p>för upphandling inom nämndens verksamhetsområde, om det sammanlagda kontraktsvärdet är över 2 mkr och upp till 5 mkr.</p> | Förvaltningschef | |
| 4. Ekonomi | | | |
| Nr | Ärende | Delegat | Anmärkning |



| | | | |
|-------------------------|---|---------------------------------|--|
| 4.1 | Beslut om anstånd med betalning, avbetalning, avskrivning, nedskrivning och motsvarande för större belopp än ett prisbasbelopp men högst 500 tkr. | Administrativ chef utb kontoret | Under ett prisbasbelopp ses som verkställighet. |
| 4.2 | Beslut om anstånd med betalning, avbetalning, avskrivning, nedskrivning och motsvarande för större belopp än 500 tkr men högst 1 mkr. | Förvaltningschef | |
| 4.3 | Beslut om mottagande av donationer vars värde understiger 500 tkr. | Förvaltningschef | Beslut om donationer vars värde är mellan 500 tkr och upp till 1 mkr fattas av kommunstyrelsen och beslut om donationer vars värde överstiger 1 mkr fattas av fullmäktige, enligt kommunens regler för donationer. |
| 4.4 | Beslut om utdelning ur fonder. | Ordförande i UAN | I samråd med fondkommittén. |
| 4.5 | Beslut att utse attestant. | Förvaltningschef | Gäller ej förvaltningschefs egen attesträtt. |
| 4.6 | Beslut att ansöka om statsbidrag. | Förvaltningschef | |
| 5. Personal m.m. | | | |
| Nr | Ärende | Delegat | Anmärkning |
| 5.1 | Beslut om anställning av chef. | Rekryterande chef | Efter samråd med överordnad chef och utsedd HR-konsult Förhandlings- skyldighet enligt MBL. |

| | | | |
|-----|--|---|--|
| | | | Enligt beslutad chefsrekryteringsrutin. |
| 5.2 | Beslut om vikariat. | Chef för direkt underställd medarbetare | En chef har rätt att själv utse tillförordnad chef vid kortare frånvaro som till exempel semester och sjukdom. Behov av MBL-förhandling behöver bedömas i varje enskilt fall. |
| 5.3 | Beslut om anställning. | Chef för direkt underställd medarbetare | |
| 5.4 | Beslut om lönebidragsanställning, anställning med rekryteringsstöd eller anställning enligt BEA. | Chef för direkt underställd medarbetare | I samråd med överordnad chef och efter samråd med utsedd HR-konsult |
| 5.5 | Beslut om anställningsstopp. | Förvaltningschef | Efter samråd med HR-chef |
| 5.6 | Beslut om avvikelse från turordning vid återanställning, 26 § LAS. | HR-chef | |
| 5.7 | Beslut om lönesättning (ingångslön). | Rekryterande chef | Efter samråd med överordnad chef |
| 5.8 | Beslut om lönesättning utanför löneöversyn och ingångslön. | Chef för direkt underställd medarbetare | Efter samråd med överordnad chef Kommundirektör samråder med nämndens ordförande. |



| | | | |
|------|---|---|---|
| 5.9 | Beslut gällande löneskuld. | Chef för direkt underställd medarbetare | Efter samråd med överordnad chef |
| 5.10 | Beslut om stadigvarande förflyttning. | Chef för direkt underställd medarbetare | |
| 5.11 | Beslut om omplacering. | Chef för direkt underställd medarbetare | Efter samråd med utsedd HR-konsult |
| 5.12 | Beslut att förbjuda bisyssla. | Chef för direkt underställd medarbetare | Efter samråd med utsedd HR-partner |
| 5.13 | Beslut om överenskommelse om distansarbete. | Chef för direkt underställd medarbetare | |
| 5.14 | Beslut om att ersättning/förmån undantas helt eller delvis från samordning samt beslut om att avstå från krav på återbetalning om särskilda skäl föreligger, 19 § mom 1 AB. | Chef för direkt underställd medarbetare | Efter samråd med HR-chef |
| 5.15 | Beslut om att fastställa arbetstidschema vid oenighet med arbetstagarorganisation, 13 § mom 5 AB. | Chef för direkt underställd medarbetare | Efter samråd med utsedd HR-konsult |
| 5.16 | Beslut om deltagande i kurser/konferenser, resor och logi om kostnaden överstiger 0,5 prisbasbelopp per individ och tillfälle. | Chef för direkt underställd medarbetare | Deltagande i kurser och konferenser, resor och logi som understiger 0,5 prisbasbelopp ses som verkställighet. |
| 5.17 | Beslut att efter uppnådd pensionsålder motsvarande i 32 a § LAS angiven ålder, ha månadsanställning. | Chef för direkt underställd medarbetare | Efter samråd med utsedd HR-konsult |

| | | | |
|------|---|---|--|
| 5.18 | Beslut om avtal beträffande bil i tjänst, BIA. | Chef för direkt underställd medarbetare | Efter samråd med utsedd HR-konsult |
| 5.19 | Beslut om ej lagstadgad ledighet. | Chef för direkt underställd medarbetare | Efter samråd med överordnad chef Beslut om lagstadgad ledighet ses som verkställighet. |
| 5.20 | Beslut om tvångsförläggning av semester. | Chef för direkt underställd medarbetare | |
| 5.21 | Beslut om medarbetare får behålla lön vid ledighet om arbetstagare får inkomst från annat ställe, 25 § mom 5 AB. | HR-chef | |
| 5.22 | Beslut om att behålla hela eller del av lön under ledighet för studier samt särskilda villkor för detta, 26 § AB. | Chef för direkt underställd medarbetare | Efter samråd med utsedd HR-konsult |
| 5.23 | Beslut om arbetsbefrielse. | Förvaltningschef | Efter samråd med utsedd HR-konsult I samråd med medarbetaren, motsätter sig medarbetaren kan medarbetaren inte arbetsbefrias. |
| 5.24 | Beslut om skriftlig varning. | Chef för direkt underställd medarbetare | Efter samråd med överordnad chef och utsedd HR-konsult |
| 5.25 | Beslut om avstängning samt beslut om innehållande av löneförmåner, 10 § AB. | Förvaltningschef | Efter samråd med utsedd HR-konsult |



| | | | |
|----------------------------|--|---|---|
| 5.26 | Beslut om avslut av tidsbegränsade anställningar. | Chef för direkt underställd medarbetare | |
| 5.27 | Beslut om förkortad uppsägningstid. | Chef för direkt underställd medarbetare | |
| 5.28 | Beslut om avslut utifrån saklig grund, personliga skäl eller arbetsbrist. | Chef för direkt underställd medarbetare | Efter samråd med överordnad chef och utsedd HR-konsult |
| 5.29 | Beslut om avslutande av anställning genom individuell överenskommelse med förmåner, upp till 12 månader. | Förvaltningschef | |
| 5.30 | Beslut om avslutande av anställning genom individuell överenskommelse med förmåner, över 12 månader. | UANAU | |
| 5.31 | Beslut om avsked. | Förvaltningschef | Efter samråd med utsedd HR-konsult |
| 5.32 | Beslut om varsel. | Chef för direkt underställd medarbetare | Efter samråd med utsedd HR-konsult |
| 5.33 | Beslut om arbetsgivarföreträdare i förhandling enligt 10 och 14 §§ MBL. | Chef för direkt underställd medarbetare | Efter samråd med överordnad chef |
| 5.34 | Beslut i samband med tvisteförhandling enligt MBL. | Chef för direkt underställd medarbetare | Efter samråd med utsedd HR-konsult |
| 6. Enskild huvudman | | | |
| Nr | Ärende | Delegat | Anmärkning |
| 6.1 | Beslut om tilläggsbelopp till fristående huvudman, 8 kap. 23 §, 9 kap. 21 §. 10 kap. 39 §, 11 | Chef elevhälsan | Beslutet kan överklagas till allmän förvaltningsdomstol |



| | | | |
|--|--|-------------------------------------|--|
| | kap. 38 §, 14 kap. 17 §, 16 kap. 54 §, 19 kap. 47 §, 22 kap. 20 § och 25 kap. 13 § SL. | | genom förvaltningsbesvär |
| 6.2 | Beslut om hur tilläggsbeloppet ska fördelas mellan fler huvudmän, 25 kap. 11 § 2 st. SL. | Verksamhetschef stöd och utveckling | Beslut om hur grundbeloppet ska fördelas tas av nämnden i samband med beslutet om grundbelopp. |
| 6.3 | Beslut att förelägga den som är uppgiftsskyldig att fullgöra sin skyldighet, 26 kap. 8 § SL. | Chef elevhälsan | Gäller ej föreläggande som är förenat med vite Beslut kan överklagas genom laglighetsprövning enligt 13 kap. KL |
| 6.4 | Beslut att förelägga enskild huvudman att fullgöra sina skyldigheter om verksamheten inte uppfyller ställda krav, 26 kap. 10 § SL. | Chef elevhälsan | Gäller ej föreläggande som är förenat med vite Beslut kan överklagas genom laglighetsprövning enligt 13 kap. KL |
| 6.5 | Beslut att tilldela en enskild huvudman anmärkning vid mindre allvarliga överträdelser, 26 kap. 11 § SL. | Chef elevhälsan | Beslut kan överklagas genom laglighetsprövning enligt 13 kap. KL |
| 6.6 | Beslut att avstå från att ingripa vid tillsyn av en enskild huvudman, 26 kap. 12 § SL. | Chef elevhälsan | Beslut kan överklagas genom laglighetsprövning enligt 13 kap. KL |
| 7. Förskola och annan pedagogisk verksamhet | | | |
| Nr | Ärende | Delegat | Anmärkning |
| 7.1 | Beslut om erbjudande av förskola på grund av familjens | Placeringshandläggare | |



| | | | |
|-----|---|--------------------------|--|
| | situation eller på grund av barnets behov av särskilt stöd, 8 kap. 5 § SL eller 8 kap. 7 SL. | | |
| 7.2 | Beslut om förtur i förskola på grund av barnets behov av särskilt stöd, 8 kap. 14 § 2 st SL. | Verksamhetschef förskola | |
| 7.3 | Beslut att inte erbjuda plats vid en förskoleenhet, 8 kap. 14 b § SL | Placeringshandläggare | |
| 7.4 | Beslut om erbjudande av placering vid förskoleenhet, 8 kap. 15 § SL. | Placeringshandläggare | |
| 7.5 | Beslut att erbjuda barnet utbildning i fristående förskola, 8 kap. 12 § 2 st SL. | Placeringshandläggare | |
| 7.6 | Beslut om yttrande gällande mottagande i en annan kommun där Enköping är hemkommun, 8 kap. 13 § SL. | Placeringshandläggare | Yttrandet ska ange om hemkommunen anser att barnet med hänsyn till sina personliga förhållanden har särskilda skäl att få gå i den andra kommunens förskola. Hemkommunen ska inte godkänna eller avslå en ev. placering. |
| 7.7 | Beslut om mottagande av barn med särskilda skäl från annan kommun, 8 kap. 13 § 1 st. SL. | Placeringshandläggare | Beslutet kan överklagas genom laglighetsprövning enligt 13 kap. KL Interkommunala ersättningen grundas på mottagande kommuns kostnader, ingen överenskommelse |



| | | | |
|-------------------------|--|----------------------------|--|
| | | | krävs, 8 kap. 17 § 1 st. SL. |
| 7.8 | Beslut om mottagande av barn utan särskilda skäl från annan kommun, 8 kap. 13 § 2 st. SL | Placeringshandläggare | Beslutet kan överklagas genom laglighetsprövning enligt 13 kap. KL. Kommer kommunerna inte överens bestäms ersättningen utifrån hur hemkommunen fördelar resurser till sin egen förskola, 8 kap. 17 § 2 st. SL. |
| 7.9 | Beslut att ingå överenskommelse om interkommunal ersättning, 8 kap. 17 § 2 st. SL. | Placeringshandläggare | |
| 7.10 | Beslut att erbjuda pedagogisk omsorg i stället för förskola eller fritidshem, 25 kap. 2 § SL. | Placeringshandläggare | |
| 7.11 | Beslut att erbjuda omsorg under tid då förskola eller fritidshem inte erbjuds, 25 kap. 5 § SL. | Rektor | |
| 8. Förskoleklass | | | |
| Nr | Ärende | Delegat | Anmärkning |
| 8.1 | Beslut om mottagande av barn med särskilda skäl från annan kommun, 9 kap. 13 § 1 st. SL. | Verksamhetschef grundskola | Interkommunala ersättningen grundas på mottagande kommuns kostnader, ingen överenskommelse krävs, 9 kap. 16 § 1 st. SL. Beslutet kan överklagas till |

| | | | |
|-----|--|----------------------------|---|
| | | | Skolväsendets överklagandenämnd |
| 8.2 | Beslut om mottagande av barn utan särskilda skäl från annan kommun, 9 kap. 13 § 2 st. SL | Verksamhetschef grundskola | Kommer kommunerna inte överens bestäms ersättningen utifrån hur hemkommunen fördelar resurser till sin egen förskola, 9 kap. 16 § 2 st. SL. Beslutet kan överklagas till Skolväsendets överklagandenämnd |
| 8.3 | Beslut om yttrande gällande mottagande i en annan kommun där Enköping är hemkommun, 9 kap. 13 § SL | Verksamhetschef grundskola | Yttrandet ska ange om hemkommunen anser att barnet med hänsyn till sina personliga förhållanden har särskilda skäl att få gå i den andra kommunens förskoleklass. Hemkommunen ska inte godkänna eller avslå en ev. placering. |
| 8.4 | Beslut om placering vid en viss skolenhet enligt vårdnadshavarnas önskemål, 9 kap. 15 § 1 st. SL. | Placeringshandläggare | |
| 8.5 | Beslut om placering vid en annan skolenhet än den vårdnadshavarna önskar eftersom önskade placeringen skulle medföra att annan elevs berättigade krav på placering åsidosätts, 9 kap. 15 § 1 st. SL. | Verksamhetschef grundskola | Beslutet kan överklagas genom laglighetsprövning enligt 13 kap. KL |



| | | | |
|------|---|----------------------------|--|
| 8.6 | Beslut om placering vid en annan skolenhet än den vårdnadshavaren önskar eftersom den önskade placeringen skulle medföra betydande organisatoriska eller ekonomiska svårigheter för kommunen, 9 kap. 15 § 2 st. SL. | Verksamhetschef grundskola | Beslutet kan överklagas till Skolväsendets överklagandenämnd. |
| 8.7 | Beslut om förtur när det finns särskilda skäl styrkta av profession för placering i annan kommunal förskoleklasskola än placeringsskolan enligt 1 kap 10 § SL | Verksamhetschef | Beviljad förtur påverkar inte plats för barn som bor i placeringsområdet |
| 8.8 | Beslut om mottagande av ett barn redan höstterminen det kalenderår då barnet fyller fem år, 7 kap. 11 § SL. | Verksamhetschef grundskola | |
| 8.9 | Beslut om uppskjuten skolplikt, 7 kap. 10 § 2 st. SL. | Verksamhetschef grundskola | Beslutet kan överklagas till Skolväsendets överklagandenämnd. |
| 8.10 | Beslut om mottagande av barn som anses bosatta i utlandet, 4 kap. 2 § SF. | Förvaltningschef | |
| 8.11 | Beslut att ingå överenskommelse om interkommunal ersättning, 9 kap. 16 § 2 st. SL. | Placeringshandläggare | |

9. Grundskola

| Nr | Ärende | Delegat | Anmärkning |
|-----|---|------------------|------------|
| 9.1 | Beslut om dag för termins början och slut, antal lov- och studiedagar och förläggningen av dessa, 3 kap. 2-3 §§ SF. | Förvaltningschef | |
| 9.2 | Beslut om skolarbetets förläggning, 3 kap. 4 § 1st SF. | Rektor | |



| | | | |
|------|--|--|--|
| 9.3 | Beslut om fördelning undervisningstid mellan årskurserna, 9 kap. 4 § SF. | Verksamhetschef grundskola | Rektor tar fram förslag till verksamhetschef grundskola. |
| 9.4 | Beslut om erbjudande av språkval, 9 kap. 5 § SF. | Förvaltningschef | Skolan ska erbjuda minst två av språken franska, tyska och spanska. |
| 9.5 | Beslut om allsidigt urval av ämnen till elevens val, 9 kap. 8 § SF. | Rektor | |
| 9.6 | Beslut om mottagande på försök, 7 kap. 8 § SL. | Verksamhetschef grundskola | Berörda huvudmän ska vara överens samt medgivande från vårdnadshavare |
| 9.7 | Beslut om utbildning inom anpassad grundskola (integrerad elev), 7 kap. 9 § SL. | Verksamhetschef grundskola | Om de huvudmän som berörs är överens och elevens vårdnadshavare medger det. |
| 9.8 | Beslut om ett barn får börja fullgöra skolplikten i grundskolan höstterminen det kalenderår då barnet fyller sex år om barnet då har gått ut förskoleklassen, 7 kap. 11 a § första stycket 1 SL. | Verksamhetschef grundskola | Gäller både kommunala och fristående Ska vi göra skillnad på om kommunal eller fristående? |
| 9.9 | Beslut om skolpliktens förlängning, 7 kap. 13 § SL. | - Verksamhetschef grundskola gällande elev i kommunal grundskola | Beslutet kan överklagas till Skolväsendets överklagandenämnd Ska vi göra skillnad på om kommunal eller fristående?. |
| 9.10 | Beslut om skolpliktens upphörande, 7 kap. 14 § SL. | Förvaltningschef | Beslut kan överklagas till Skolväsendets överklagandenämnd |



| | | | |
|------|---|----------------------------|---|
| 9.11 | Beslut om rätt att slutföra skolgången, 7 kap 15 och 16 §§ SL. | Förvaltningschef | Beslut kan överklagas till Skolväsendets överklagandenämnd |
| 9.12 | Beslut om mottagande av barn som anses bosatta i utlandet, 4 kap. 2 § SF. | Förvaltningschef | |
| 9.13 | Beslut om särskild undervisning på sjukhus enligt 24 kap. 17 § | Förvaltningschef | |
| 9.14 | Beslut om särskild undervisning i hemmet eller på annan lämplig plats vid elevs längre tids sjukdom eller liknande skäl, 24 kap. 20-22 §§ SL. | Rektor | |
| 9.15 | Beslut om att medge skolpliktigt barn rätt att fullgöra skolplikten på annat sätt, 24 kap. 23 §§ SL. | Förvaltningschef | För elev som går i specialskolan prövas frågan av Specialpedagogiska skolmyndigheten. Beslut kan överklagas till allmän förvaltningsdomstol genom förvaltningsbesvär. |
| 9.16 | Beslut om överenskommelse med annan kommun om att ta emot elev vars grundskoleutbildning Enköpings kommun ansvarar för, 10 kap. 24 § SL. | Förvaltningschef | |
| 9.17 | Beslut om mottagande av barn med särskilda skäl från annan kommun, 10 kap. 25 § SL. | Verksamhetschef grundskola | Beslutet kan överklagas till Skolväsendets överklagandenämnd |
| 9.18 | Beslut om förtur när det finns särskilda skäl styrkta av profession för placering i annan kommunal skola än placeringsskolan enligt 1 kap 10 § SL | Verksamhetschef | Beviljad förtur påverkar inte plats för barn som bor i placeringsområdet |



| | | | |
|------|--|----------------------------|---|
| 9.19 | Beslut om mottagande av barn från annan kommun efter önskemål från vårdnadshavare, 10 kap. 27 § SL. | Verksamhetschef grundskola | |
| 9.20 | Beslut om yttrande gällande mottagande i en annan kommun där Enköping är hemkommun, 10 kap. 25 § SL. | Verksamhetschef grundskola | Yttrandet ska ange om hemkommunen anser att barnet med hänsyn till sina personliga förhållanden har särskilda skäl att få gå i den andra kommunens förskoleklass. Hemkommunen ska inte godkänna eller avslå en ev. placering. |
| 9.21 | Beslut om åtgärder för en elev som inte bor hemma, 10 kap. 29 § tredje stycket SL. | Förvaltningschef | Beslutet kan överklagas till Skolväsendets överklagandenämnd |
| 9.22 | Beslut om placering vid viss skolenhet enligt vårdnadshavarnas önskemål, 10 kap. 30 § första stycket SL. | Placeringshandläggare | |
| 9.23 | Beslut om placering vid en annan skolenhet än den vårdnadshavarna önskar eftersom önskade placeringen skulle medföra att annan elevs berättigade krav på placering åsidosätts, 10 kap. 30 § första stycket SL. | Verksamhetschef grundskola | Beslutet kan överklagas genom laglighetsprövning enligt 13 kap. KL |
| 9.24 | Beslut om placering vid en annan skolenhet än den vårdnadshavaren önskar eftersom den önskade placeringen skulle medföra betydande organisatoriska eller ekonomiska svårigheter för | Verksamhetschef grundskola | Beslutet kan överklagas till Skolväsendets överklagandenämnd. |



| | | | |
|--------------------------------|--|----------------------------|---|
| | kommunen, 10 kap. 30 § andra stycket SL. | | |
| 9.25 | Beslut att ingå överenskommelse om interkommunal ersättning, SL 10 kap. 34 §. | Placeringshandläggare | |
| 10. Anpassad grundskola | | | |
| Nr | Ärende | Delegat | Anmärkning |
| 10.1 | Beslut om mottagande i anpassad grundskola 7 kap. 5 § SL | Verksamhetschef grundskola | Beslut kan överklagas till Skolväsendets överklagandenämnd. |
| 10.2 | Beslut att elev inte tillhör anpassade grundskolans målgrupp 7 kap. 5 b § SL | Verksamhetschef grundskola | Beslut kan överklagas till Skolväsendets överklagandenämnd |
| 10.3 | Beslut mottagande på försök (skolplikt) 7 kap. 8 § SL | Verksamhetschef grundskola | Berörda huvudmän ska vara överens samt medgivande från vårdnadshavare |
| 10.4 | Beslut om datum för läsårstider 3 kap. 3 §§F | Förvaltningschef | |
| 10.5 | Beslut om skoldagens längd och när den tidigast får börja och sluta 3 kap. 4-5 §§ SF | Rektor | |
| 10.6 | Utökad undervisningstid utöver den som anges i timplanen 10 kap. 2 § 2 st SF | Rektor | |
| 10.7 | Fördelning av undervisningstid mellan årskurser 10 kap. 3 § SF | Verksamhetschef grundskola | Rektor tar fram förslag till verksamhetschef grundskola |
| 10.8 | Beslut om allsidigt urval av ämnen till elevens val 10 kap. 5 §. SF 11 kap. 6 § SL | rektor | |
| 10.9 | Teckna avtal med annan kommun att den i sin anpassade grundskola ska ta emot de elever som hemkommunen har ansvar för 11 kap. 24 § 2 st punkt 2 SL | Förvaltningschef | |



| | | | |
|-----------------------|---|----------------------------|--|
| 10.10 | Begära yttrande över ansökan om mottagande av elev med särskilda behov från annan kommun 11 kap. 25 § SL | Verksamhetschef grundskola | |
| 10.11 | Beslut om mottagande av elev med särskilda behov från annan kommun 11 kap. 25 § SL | Förvaltningschef | Beslut kan överklagas till Skolväsendets överklagandenämnd |
| 10.12 | Beslut om mottagande av elev från annan kommun i annat fall 11 kap. 26 § SL | Verksamhetschef grundskola | |
| 10.13 | Frångå-placering av elev enligt önskemål om placering medför att annan elevs berättigade krav på placering åsidosätts 11 kap. 29 § 1 st SL | Verksamhetschef grundskola | |
| 10.14 | Frångå placering av elev enligt önskemål i viss skola vid betydande organisatoriska och ekonomiska svårigheter för kommunen och med hänsyn till övriga elevers trygghet och studiero 11 kap. 29 § 2 st SL | Verksamhetschef grundskola | Beslut kan överklagas till Skolväsendets överklagandenämnd |
| 10.15 | Beslut om ett barn får börja fullgöra skolplikten i anpassad grundskola höstterminen det kalenderår då barnet fyller sex år, 7 kap. 11 a § SL. | Verksamhetschef grundskola | |
| 10.16 | Beslut om ett barn med uppskjuten skolplikt får börja fullgöra skolplikten i anpassad grundskola utan att först ha gått ut förskoleklassen, 7 kap. 11 b § SL. | Verksamhetschef grundskola | Prövas efter begäran från barnets vårdnadshavare. |
| 10.17 | Beslut om mottagande av barn som anses bosatta i utlandet, 4 kap. 2 § SF. | Förvaltningschef | |
| 11. Fritidshem | | | |
| Nr | Ärende | Delegat | Anmärkning |



| | | | |
|--------------------------|--|----------------------------------|-------------------|
| 11.1 | Beslut om rätt till placering i fritidshem för elev på grund av familjens situation, 14 kap. 5 § SL. | Planeringshandläggare | |
| 11.2 | Beslut om rätt till placering i fritidshem på grund av barnets behov av särskilt stöd i sin utveckling, 14 kap. 5-6 §§ SL. | Planeringshandläggare | |
| 11.3 | Beslut om placering vid en viss skolenhet, 14 kap. 10 § SL. | Placeringshandläggare | |
| 11.4 | Beslut att ingå överenskommelse om interkommunal ersättning 14 kap. 14 § SL | Placeringshandläggare | |
| 12. Gymnasieskola | | | |
| Nr | Ärende | Delegat | Anmärkning |
| 12.1 | Beslut om datum för läsårstider 3 kap. 2 § GyF | Förvaltningschef | |
| 12.2 | Beslut att ingå samverkansavtal med annan kommun eller region för gymnasieutbildning 15 kap. 30 § SL och 2 kap. 2 a § SL | Förvaltningschef | |
| 12.3 | Beslut om vilka kurser som ska erbjudas som programfördjupning 4 kap. 6 § GyF | Programrektor | |
| 12.4 | Beslut om vilka kurser som ska erbjudas som individuellt val 4 kap. 7 § GyF | Programrektor | |
| 12.5 | Beslut om antal undervisningstimmar för varje kurs samt fördelning av undervisningstiden över läsåret 4 kap. § 22 GyF | Programrektor | |
| 12.6 | Beslut avseende antagning till gymnasieskolan 15 kap. 12 § SL 7 kap. 7-8 §§ GyF | Handläggare antagningsenheten | |



| | | | |
|-------|--|-------------------------------|---|
| 12.7 | Dispens från betyget godkänt i engelska vid ansökan till nationellt program 16 kap. 32 § SL | Handläggare antagningsenheten | |
| 12.8 | Beslut att pröva om sökande är behörig och ska tas emot till gymnasieutbildning 16 kap. 36 § SL 17 kap. 14 § SL | Handläggare antagningsenheten | Beslut kan överklagas till Skolväsendets överklagandenämnd. |
| 12.9 | Beslut om mottagande i första och andra hand utanför samverkansavtal 16 kap. 43-44, 47 §§ SL | Handläggare antagningsenheten | |
| 12.10 | Yttrande över sökande till utbildning i annan kommun 16 kap. 48 § SL | Verksamhetschef gymn/vux/AME | |
| 12.11 | Beslut om att elev får gå på gymnasieskola på annan ort inom samverkansavtalet | Placeringshandläggare | |
| 12.12 | Beslut om att elev får gå på gymnasieskola på annan ort utanför samverkansavtal | Förvaltningschef | |
| 12.13 | Beslut att ungdomar som uppfyller behörighetskrav för ett yrkesprogram tas emot till yrkesintroduktion eller individuellt alternativ 17 kap. 11 § SL 6 kap. 2 § GyF | Programrektor | |
| 12.14 | Beslut om rätt till utbildning eller annan verksamhet 29 kap. 2 § andra stycket 3 SL | Förvaltningschef | |
| 12.15 | Beslut om antal platser som ska avsättas för fri kvot 7 kap. 3 § GyF | Rektor | |
| 12.16 | Beslut om hänsynstagande vid färdighetsprov på estetiska området vid urval 7 kap. 5 § GyF | Programrektor | |
| 12.17 | Beslut att elev på nationellt program får ha avvikande innehåll om särskilda skäl 16 kap. 14 § SL | Programrektor | |



| | | | |
|-------|---|--|--|
| 12.18 | Beslut om byte av studieväg för elev i gymnasieskolan (t.ex. inriktning) 7 kap. § 9 GyF | Programrektor | |
| 12.19 | Beslut att undervisningen på nationellt program får fördelas över längre tid än tre år 9 kap. § 7 GyF och 16 kap. 15 § SL | Rektor | |
| 12.20 | Beslut att undervisningen på nationellt program för fördelas på kortare tid än tre år 16 kap. 15 § 3 st. SL | Förvaltningschef efter tillstånd från Statens skolverk | |
| 12.21 | Ansvar för anskaffande av platser för arbetsplatsförlagt lärande 4 kap. 12 § 4 st GyF | Rektor | |
| 12.22 | Vidta åtgärder för att utbildning så snart som möjligt ska förläggas till en arbetsplats 4 kap. 13 § 3 st. GyF | Programrektor | |
| 12.23 | Beslut att skolförlägga hela utbildningen på yrkesintroduktion 6 kap. 5 § 3 st. GyF | Programrektor | |
| 12.24 | Beslut att minska omfattning av introduktionsprogram för enskild elev 17 kap. 6 § SL | Programrektor | |
| 12.25 | Beslut om att elev ska hålla sig med enstaka egna hjälpmedel 15 kap. 17 § SL | Rektor | Beslut kan överklagas genom laglighetsprövning enligt 13 kap KL |
| 12.26 | Beslut om stöd till inackordering för gymnasieelev 15 kap. 32 § SL | Placeringshandläggare | Beslut kan överklagas till allmän förvaltningsdomstol genom förvaltningsbesvär |
| 12.27 | Beslut om avstängning av elev helt eller delvis samt avstängningstidens längd (frivilliga skolformer) 5 kap. 17-18 §§ SL | Rektor | Beslut kan överklagas till allmän förvaltningsdomstol genom förvaltningsbesvär |
| 12.28 | Beslut om avstängning av elev helt eller delvis samt avstängningstidens längd | Rektor | Beslut kan överklagas till allmän förvaltningsdomstol |



| | | | |
|-----------------------------------|--|-----------------------|--|
| | (utbildning med praktiska inslag) 5 kap. 19-20 §§ SL | | genom förvaltningsbesvär |
| 12.29 | Beslut om att en elev får gå introduktionsprogram i annan kommun. | Förvaltningschef | |
| 13. Anpassad gymnasieskola | | | |
| Nr | Ärende | Delegat | Anmärkning |
| 13.1 | Beslut om datum för läsårstider 3 kap. 2 § GyF | Förvaltningschef | |
| 13.2 | Beslut om antal undervisningstimmar för varje kurs samt fördelning av undervisningstiden över läsåret 4 kap. 22 § GyF | Rektor | |
| 13.3 | Beslut att utbildning i anpassade gymnasieskolan får fördelas på längre tid än fyra år 19 kap. 17 § SL | förvaltningschef | |
| 13.4 | Utreda och fatta beslut om elev i anpassade gymnasieskolan tillhör målgruppen 18 kap. 5-7 §§ SL | Rektor | Beslut kan överklagas till Skolväsendets överklagandenämnd. |
| 13.5 | Beslut om antagning av elev i anpassad gymnasieskola 18 kap. 12 § SL | Programrektor | |
| 13.6 | Beslut om mottagande av elev i anpassad gymnasieskola 19 kap. 29 § SL | Programrektor | Beslut kan överklagas till Skolväsendets överklagandenämnd. |
| 13.7 | Beslut om att elev får gå på anpassad gymnasieskola på annan ort inom samverkansavtalet | Placeringshandläggare | |
| 13.8 | Beslut om att elev får gå på anpassad gymnasieskola utanför samverkansavtal | Förvaltningschef | |
| 13.9 | Beslut om avstängning av elev helt eller delvis samt avstängningstidens längd (frivilliga skolformer) 5 kap. 17-18 §§ SL | Rektor | Beslut kan överklagas till allmän förvaltningsdomstol genom förvaltningsbesvär |



| | | | |
|-------------------------------------|---|------------------|--|
| 13.10 | Beslut om avstängning av elev helt eller delvis samt avstängningstidens längd (utbildning med praktiska inslag) 5 kap. 19-20 §§ SL | Rektor | Beslut kan överklagas till allmän förvaltningsdomstol genom förvaltningsbesvär |
| 14. Kommunal vuxenutbildning | | | |
| Nr | Ärende | Delegat | Anmärkning |
| 14.1 | Beslut att ingå samverkansavtal med annan kommun eller region för vuxenutbildning 2 kap 2 a SL | Förvaltningschef | |
| 14.2 | Beslut om vilka nationella kurser som ska ges 2 kap. 9 § VF | Rektor | |
| 14.3 | Beslut om sammanhållen yrkesutbildning 20 kap 6 a SL | Rektor | |
| 14.4 | Mottagande och antagning av elev till a) grundläggande vuxenutbildning 20 kap. 13 - 14 §§ SL b) gymnasial vuxenutbildning 20 kap. 22 § SL c) utbildning i svenska för invandrare 20 kap. 33 § SL | Rektor | Beslut kan överklagas till Skolväsendets överklagandenämnd. |
| 14.5 | Beslut om en sammanhållen utbildningsplan för vissa nyanlända invandrare som har utbildningsplikt 20 kap. 33 a § SL | Förvaltningschef | |
| 14.6 | Beslut om att utbildning för elev ska upphöra om elev saknar förutsättningar eller inte gör tillfredsställande framsteg 20 kap. 9 § 2 st SL | Rektor | Beslut kan överklagas till Skolväsendets överklagandenämnd |
| 14.7 | Beslut om att på nytt bereda utbildning för elev 20 kap. 9 § 3 st S | Rektor | Beslut kan överklagas till Skolväsendets överklagandenämnd |



| | | | |
|--------------------------|--|------------------------------|--|
| 14.8 | Ansöka hos Statens skolverk om ny kurs på gymnasial nivå 2 kap. § 5 VF | Verksamhetschef gymn/vux/AME | |
| 14.9 | Beslut om att elev på egen bekostnad ska anskaffa vissa lärverktyg 20 kap. 7 § SL | Rektor | Beslut kan överklagas genom laglighetsprövning enligt 13 kap KL |
| 14.10 | Beslut om avstängning av elev helt eller delvis samt avstängningstidens längd (frivilliga skolformer) 5 kap. 17-18 §§ SL | Rektor | Beslut kan överklagas till allmän förvaltningsdomstol genom förvaltningsbesvär |
| 14.11 | Beslut om avstängning av elev helt eller delvis samt avstängningstidens längd (utbildning med praktiska inslag) 5 kap. 19-20 §§ SL | Rektor | Beslut kan överklagas till allmän förvaltningsdomstol genom förvaltningsbesvär |
| 14.12 | Yttrande och beslut om utbildning i annan kommun och interkommunal ersättning 20 kap §21 SL | Rektor | |
| 14.13 | Beslut om mottagande av elev från annan kommun 20 kap. § 22 SL | Rektor | |
| 14.14 | Beslut om avgift för prövning SFS 1991:1124 §1 | Rektor | |
| 15. Yrkeshögskola | | | |
| Nr | Ärende | Delegat | Anmärkning |
| 15.1 | Utse ledningsgrupp för YH-utbildning 4 kap. 1, 3 och 5 §§ YrkF | Enhetschef YH | |
| 15.2 | Ansöka till Myndigheten för yrkeshögskolan att en utbildning ska ingå i lokala utbudet 1 kap. 2 § YrkF | Enhetschef YH | |
| 15.3 | Ansvarar för att utbildning genomförs enligt lagen (2009:128) om yrkeshögskolan 2 kap. 3 § YrkF | Enhetschef YH | |



| | | | |
|---|---|--|---|
| 15.4 | Ansvarar för framtagande av utbildningsplan 2 kap. 7 § YrkF | Enhetschef YH | |
| 15.5 | Ansvarar för framtagande av kursplan 2 kap. 9 § YrkF | Enhetschef YH | |
| 15.6 | Sätta betyg 2 kap. 10 § YrkF | Enhetschef YH | |
| 15.7 | Utfärda examensbevis 2 kap. 15 § YrkF | Verksamhetschef gymn/vux/AME | Avslag på begäran om utfärdande sker till Överklagandenämnden för högskolan enligt 8 kap 2 § YrkF |
| 15.8 | Utfärda utbildningsbevis 2 kap. 16 § YrkF | Enhetschef YH | Avslag på begäran om utfärdande sker till Överklagandenämnden för högskolan enligt 8 kap 2 § YrkF |
| 15.9 | Bevilja anstånd eller studieuppehåll vid särskilda skäl 3 kap. 8 § YrkF | Enhetschef YH | |
| 15.10 | Ansvarar för att leda dagligt arbete samt utveckla utbildningen 4 kap. 6 § YrkF | Enhetschef YH | |
| 15.11 | Ansvarar för att ansöka om statsbidrag eller särskilda medel via Myndigheten för yrkeshögskolan 5 kap. 4 § YrkF | Verksamhetschef gymn/vux/AME | |
| 15.12 | Anmälan om avskiljande av studerande 7 kap. 1 § YrkF | Utsedd ledningsgrupp för YH-utbildningen | Skriftlig anmälan om avskiljande lämnas till Högskolans avskiljandenämnd |
| 16. Fjärr- och distansundervisning | | | |
| Nr | Ärende | Delegat | Anmärkning |
| 16.1 | Beslut att använda fjärrundervisning i visst ämne eller viss kurs under högst ett läsår åt gången. 21 kap. 9 § SL | Förvaltningschef | |
| 16.2 | Ansöka hos Skolinspektionen om godkännande för att utföra | Förvaltningschef | Beslut kan överklagas till allmän förvaltningsdomstol |



| | | | |
|-----------------------|--|-----------------------|--|
| | distansundervisning, 22 kap. 9 § SL | | genom förvaltningsbesvär |
| 16.3 | Beslut om reseersättning inom Sverige för elev som har distansundervisning och där resan krävs för utbildningen 22 kap. 12 § SL | Placeringshandläggare | Beslut kan överklagas genom laglighetsprövning enligt 13 kap KL |
| 16.4 | Beslut om behörighet och antagning av elev i gymnasieskola eller anpassad gymnasieskola där distansundervisning används 22 kap. 14 § SL | Rektor | Beslut kan överklagas till Skolväsendets överklagandenämnd |
| 16.5 | Beslut om urval bland mottagna ansökningar om fler sökanden än platstillgång 22 kap. 15 § SL | Rektor | Urval görs på grunder som Skolinspektionen godkänner |
| 16.6 | Beslut om att elev på egen bekostnad ska anskaffa bredbandsuppkoppling och annan teknisk utrustning som behövs för utbildningens genomförande 22 kap. 16 § SL | Rektor | Beslut kan överklagas genom laglighetsprövning enligt 13 kap KL |
| 17. Skolskjuts | | | |
| Nr | Ärende | Delegat | Anmärkning |
| | Förskoleklass | | |
| 17.1 | Beslut om skolskjuts med hänsyn till färdvägens längd, trafikförhållande, elevens funktionsnedsättning eller annan särskild omständighet (anvisad skola) 9 kap. 15 b § 1 st SL | Skolskjutshandläggare | Beslut kan överklagas till allmän förvaltningsdomstol genom förvaltningsbesvär |
| 17.2 | Beslut om skolskjuts med hänsyn till färdvägens längd, trafikförhållande, elevens funktionsnedsättning eller annan särskild omständighet (annan skola än anvisad) 9 kap. 15 b § 2 st SL med stöd av 9 kap. 13 § SL | Skolskjutshandläggare | Beslut kan överklagas genom laglighetsprövning enligt 13 kap KL |
| 17.3 | Beslut om skolskjuts för elev i annan kommuns grundskola och | Skolskjutshandläggare | Beslut kan överklagas till allmän |



| | | | |
|-------------|---|-----------------------|--|
| | som på grund av skolgången måste övernatta i den kommunen 9 kap. 15 c § SL med stöd av 9 kap. 13 § SL | | förvaltningsdomstol genom förvaltningsbesvär |
| 17.4 | Skolskjuts för elever som går i fristående grundskola inom hemkommunen 9 kap. 21 a § SL med stöd av 9 kap. 15 b § 2 st SL | Skolskjutshandläggare | Beslut kan överklagas genom laglighetsprövning enligt 13 kap KL |
| 17.5 | Grundskola | | |
| 17.6 | Beslut om skolskjuts med hänsyn till färdvägens längd, trafikförhållande, elevens funktionsnedsättning eller annan särskild omständighet (anvisad skola) 10 kap. 32 § 1 st SL | Skolskjutshandläggare | Beslut kan överklagas till allmän förvaltningsdomstol genom förvaltningsbesvär |
| 17.7 | Beslut skolskjuts med hänsyn till färdvägens längd, trafikförhållande, elevens funktionsnedsättning eller annan särskild omständighet (annan skola än anvisad) 10 kap. 32 § 2 st SL med stöd av 10 kap. 25-27 §§ SL | Skolskjutshandläggare | Beslut kan överklagas genom laglighetsprövning enligt 13 kap KL |
| 17.8 | Beslut om skolskjuts för elev i annan kommuns grundskola och som på grund av skolgången måste övernatta i den kommunen 10 kap. 33 § 1 st SL med stöd av 10 kap. 25 § SL | Skolskjutshandläggare | Beslut kan överklagas till allmän förvaltningsdomstol genom förvaltningsbesvär |
| 17.9 | Skolskjuts för elever som går i fristående grundskola inom hemkommunen 10 kap. 40 § SL med stöd av 10 kap. 32 § 2 st SL | Skolskjutshandläggare | Beslut kan överklagas genom laglighetsprövning enligt 13 kap KL |
| 7.10 | Anpassad grundskola | | |
| 17.11 | Beslut om skolskjuts med hänsyn till färdvägens längd, trafikförhållande, elevens funktionsnedsättning eller annan särskild omständighet (anvisad skola) 11 kap. 31 § 1 st SL | Skolskjutshandläggare | Beslut kan överklagas till allmän förvaltningsdomstol genom förvaltningsbesvär |
| 17.12 | Beslut skolskjuts med hänsyn till färdvägens längd, | Skolskjutshandläggare | Beslut kan överklagas genom |



| | | | |
|-------------|--|-----------------------|--|
| | trafikförhållande, elevens funktionsnedsättning eller annan särskild omständighet (annan skola än anvisad) 11 kap. 31 § 2 st SL med stöd av 11 kap. 25-26 §§ SL | | laglighetsprövning enligt 13 kap KL |
| 17.13 | Beslut om skolskjuts för elev i annan kommuns anpassade grundskola och som på grund av skolgången måste övernatta i den kommunen 11 kap. 32 § 1 st SL med stöd av 11 kap. 25 § SL | Skolskjutshandläggare | Beslut kan överklagas till allmän förvaltningsdomstol genom förvaltningsbesvär |
| 17.14 | Skolskjuts för elever som går i fristående anpassad grundskola inom hemkommunen 11 kap. 39 § SL med stöd av 11 kap. 31 § 2 st SL | Skolskjutshandläggare | Beslut kan överklagas genom laglighetsprövning enligt 13 kap KL |
| 7.15 | Gymnasieskola | | |
| 17.16 | Beslut om kostnader för elevresor SFS1991:1110 Lag om kommunernas skyldighet att svara för vissa elevresor | Skolskjutshandläggare | Beslut kan överklagas genom laglighetsprövning enligt 13 kap KL |
| 17.17 | Anpassad gymnasieskola | | |
| 17.18 | Beslut om skolskjuts med hänvisning till färdvägens längd, trafikförhållanden, elevens funktionsnedsättning eller någon annan särskild omständighet (anvisad skola) 18 kap. 30 § 1st SL | Skolskjutshandläggare | I samråd med programrektor Beslut kan överklagas till allmän förvaltningsdomstol genom förvaltningsbesvär |
| 17.19 | Beslut om skolskjuts med hänvisning till färdvägens längd, trafikförhållanden, elevens funktionsnedsättning eller någon annan särskild omständighet (annan kommuns anpassade gymnasieskola, ej anvisad) 18 kap. 30 § 2 st SL | Skolskjutshandläggare | Beslut kan överklagas genom laglighetsprövning enligt 13 kap KL |
| 17.20 | Beslut om skolskjuts för elev i annan kommuns anpassade gymnasieskola och som på grund av skolgången måste övernatta i den kommunen 18 kap. 31 § 1 st SL | Skolskjutshandläggare | Beslut kan överklagas till allmän förvaltningsdomstol genom förvaltningsbesvär. |



| 18. Klagomål mot utbildningen | | | |
|--|---|---------------------------|--|
| Nr | Ärende | Delegat | Anmärkning |
| 18.1 | Beslut om rutin för klagomålshantering 4 kap. 8 § SL | Förvaltningschef | |
| 18.2 | Beslut att vidta nödvändiga åtgärder med anledning av konstaterade brister efter utredning av klagomål mot utbildningen 4 kap. 7 § SL | Verksamhetschef Rektor | |
| 18.3 | Beslut att inte vidta åtgärder efter utredning av klagomål mot utbildningen 4 kap. 7 § SL | Verksamhetschef Rektor | Om utredningen inte visat att det funnits brister i verksamheten |
| 19. Kränkande behandling och diskriminering | | | |
| Nr | Ärende | Delegat | Anmärkning |
| 19.1 | Beslut om upprättande av plan mot kränkande behandling 6 kap. 8 § SL | Rektor | Man kan sätta ihop diskriminering och kränkande behandling i ett dokument |
| 19.2 | Beslut att vidta åtgärder som skäligen kan krävas för att förhindra kränkande behandling i framtiden efter utredning av kränkande behandling 6 kap. 10 § SL | Rektor Verksamhetschef | |
| 19.3 | Beslut att inte vidta åtgärder efter utredning av kränkande behandling 6 kap. 10 § SL | Rektor Verksamhetschef | Om utredningen inte visat att eleven varit utsatt för kränkande behandling i skollagens mening |
| 19.4 | Beslut att vidta åtgärder som skäligen kan krävas för att förhindra trakasserier i framtiden efter utredning av trakasserier 2 kap. 7 § DL | Rektor Verksamhetschef | |
| 19.5 | Beslut att inte vidta åtgärder efter utredning av trakasserier 2 kap. 7 § DL | Rektor Verksamhetschef | Om utredningen inte visat att eleven varit utsatt för trakasserier |



Paragraf 27

Ärendenummer UAN2023/1572

Delegationsordning UAN, revidering 2024

Utbildnings- och arbetsmarknadsnämndens arbetsutskotts förslag till beslut:

Utbildnings- och arbetsmarknadsnämnden beslutar att:

- förslag till utbildnings- och arbetsmarknadsnämndens delegationsordning, daterad 2024-03-06, antas,
- utbildnings- och arbetsmarknadsnämndens delegationsordning, beslutad 2023-11-08, dnr 2023/1383, upphävs.

Beskrivning av ärendet

Förslag på ändrad delegation. Fyra ändringar föreslås. De finns i bilaga 01. Förslag på ny text är gulmarkerad och förslag på text som ska tas bort är röd och överstruken. De ändringar som är gjorda är de ändringar som är nödvändiga för att få verksamheten att fungera väl och samtidigt uppfylla lagkrav.

Beslutsunderlag:

Tjänsteskrivelse Delegationensordning UAN, rev 2024, daterad 2024-02-19
Bilaga-01-Förslag på ändringar
Bilaga 02-Förslag på delegationsordning för UAN, daterad 2024-02-19

Förvaltningens förslag till utbildnings- och arbetsmarknadsnämndens arbetsutskott

Utbildnings- och arbetsmarknadsnämnden beslutar att:

- förslag till utbildnings- och arbetsmarknadsnämndens delegationsordning, daterad 2024-03-20, antas.
- utbildnings- och arbetsmarknadsnämndens delegationsordning, beslutad 2023-11-08, dnr 2023/1383, upphävs

Yrkanden

Johan Enfeldt (S) yrkar att kommentar på 5.12 ska vara "Efter samråd med utsedd HR-partner"



Beslutsgång

Ordföranden frågar utskottet om det kan ställa sig bakom förvaltningens förslag till beslut med ändringsyrkandet från Johan Enfeldt (S).

Ordföranden finner att frågan är ja besvarad.

Kopia till:

Kommunikation, för publicering