



ÖRSUNDSBROSKOLAN UTEMILJÖ

Programhandling

November 2022



Örsundsbroskolan utemiljö, Enköpings kommun

Programhandling

Sweco Architects AB

Landskapsarkitekter:
Sofia Hane
Kristina Nygren Nilstein

Beställare: Enköpings kommun

Dokumentdatum: November 2022

Originalformat: A3

FÖRUTSÄTTNINGAR

Programhandlingen redovisar ett förslag på utformningen av utemiljön till den nya skolbygganden i Örsundsbro, Enköpings kommun. Förstudien "Ny grundskola Örsundsbro" har legat till grund för denna programhandling. Alla byggnader på skolområdet förutom G-huset kommer att rivas och en ny byggnad på två våningar ska uppföras.

För att inhämta barnens perspektiv har eleverna på skolan medverkat genom en klassrumsövning där alla fick framföra sina tankar och åsikter. Därefter gjordes en gåtur med klassrepresentanter för att ha möjlighet att diskutera svaren mer ingående. När programhandlingen har tagits fram har dialog förts med Naturskolan och polisen för att få in viktiga aspekter på vad de anser utgör en bra skolgård. Naturskolan är en resurs för skolor inom Enköpings Kommun som har fokus på utepedagogik.

Skolan ligger centralt i Örsundsbro och har en central roll i samhället tillsammans med biblioteket, närhet till idrotts-hall, pendlarparkering och bussar. Det är således liv och rörelse i och kring skolan även utanför skoltid.

Fortsättningsvis vill man bjuda in till skolan och låta den fortsätta ha sin viktiga plats i samhället. Biblioteket kommer att placeras i den nya byggnaden och man ser gärna att föreningar kan hyra skolans lokaler. Målet med skolgården är att inbjuda till lek även utanför skoltid och att Örsundsbro-borna tar vägen förbi skolgården som en del av sin promenad.

Ombyggnaden av skolan kommer att ske i etapper, en översyn av hela skolgården är redovisad i denna programhandling. Etappindelningen tar till hänsyn att delar av skolgården kan nyttjas under byggtiden.



Etappindelningen på skolgården.



Arbetsområdet markerat på ett ortofoto.



0 10 20 50m

1:1500 (A3)

PLATSEN IDAG

Norr om den befintliga skolan finns idrotts-hall med en grusad parkering samt fotbollsplan med gräs och konstgräs.

I nordöst finns en parkering som tillhör skolan och som nyttjas av lärare och föräldrar. Denna anses kunna förbättras med tydligare hämta- och lämnplatser för att få ett bättre flöde under rusningstiderna. Antalet parkeringar anses vara tillräckliga och behöver inte utökas enligt verksamheten.

Utmed Skolvägen, öster om skolan hämtar och lämnar skolbussarna, vilket ungefär 2/3 av eleverna nyttjar. Systemet med skolbussarna anses fungera bra. Utmed Skolvägen finns en skyddad lindallé som ska bevaras.

Ängsvägen, söder om skolan, är en lugn vilagata. Utmed denna finns en allé med generellt biotopskydd, bestående av oxlar och med inslag av två lönnar.

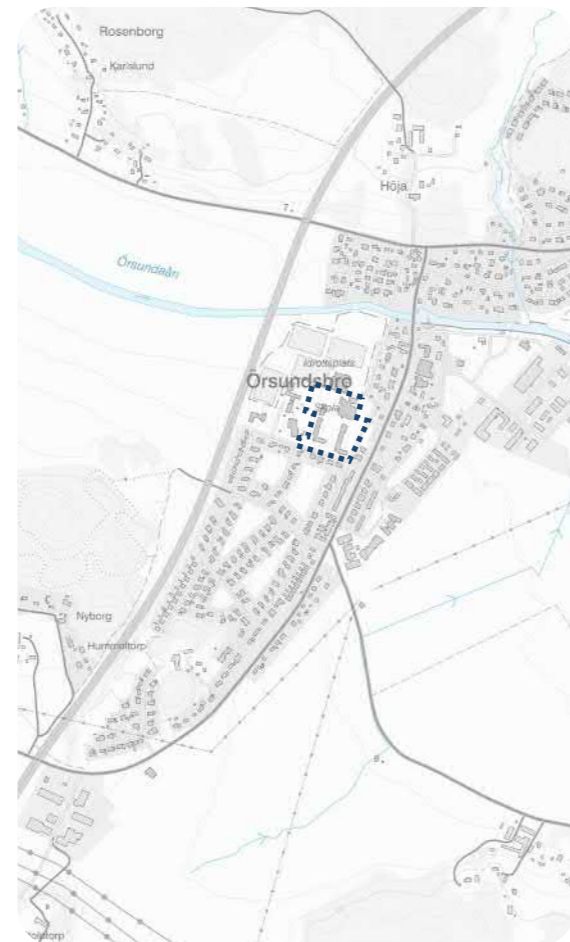
Nordväst om skolgården finns byggnaden från en tidigare förskola, vilken ännu står kvar för att kunna utgöra evakueringslokaler under ombyggnationen av skolan. Söder om den gamla förskolan ligger en nybyggd typförskola.

Idag består skolan av ett antal olika byggnader. Av dessa kommer de flesta att rivas och ersättas. G-huset i väst är den enda byggnaden som kommer att bevaras, men byggas om. De olika huskropparna delar idag upp skolgården, vilket inte är uppskattat av verksamheten. Skolgården saknar stora höjdskillnader.

De norra delarna upplevs öppna och med få träd. Här finns olika sorters lek; sandlek, liten pulkabacke, liten amfiteater, fjädergunglek,

gummasfaltskullar, kingrutor och öppna gräsytor. Söderut finns pingisbord, kompisgungor, upphöjda trädäck, öppna gräsytor och en del träd. Väster och norr om G-huset finns en bollplan och gräsytor. I öster, mot Skolvägen är skolgården grönare och här finns en hel del lekutrustning i form av klätterlek, asfaltmålningar, basket, sandyta, kingrutor och liten hinderbana.

Skolgårdens träd utgörs främst av lind, lönn, oxel och fågelbär. Det finns även något enstaka äppelträd och tall. Buskarna består av syrén, eldtorn, berberis, rönnspirea och björkspirea.

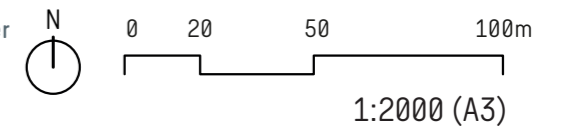


Karta över Örsundsbro med området markerat. Skolan ligger som synes centralt i samhället.



Befintlighetsplan med rörelsemönster på och runt skolområdet idag.

- Rörelsemönster för gång- och cykeltrafikanter
- Biltrafik kring skolan
- Busstrafik kring skolan



Skolgården sett från det sydvästra hörnet med pingisbord, träscen och kompisgungor.



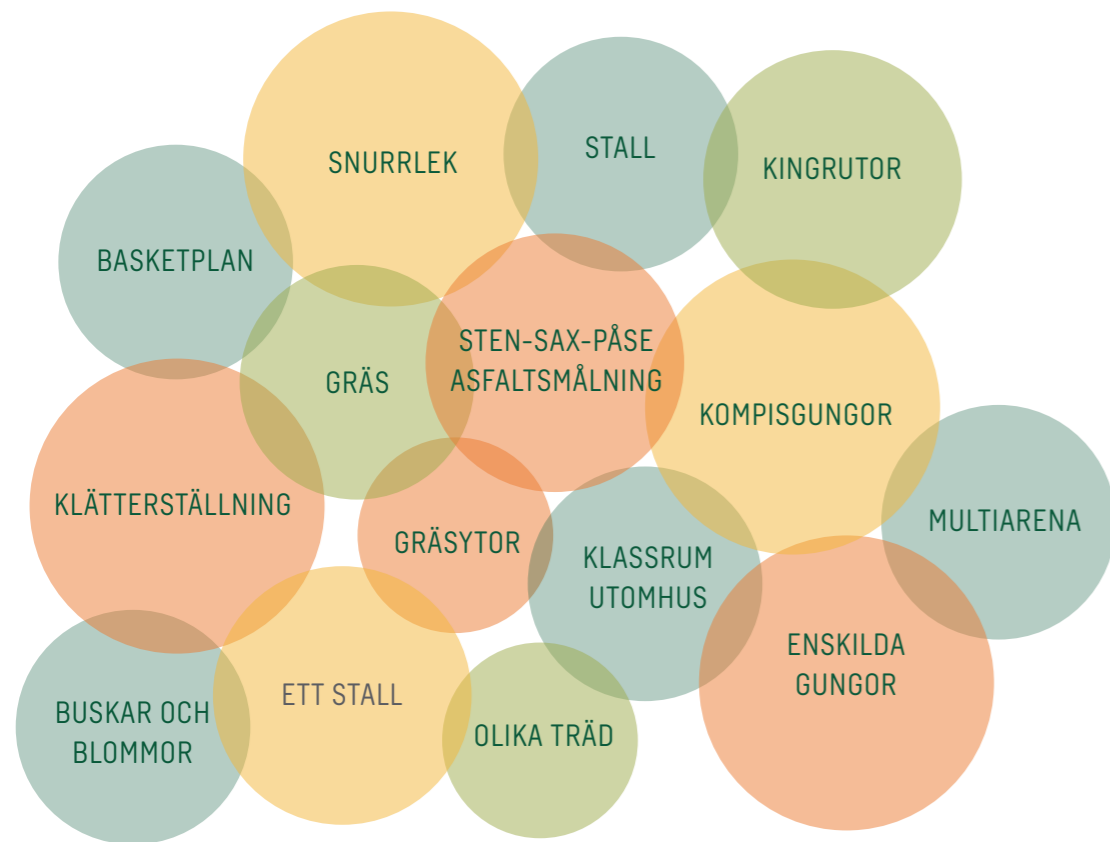
Av-/påstigning från skolbussarna och delar av den trädäck som är skyddad.



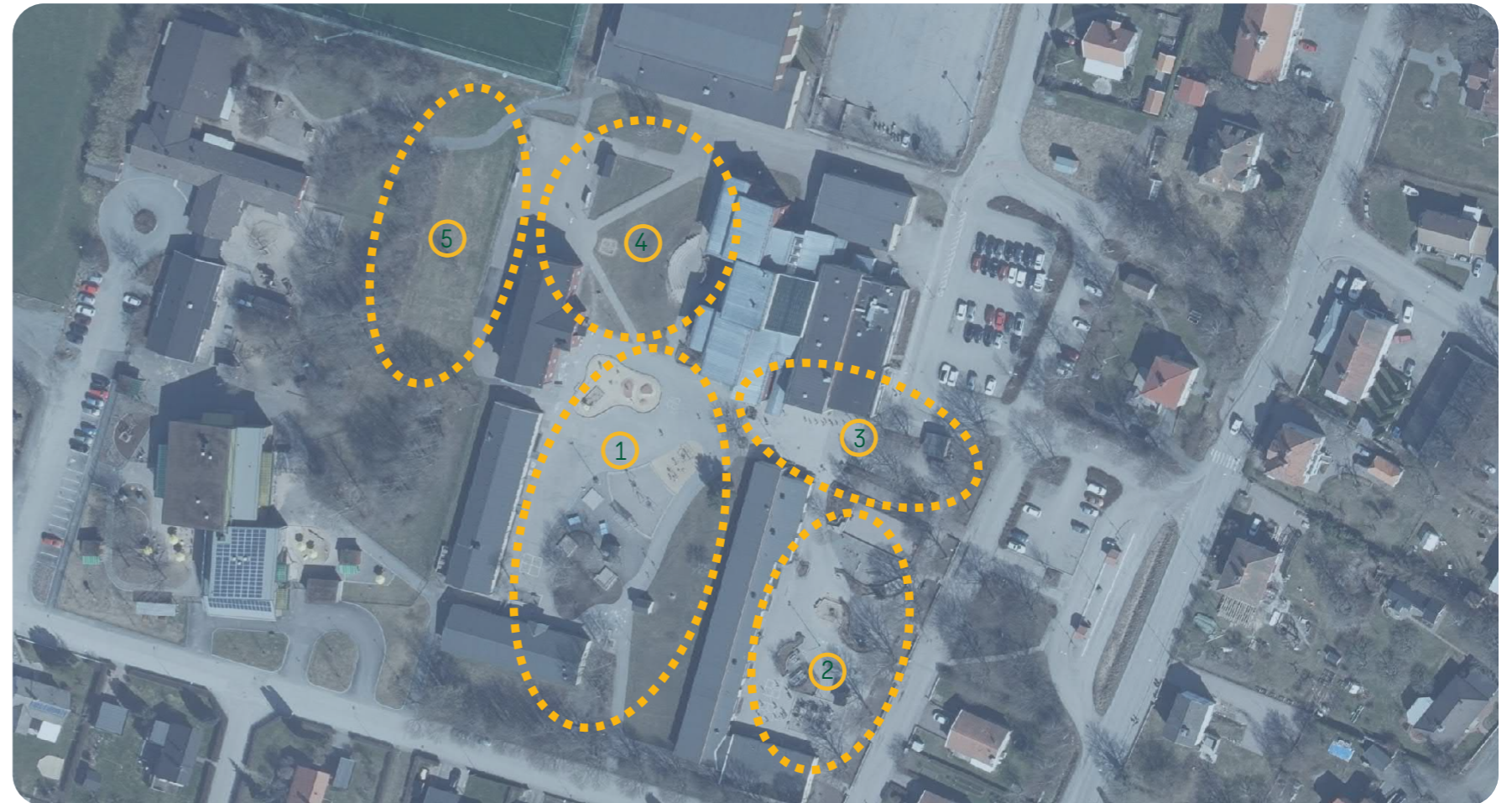
G-huset som kommer att bevaras men byggas om. I förgrunden syns "gummilandet".

KLASSRUMSÖVNING OCH GÅTUR MED ELEVER

Alla elever på Örsundsbro skolan fick delta i en klassrumsövning där de fick fundera över vad det finns idag som är bra på deras skolgård, vad som är dåligt samt lämna förbättringsförslag till deras framtida skolgård. Under samma vecka genomfördes även fyra stycken gåturer uppdelade efter årskurserna förskoleklass och årskurs 1, årskurs 2 och 3, årskurs 4-6 samt årskurs 7-9. Tillsammans med eleverna var en lärare med och gick gåturen. Vandringen gick över skolgårdens olika delar och fokus var att diskutera mer djupgående hur skolgården används idag och hur den kan förbättras.



Utrustning som eleverna lyfte att de uppskattade på nuvarande skolgården eller som de ville ha på sin nya skolgård.



De fem områden på skolgården som eleverna har reflekterat och diskuterat kring.

Område 1

De yngre eleverna lyfter att gummilandet är uppskattat och används mycket för att leka olika sorter kull och att snurrar är ett populärt inslag. Vippgungorna i "gummilandet" används sällan och de menar att det är för ännu yngre barn. Den parkourinspirerade klätterställningen är mycket uppskattad av alla åldrar men utformningen med stålrör nära marken gör att många skadar sig. De två kompisgungorna används ofta och det är ofta kö för att få använda dem. De äldre säger att de gärna nyttjar gungorna, men är de yngre eleverna ute får de företräde. Pingisborden används sällan, men det kan vara på grund av brist på pingisracket. Yngre elever använ-

der pingisborden som gömställe eller som fångelse. Vid trädsamlingen har skolan själva byggt ett stall då det är många som är hästintresserade. Det används mycket. Äppelträdet uppskattas av vissa medan andra menar att de blir äppelskrutt och getingar. Övriga förbättringsförslag är att de gärna vill ha en linbana, fler gungor och bänkar, mycket träd och varierande grönska. De äldre lyfter att de yngre eleverna tar över skolgården vilket gör att de gärna söker sig längre bort. De yngre lyfter att det är tråkigt när roliga saker ligger bortom skolgårdsdelen de får vara på, de vill ha utrustningen nära sig.

Område 2

Denna del av skolgården används främst av årskurs 2 och 3 samt av alla elever som tar skolbussen. De yngre eleverna lyfter att det är kul med klätterställningen, men att det är flera som har brutit ben och armar från dem. Eleverna uppskattar att denna del har mer grönska men tycker att det är tråkigt att de inte får klättra i träden. De uppskattar all asfaltsmålning och vill gärna ha mer av det. Den asfalterade bollplanen används främst av de yngre eleverna. De hade gärna velat ha mål till planen och ett annat underlag än asfalt då det blir stora skrapsår om man ramlar. De äldre eleverna säger att det hade gärna velat använda den men menar att

KLASSRUMSÖVNING OCH GÅTUR MED ELEVER

de som hindrar dem är att det oftast är yngre elever där och att det saknas mål på planen. Eleverna lyfter att det händer att bollen skjuts över staketet och ut på Skolvägen. De får då inte hämta bollen själva, men att vissa gör det ändå. De yngre eleverna gillar hinderbanan som ligger intill bollplanen men en lärare framhäver att den står oanvänd ofta. De yngre eleverna vill gärna ha en myshörna på sin skolgård. De tycker att det är roligt att samla på olika sorters blad. Elever i alla åldrar önskar fler väderskydd och bänkar intill där skolbussarna stannar.

Område 3

Eleverna berättar att entrén till skolan används som en passage och samlingsplats. Bänkarna som står runt lönnarna utanför högstadiet används ofta av de äldre eleverna, men de förklarar hur de hellre hade velat ha bänkar att hänga på mer avsides för att inte störas av de yngre eleverna. Många använder en av fasaderna som bollplank vilket gör att det kan vara otäckt att gå förbi, då det är stor risk att få en boll på sig. Denna konflikt är något som alla klasser har lyft. Eleverna säger att cykelställen fungerar dåligt då de är slitna och man inte får in hjulen som tänkt. Eleverna lyfter att de gärna vill ha mer cykelparkering och en äldre elev vill gärna att det ska finnas väderskydd till mopeder. Flera av lärarna lyfter att hämta-lämnplatserna inte fungerar idag utan att det blir väldigt trångt runt parkeringen under rusningstid, eleverna instämmer.

Område 4

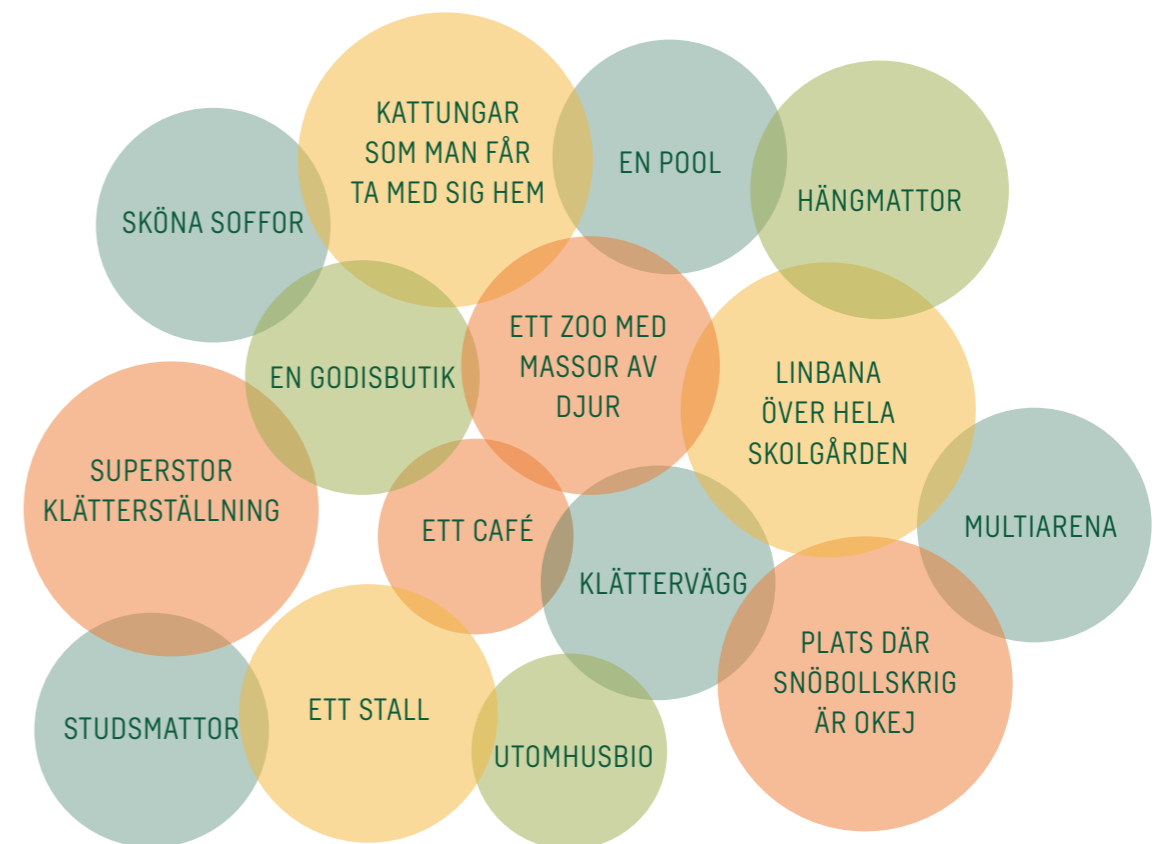
De yngre eleverna uppskattar gräskullen. Både på vintern då de kan åka pulka och på sommaren när lärare anordnat lek på kullen med såpa och vatten på ett underlag. De äldre eleverna uppskattar när det blir en isbana vid kullen som går att åka ner på. Amfiteatern används av äldre för att kunna plugga och hänga. De yngre kan använda amfiteatern för att dansa och springa på. Det gör att de äldre kan störas av de yngre eleverna, både för att de är högljudda och för att de smutsar ner på ställena där man vill sitta. De äldre eleverna vill gärna ha brädspel och drömmer om ett fotbollsbord. De vill gärna ha fler bord och bänkar med väderskydd i olika lägen så de kan plugga utomhus och spela kort.

Område 5

Den gröna ytan bakom G-huset används väldigt lite, de yngre eleverna får inte leka där. Alla lyfter att det är en yta som de gärna hade velat nyttja om det fanns något att göra där. Basketplanen är rolig och de är bra att det finns olika höjder på basketkorgarna. Alla åldrar använder konstgräsplanen vilket gör att de passerar denna plats ofta. Flera elever lyfte att bollarna åker över basketkorgarna till gräsmattan på andra sidan vilket gör gräsmattan till ett ställe där man inte vill vistas.

Trygghet

När frågan om trygghet lyftes berättade eleverna att de känner sig mycket trygga på skolgården. Den enda platsen som kom upp som otrygg är den gamla förskolebyggnaden som några elever upplevde som lite otäck när de är på skolgården efter skoltid. De äldre eleverna berättade att de ofta hänger på skolgården på kvällar och helger för att de känner att det är en trygg plats som de känner väl till. När frågan om vuxennärvaro på kvällar och helger kom upp så berättade en elev att det förekommer att vuxna promenerar förbi men att det kan upplevas otäckt då de ofta kommer gående från mörkret.



Ord som sades av eleverna när det fick frågan om vad de hade velat haft på sin skolgård om de fick drömma helt fritt.

SITUATIONSPLAN

Bil

Situationsplanen visar trafiklösningen runt och på skolgården efter ombyggnaden. Föräldrar kan hämta och lämna sina barn på samma plats som idag, i det nordöstra hörnet. För att underlätta hämta- och lämnsituationen breddas vägen och en ficka anläggs för att det ska bli bättre flöde ut från parkeringen. Parkeringen används av lärare samt av föräldrar som tar bussen vidare på morgonen. Från parkeringen finns det god uppsikt över skolgårdens utemiljö vilket ger ökad trygghet då vuxennärvaron ökar. Längs med Ängsvägen kommer det att anläggas plats för parkering för rörelsehindrad, både till skolan och till biblioteket, samt angöring för färdtjänst. Angöringsplatsen för färdtjänst kan även nyttjas av föräldrar när det hämtar och lämnar elever.

Gång- och cykel

Gång- och cykeltrafikanter kommer främst till skolgården från norr eller söder. Vid entréerna till skolgården placeras cykelställ med ramlås för att möjliggöra en enkel och säker cykelparkering. I programhandlingen finns 150 st cykelparkeringar utplacerade, plats att placera ut fler cykelparkeringar finns om behov uppstår.

Buss

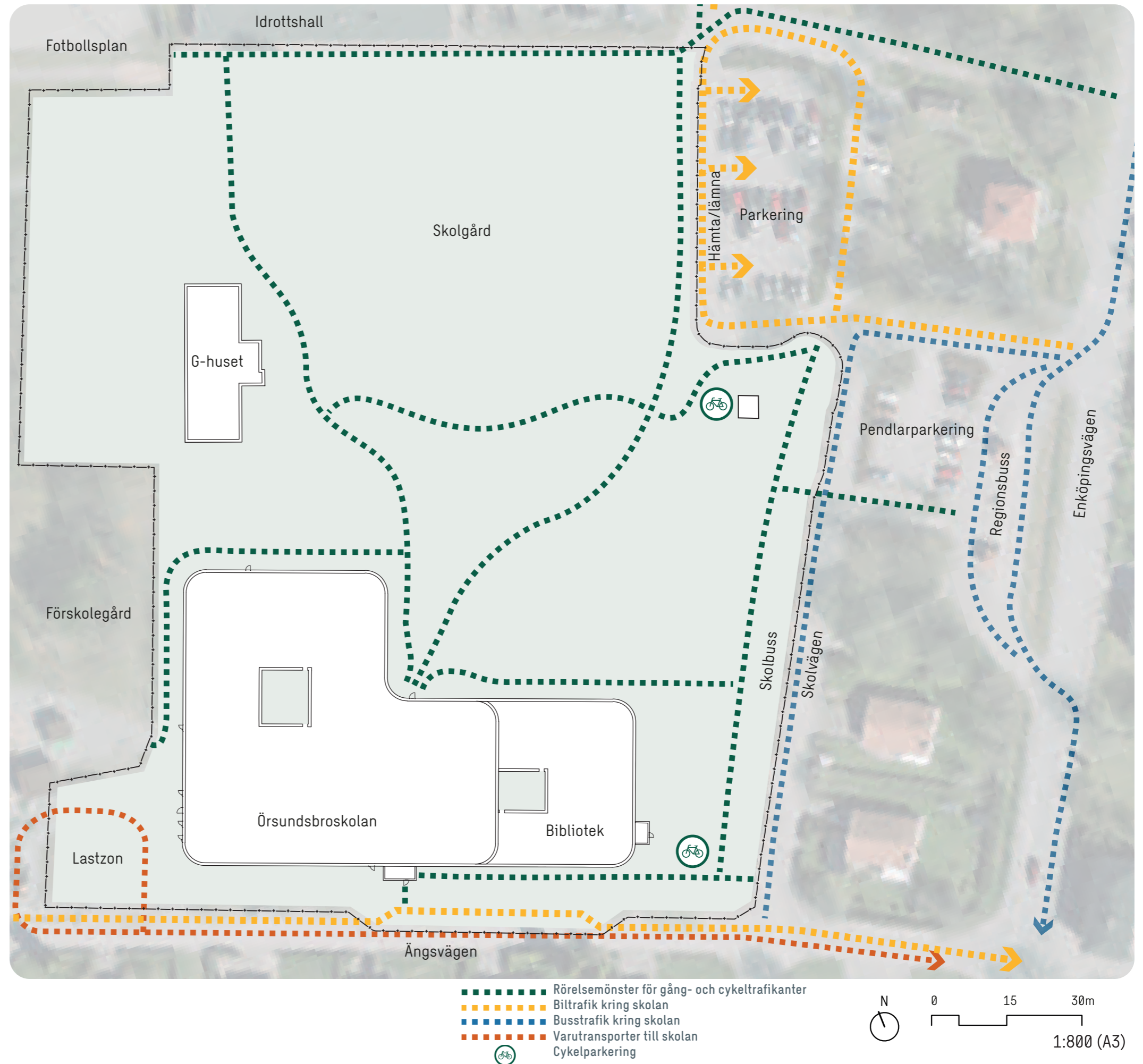
Skolbussarna släpper av och hämtar eleverna längst med Skolvägen. Här finns det öppningar i staketen som är färgkodade för att eleverna enkelt ska veta vilken buss som kör dem hem. Detta är en fungerande lösning som redan finns och kommer bevaras. Regionalbussarna stannar i busslingen längst med Enköpingsvägen och eleverna korsar Skolvägen för att ta sig in på skolgården.

Angöring

Alla leveranser till skolan kommer till den sydvästra delen av skolgården och delar angöringsplats med den nybyggda förskolan. Vändplanen justeras och breddas för att fungera både med förskolan och den nya skolbyggnaden.

Trygghet

I samtal med polisen påpekades att skolbyggnaden och skolgårdens utformning ger dem möjlighet att snabbt få en bra överblick och att få skrymslen finns, vilket ökar tryggheten. Skolgården öppnar upp sig mot Enköpingsvägen och busshållplatsen där många människor passerar under större delen av dygnet. Det bidrar till att vuxennärvaron ökar och att förbipasserande enklare kan upptäcka om det är något som sker på skolgården utanför skoltid. Det kan bidra till en tryggare skolgård och att platsen utsätts för mindre skadegörelse.



DISPOSITIONSPLAN OCH KONCEPT

Utemiljön ska vara en öppen, trygg och välkomnande plats för såväl elever som hela lokalsamhället. Det är en plats för rörelse och aktivitet med möjlighet att utveckla alla sinnen, ensam eller tillsammans med andra. Under skoltid kan gården användas som ett förlängt klassrum med möjlighet att involvera växtligheten och utrustningen i lärandet. Utanför skoltid kan skolgården bli en plats dit barn och vuxna från Örsundsbro närområde lockas för att leka och umgås. Skolgården är en viktig knutpunkt i Örsundsbro och ska kunna nyttjas både under skoltid, kvällar och helger. För att möjliggöra det belyses gården och utrustning som lockar fler användningsgrupper planeras in på skolgården. Tack vare att hela lokalsamhället bjuds in till att nyttja skolgården skapas en trygg plats med rörelse större delen av dygnet.

På Örsundsbro skolan är möten således viktiga och därför tar koncept fasta på det. Skolan ska vara en plats för olika typer av möten både under och efter skoltid. Möten mellan elever, personal och lärare skapar starka band som ger en trygg skolgång. Möten mellan årskurser, ämnen samt inne- och utepedagogik bidrar till ett bättre lärande och skapar nyfikenhet. Mötet mellan skola och lokalsamhället bidrar till en levande ort som alla känner tillhörighet till. Övergångarna mellan de olika mötena ska vara sömlösa och smidiga, utan att otydlighet uppstår.

Konceptet, mötet, går igen i formspråket där cirkelformerna möter varandra och binds samman med cirkulära gånglingor. Det gör att inga återvändsgränder skapas vilket bidrar till att otrygga hörn byggs bort på skolgården. Gånglingorna bidrar till att aktiviteterna möter varandra och gränsen mellan oprogrammerade ytor och lekytor suddats ut. Det ger ett flöde mellan aktiviteterna vilket ökar chansen till att spontanlek uppstår, vilket kan leda till att fler elever är aktiva på rasterna även högre upp i åldern.



PLATS FÖR ALLA

LEK FÖR ALLA



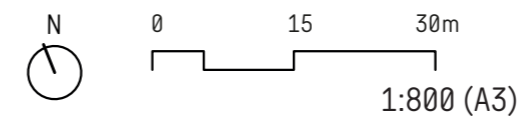
GRÖNSKANDE RUM OCH VARIATION AV ARTER



LÄRANDE



PLATS FÖR LEK OCH RÖRELSE



ILLUSTRATIONSPLAN

Skolgården hålls öppen och det finns flera entréer in på gården. Ytan närmast huset får en välkomnande plattsättning. I både den norra och södra delen av byggnaden finns det möjlighet att parkera cykeln för de som ska till skolan eller biblioteket. Längst med Skolvägen finns det staket för att undvika att elever rör sig på vägbanan där ett flertal bussar passerar. Det finns dock flera öppningar mot Skolvägen då det är här som eleverna stiger av och på skolbussarna.

Förslaget visar hur utemiljön kan utformas när skolgården är helt utbyggd. Skolgården ger möjlighet till lek, rörelse och möten. Det finns olika typer av platser och utrustning med en förhoppning att gården ska kunna aktivera alla, oavsett ålder och könsidentitet. Skolgården är uppdelade i tre olika lekområden som riktar sig mot yngre barn, alla barn och äldre barn. I området som främst riktar sig till yngre barn finns sandlek med en skuggande pergola över delar av sandlådan, lekhus, konstgräskullar med rutschkana och snurrlek. Området som riktar sig till alla barn har klätterställning, parkour, kompisgungor, lekbuskage och hängtor i trädskugga och i skuggan av en pergola. Området som ligger i det nordöstra hörnet av skolgården riktar sig främst till de äldre barnen med linbana, olika hängtor, sittplatser under pergola, fotbollsspelbord, kompisgunga och en multiarena för olika sorters av bollsporter. Utöver dessa platser finns ytan bakom G-huset. Den har en mer naturlig karaktär med växtlighet, stubbar för samling och lek, hinderbana, lekstall, hängmattor och en öppen stenmjölsyta. Alla lekområden kopplas till varandra genom en gångslinga för att gränserna mellan de olika platserna ska suddas ut och leken ska göras tillgänglig för alla. Intill gångslingan finns lekutrustning och hinderbana som bjuder in till spontanlek. På skolgården finns det olika platser att vistas på: Platser där man kan synas och höras och platser dit man kan gå när man vill dra sig undan. Det planeras in tre förråd på skolgården och en förvaringslåda intill sandleken. Den öppna multifunktionella gräsyten är en potentiell yta för en framtida utbyggnad av skolan och hålls därför fri från ledningar.

De platser som på raster kan användas som hängtor kan under skoltid nyttjas som uteklassrum. Det möjliggör för lektioner utomhus i olika miljöer: i trädskuggan, i skuggan av en pergola eller i solläge. Både utrustningen och växtmaterialet som finns på gården kan lärare involvera i utbildningsmoment.



760 ST ELEVER
16 350 KVM SKOLGÅRD
FRIYTA 21,5 KVM/BARN



0 15 30m

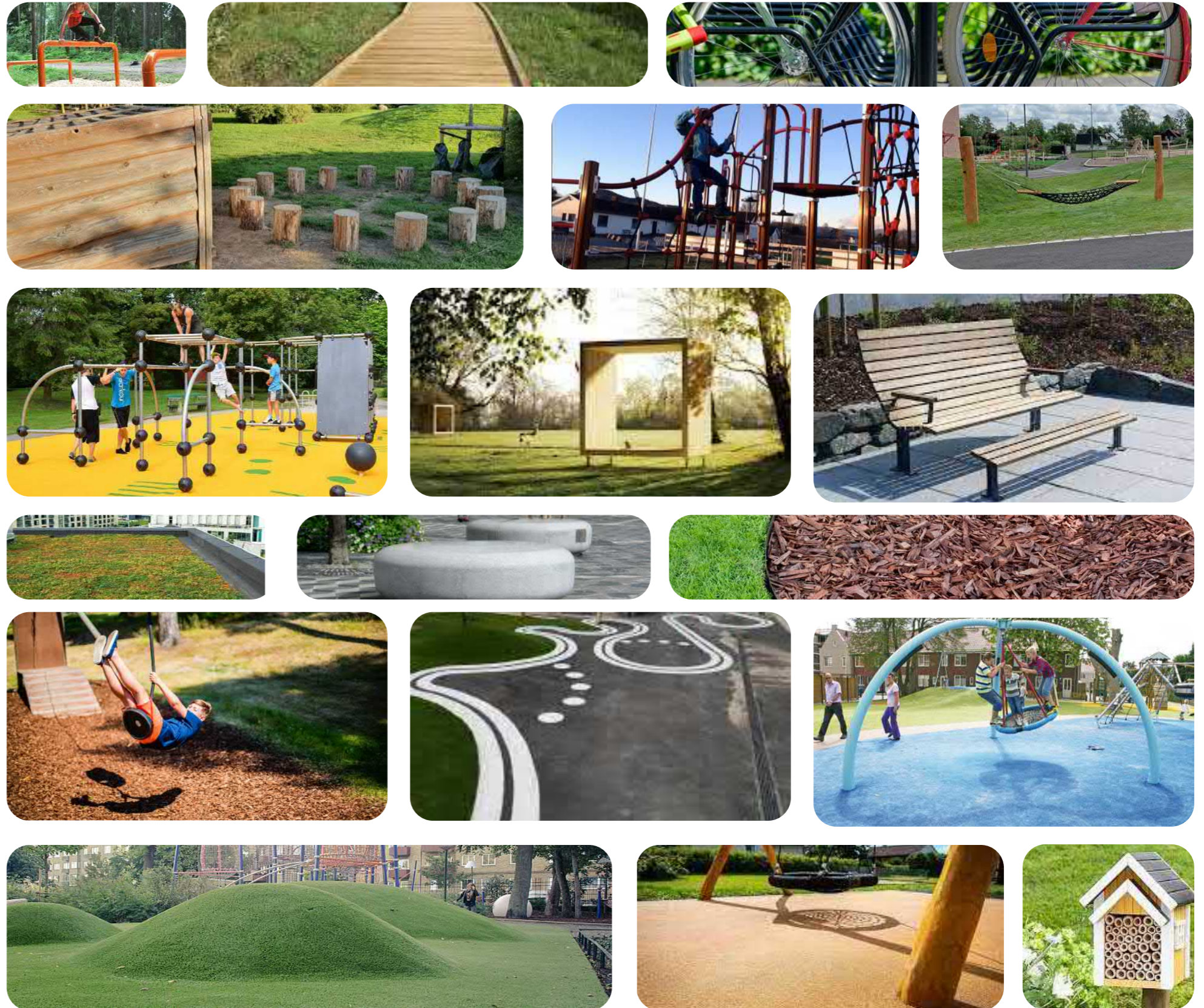
1:800 (A3)

SKOLGÅRDENS MATERIAL OCH YTOR

Skolgårdens material ska bidra till en lekfull, inbjudande skolgård för alla med material som är hållbara över tid. Den hårdgjorda ytan varierar mellan asfalt, stenmjöl och plattläggning med inslag av marktegel. På asfalten målas mönster och vägsystem för att bjuda in till lek för olika åldrar. Plattläggningen med inslag av marktegel finns närmast intill byggnaden för att skapa en trygg och ordnad zon intill fasaden, som även den är i tegel. Sekundära gångstråk beläggs med stenmjöl för att skapa varierade hårdgjorda ytor och öka orienterbarheten genom att förtydliga att det inte är ett huvudstråk.

Majoriteten av lekutrustningen, som behöver fallskyddsunderlag, beläggs med tillgängligt fallskyddsmaterial såsom konstgräs och corkeen. En del ytor har träflis som fallskyddsmaterial för att ge en naturnära känsla och skapa variation. Gräskullen som finns på skolgården idag bevaras och en stor öppen gräsmatta anläggs. Växtlighet skapar naturliga rumsbildningar och bidrar till en artrik skolgård. Den växtligheten som väljs till gården ska klara ett högt slitage och ha en stor andel av inhemska arter. Gestaltningen tar hänsyn till de bevaransvärda träderna på skolgården och de flesta av dem kan sparas.

På andra våningen kan man från vissa delar av huset blicka ut på den första våningen eftersom den andra våningen är något indragen i öst. För att ge en mer grönskande vy planeras ett grönt tak på den del av byggnaden som endast har en våning. Det gröna taket är även positivt då det bidrar till biologisk mångfald och kan fördröja dagvatten vilket är positivt vid en miljöcertifiering.



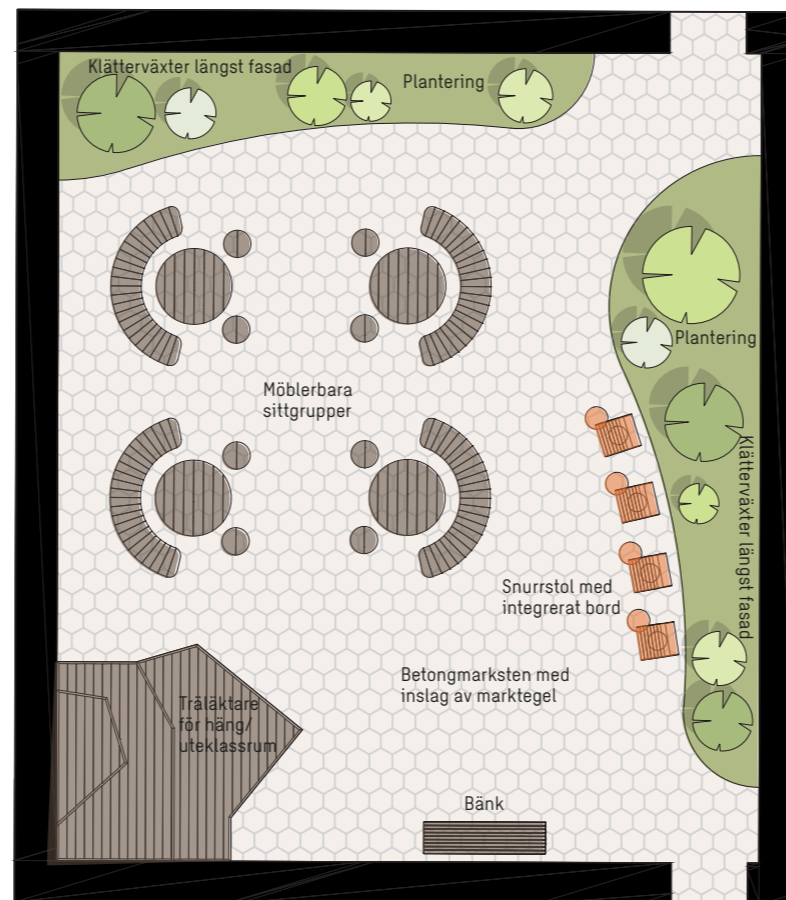
ATRIUMGÅRDAR

Det finns två atriumgårdar i skolbyggnaden. För båda atriumgårdarna ska det finnas stort fokus på städsegröna växter för att skapa harmoniska utblickar från byggnaden året runt. Klättrväxter kan slingra sig upp längst fasad där det är möjligt.

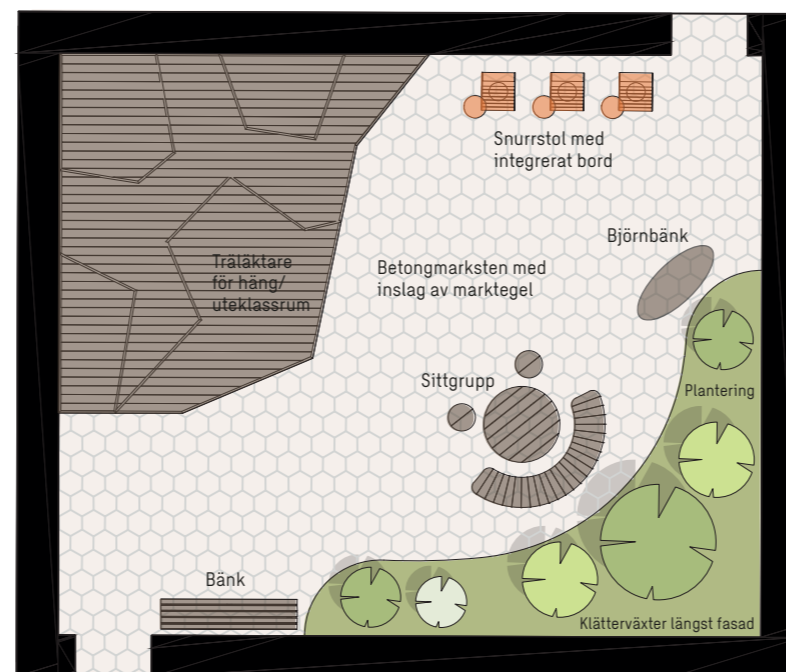
Golvet på atriumgårdarna utgörs av betongmarkplattor med inslag av marktegel vilket knyter an till entréytorna. Längs med väggarna finns grönskande planteringar. En träläktare möjliggör samling och kan användas som en inofficiell hängyta, för läsning och lektion. Möblerbara bord finns för att kunna anpassa ytan efter behov och enskilda stolar med integrerat bord möjliggör en lunch ute eller möjlighet att studera enskilt.

Gård A ligger i anslutning till matsal och årskurs 2-3. Denna gård ska kunna nyttjas både som uteklassrum, matsal och som hängyta för elever. På denna gård placeras ett flertal möblerbara bord då många kan tänkas vilja sitta ute och äta i anslutning till matsalen och hemkunskapen.

Gård B ligger i anslutning till biblioteket och årskurs F-1 och ska kunna nyttjas både som en resurs för biblioteket, uteklassrum och som hängyta för elever. Denna gård kommer att upplevas ljusare då det endast är en våning kring denna gård, medan gård A har två våningar. I ett hörn placeras en träläktare för att kunna njuta av en grön och skyddad innergård.



Gård A. Atriumgård i anslutning till matsal och åk 2-3.



Gård B. Atriumgård i anslutning till bibliotek och åk F-1.

