



Utbildningsförvaltningen
Carolina Blomberg Karlsson
0171-625000
carolina.blomberg.karlsson@enkoping.se

Utbildnings- och arbetsmarknadsnämnden

Riktlinjer för elevresor i gymnasieskolan, revidering 2022

Förslag till beslut

Förslag till nämnden

1. Utbildnings- och arbetsmarknadsnämnden antar Riktlinjer för elevresor i gymnasieskolan, revidering 2022, daterade 2022-03-07, dnr UAN2022/26
2. Riktlinjerna gäller fr.om beslutsdatum 2022-04-13

Beskrivning av ärendet

Syftet med dessa riktlinjer är att samla relevant information till medborgarna och ge vägledning inom verksamheten för elevresor i gymnasieskolan. Inga stora förändringar har gjorts, tillägg har gjorts att det är föräldrarnas ansvar att se till så eleven tar sig till närmaste busshållsplats och att man kan söka anslutningsbidrag om avståndet mellan närmaste busshållsplats och gymnasieskolan överstiger 6 km.

Riktlinjerna ska uppdateras årligen.

Utbildningsförvaltningens bedömning

Förvaltningen bedömer att nämnden kan fastställa de reviderade riktlinjerna för 2022 och att riktlinjerna ska börja gälla från och med nämndens beslutsdatum.

Beslutsunderlag

Tjänsteskrivelse, daterad 2022-03-07

Riktlinjer Elevresor i gymnasieskolan rev 2022, klara för publicering

Riktlinjer Elevresor i gymnasieskolan rev 2022, med markerade ändringar

Riktlinjer Elevresor i gymnasieskolan, beslutade 2020.

Linda Lindahl
Förvaltningschef
Enköpings kommun

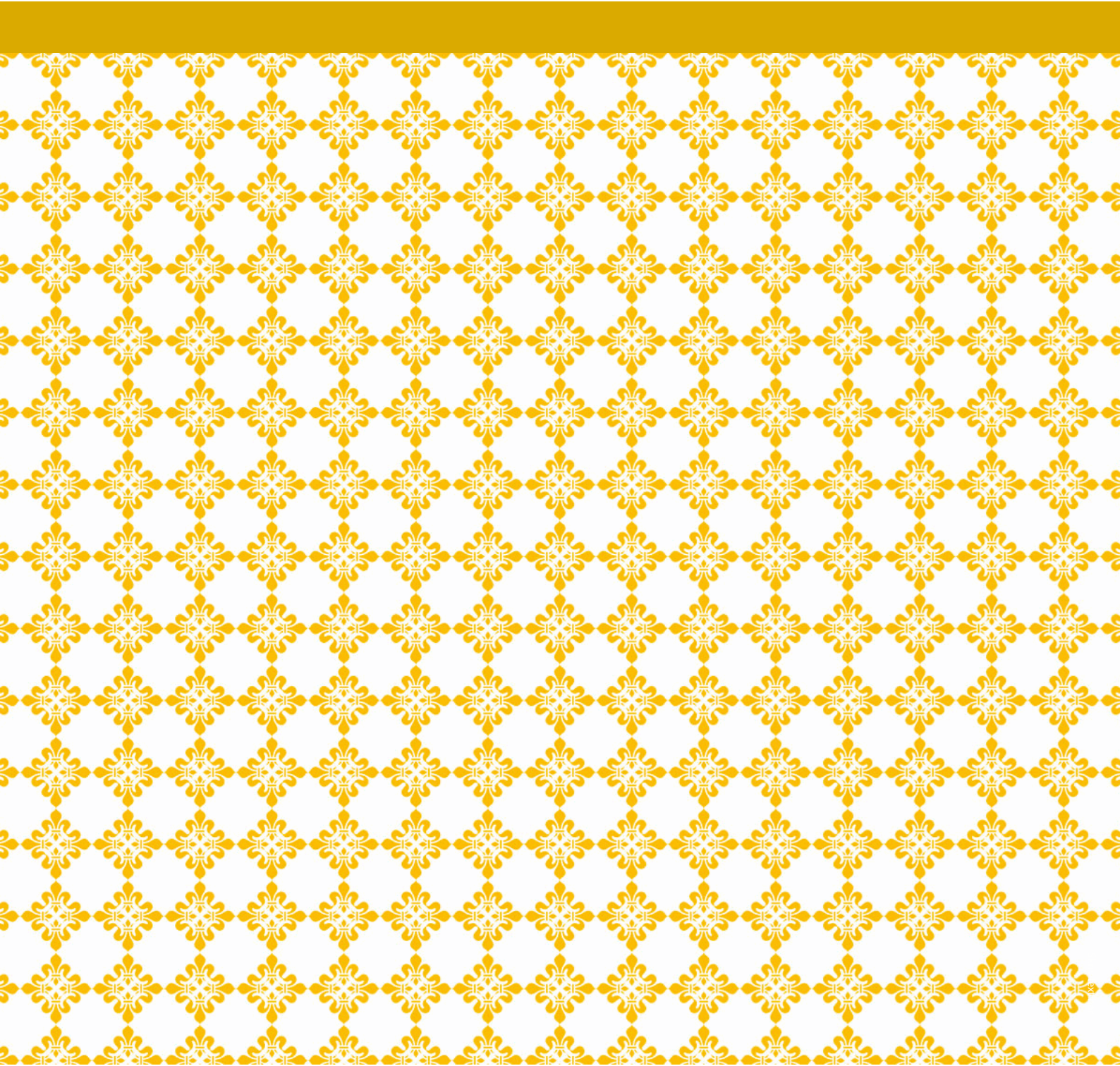
Carolina Blomberg Karlsson
Handläggare
Enköpings kommun

Kopia till:
Utbildningsförvaltningens kommunikatörer
Ansvarig handläggare

Elevresor

Riktlinjer för elevresor i gymnasieskolan

Beslutade av utbildnings- och arbetsmarknadsnämnden 2022-04-13



Utbildningsförvaltningen
Carolina Blomberg Karlsson
0171-62 69 18
Carolina.blomberg.karlsson@enkoping.se

UAN2022/26

Dokumenttyp
Riktlinjer

Beslutad av
Utbildnings-och
arbetsmarknadsnämnd

Gäller f.om.
2022-04-13

Gäller
Tillsvidare

Ersätter
Tidigare riktlinjer

Gäller för
Utbildnings-och
arbetsmarknadsnämnd

Ansvarig funktion
Administrativ chef

Reviderad
2022-03-07

1 Innehåll

1. Elevresor för gymnasieelever

1.1 Särskilda skäl

1.2 Resersättning

2 Riktlinjer för elevresor i Enköpings kommun

2.1 Anslutningsbidrag

3 Riktlinjer för resor till och från skolan i annan kommun

4 Inackorderingstillägg

1. Elevresor för gymnasieelever

1. Elevresor för gymnasieelever regleras i lagen om kommuners skyldighet att svara för vissa elevresor (SFS 1991:1110). Den elev som har rätt till studiehjälp enligt studiestödslagen (1999:1395) har också rätt till ersättning för dagliga resor mellan bostaden och skolan om färdvägen är minst sex kilometer. Med färdväg avses normalt den kortaste användbara väg (gång- och cykelväg där det finns. Det finns ingen gräns för hur långa resor som ska ersättas kan vara. Avståndet beräknas alltid från folkbokföringsadressen.

1.1 Särskilda skäl

För elever som studerar vid gymnasieskola finns inga särskilda skäl som enligt lagen ger rätt till ersättning för elevresor.

1.2 Reseersättning

Kommunen får bestämma hur ersättningen ska ske. Om stödet ges kontant är kommunen inte skyldig att ge högre ersättning än den faktiska resekostnaden men max vad som motsvarar 1/30 av prisbasbeloppet. Grund för reseersättning är att resorna inte rimligen kan ske med kollektiva färdmedel som buss och tåg (SFS 1991:1110). Kommunen ansvarar inte för reseersättning åt elever som studerar utomlands.

2 Riktlinjer för elevresor i Enköpings kommun

Kommunens skyldigheter kring elevresor gäller för gymnasieelever som har minst 6 kilometer mellan bostaden och skolan. Det är vårdnadshavarens ansvar att se till så eleven tar sig till närmaste busshållplats enligt 6 kap. 2 § föräldrabalken.

För gymnasieelever som enligt gällande kriterier har rätt till elevresor beviljar Enköpings kommun ansökan genom:

1. resor med upphandlad busstrafik.
2. busskort som gäller på UL:s trafik
3. Reseersättning motsvarande den faktiska resekostnaden max 1/30 av basbeloppet per månad och i längst 9 månader per år, (september till december, januari till maj). I September och Maj betalas ett halvt belopp ut för augusti och juni.

För elever som har rätt till elevresor inom och utom kommunen måste elev eller vårdnadshavare ansöka digitalt för att få elevresor till och från skolan. Vid prövningen tas endast hänsyn till elevens möjlighet att komma till och från skolverksamheten, det vill säga inte möjligheten att delta vid frivilliga aktiviteter före eller efter skoltid.

Kommunens ansvar för dagliga resor omfattar gymnasieelever fram till och med utgången av det första kalenderhalvåret det år de fyller 20 år.

2.1 Anslutningsbidrag

Då avståndet mellan bostad och närmaste hållplats är mer än 6 km, är det möjligt att ansöka om anslutningsbidrag. Vid prövning tas endast hänsyn till avståndet mellan bostad och närmaste hållplats men inte andra förhållande som exempelvis väntetid eller avgångar.

Om avståndet mellan närmaste busshållplats och gymnasieskola överstiger 6 km kan man ansöka om anslutningsbidrag, ingen hänsyn tas till exempel till väntetider eller avgångar.

3 Riktlinjer för resor till och från skola i annan kommun

För elev som har rätt till studiestöd enligt studiestödslagen ska den kommun som enligt skollagen är elevens hemkommun ansvara för elevens kostnader, eller del av kostnader, för resor mellan bostaden och skolan. Kommunen kan välja mellan att själv ordna resorna, dela ut färdbevis som gäller för resor med allmänna kommunikationsmedel, betala resekostnaderna för ett visst färdmedel eller ge reseersättning enligt självkostnadsbelopp. Om en elev väljer ett annat färdmedel än vad kommunen erbjuder är inte kommunen skyldig att ersätta eleven för resekostnaden.

Hemkommunens ansvar gäller oavsett om eleven får sin utbildning inom skola i offentlig eller enskild regi, i hemkommunen eller i annan kommun.

1. Enköpings kommun tillämpar busskort med Upplands lokaltrafik i första hand.

2. Om geografiska förhållanden inte medger busskort kan reseersättning ges enligt samma villkor som gäller inom kommunen.

4 Inackorderingstillägg

Som alternativ till att ersätta elevernas resekostnader mellan bostad och skola kan kommunen lämna ekonomiskt stöd till inackordering om restiden mellan hemmet och skolan överstiger 2 timmar enkel resa.

Stödet avser att begränsa de olägenheter som följer av en lång resväg mellan hemort och studieort. I skollag 2010:800, 15 kap. 32 § stadgas att hemkommunen ska lämna ekonomiskt stöd till elever som går i gymnasieskola med offentlig huvudman och som behöver inackordering på grund av skolgång. Skyldigheten gäller inte elever som tagits emot i:

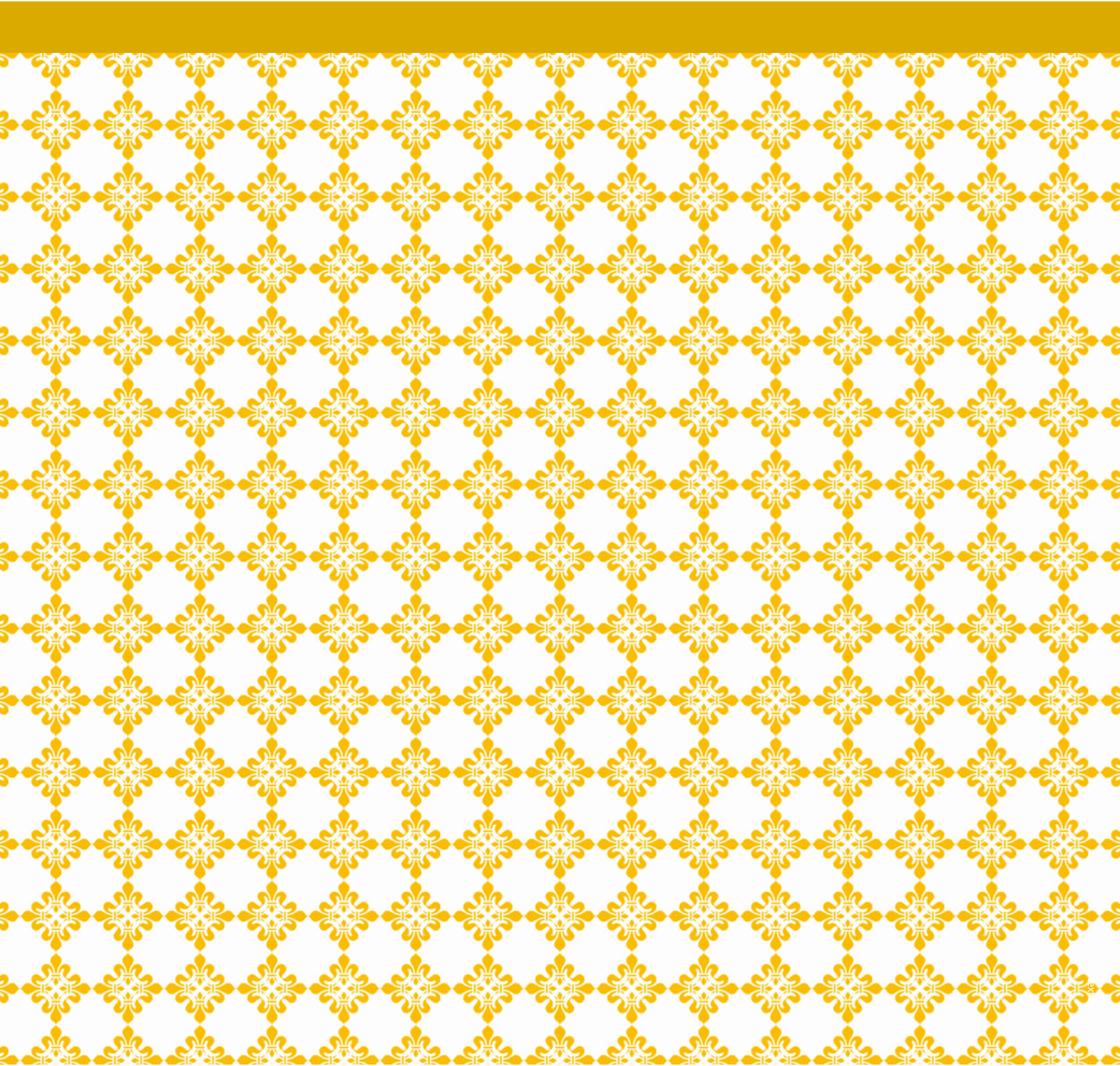
- andra hand till ett nationellt program
- elever som har tagits emot på programinriktat individuellt val eller yrkesintroduktion som har utformats för en grupp elever
- elever på utbildning anpassade för rörelsehindrade eller utlandssvenska elever.
Skyldigheten gäller till och med första kalenderhalvåret det år då eleven fyller 20 år.

Stödet avser boende, fördyrat uppehälle och resor till och från hemmet. Stödet ska ges kontant eller på annat sätt som kommunen bestämmer, vilket ska framgå av beslut om stöd. Om stödet ges kontant ska det lämnas med max 1/30 av prisbasbeloppet för varje hel kalendermånad som eleven bor inackorderad. Stöd till resor får anses avse veckoslutsresor till och från hemmet. Vid prövning tas endast hänsyn till elevens möjlighet att delta vid skolans verksamhet, och alltså inte exempelvis möjlighet att delta vid fritidsaktiviteter eller svårigheter att genomföra resor med kortare restid än 2 timmar.

Elevresor

Riktlinjer för elevresor i gymnasieskolan

Beslutad av utbildnings- och arbetsmarknadsnämnden 22-04-13



Utbildningsförvaltningen
Carolina Blomberg Karlsson
0171-62 69 18
carolina.blomberg.karlsson@enkoping.se

UAN/2022/26

Dokumenttyp
Riktlinjer

Beslutad av
Utbildnings-och
arbetsmarknadsnämnd

Gäller f.om.
2022-04-13

Gäller
Tillsvidare

Ersätter
Tidigare riktlinjer

Gäller för
Utbildnings-och
arbetsmarknadsnämnd

Ansvarig funktion
Administrativ chef

Reviderad

1 Innehåll

1. Elevresor för gymnasieelever

1.1 Särskilda skäl

1.2 Resersättning

2 Riktlinjer för elevresor i Enköpings kommun

2.1 Anslutningsbidrag

3 Riktlinjer för resor till och från skolan i annan kommun

4 Inackorderingstillägg

1. Elevresor för gymnasieelever

1. Elevresor för gymnasieelever **Gymnasieelevers elevresor** regleras i lagen om kommuners skyldighet att svara för vissa elevresor (SFS 1991:1110). Den elev som har rätt till studiehjälp enligt studiestödslagen (1999:1395) har också rätt till ersättning för dagliga resor mellan **bostaden och närmaste busshållplats vid skolan** om färdvägen är minst 6 kilometer. Med färdväg avses normalt den kortaste användbara vägen (gång- och cykelväg där det finns). Det finns ingen gräns för hur långa resorna som ska ersättas kan vara. Avståndet beräknas alltid från folkbokföringsadressen.

1.1 Särskilda skäl

För elever som studerar vid gymnasieskola finns enligt lagen inga särskilda skäl som ger rätt till ersättning för elevresor.

1.2 **Kontantstöd** **Reseersättning**

Kommunen får bestämma hur reseersättningen ska ske. Om stödet ges kontant är kommunen inte skyldig att ge högre ersättning än den faktiska resekostnaden, men **max** 1/30 av prisbasbeloppet. Grund för att ge **kontantstöd** **reseersättning** är att resorna inte rimligen kan ske med kollektiva färdmedel som buss och tåg (SFS 1991:1110). Kommunen ansvarar inte för **kontantstöd** **reseersättning** åt elever som studerar utomlands.

2 Riktlinjer för elevresor i Enköpings kommun

Kommunens skyldigheter kring elevresor gäller för gymnasieelever som har minst 6 kilometer mellan bostaden och skolan. **Avståndet mäts med den kortaste användbara väg (gång- och cykelväg där det finns) med hjälp av ett digitalt stödsystem, från elevens folkbokföringsadress till skolan.** Det är vårdnadshavarens ansvar att se till att eleven tar sig till närmaste busshållplats, enligt **6 kap. 2 § föräldrabalken.**

För gymnasieelever som enligt gällande kriterier har rätt till elevresor beviljar Enköpings kommun **efter** ansökan genom:

1. resor med upphandlad busstrafik.
2. busskort som gäller på UL:s trafik
3. **resekostnadsersättning** **Reseersättning** motsvarande den faktiska resekostnaden **men högst vad som motsvarar max** 1/30 av basbeloppet per månad och i **högst 10** **längst 9** månader per år, (september till december, januari till maj). **I september och maj betalas halvt belopp ut för augusti och juni.**

För elever som har rätt till elevresor **inom och utom** kommunen måste elev eller vårdnadshavare ansöka digitalt för att få elevresor till och från skolan. Vid prövningen tas endast hänsyn till elevens möjlighet att komma till och från skolverksamheten, inte möjligheten att delta vid frivilliga aktiviteter före eller efter skoltid.

Kommunens ansvar för dagliga resor omfattar gymnasieelever fram till och med utgången av det första kalenderhalvåret det år de **fyllt** **fyller** 20 år.

2.1 Anslutningsbidrag

Då avståndet mellan bostad och närmaste hållplats är mer än 6 kilometer, är det möjligt att ansöka om anslutningsbidrag. Vid prövning tas endast hänsyn till avståndet mellan bostad och närmaste hållplats, inte andra förhållanden som exempelvis väntetid eller avgångar.

Om avståndet mellan närmaste busshållplats och gymnasieskola överstiger 6 kilometer kan man ansöka om anslutningsbidrag, ingen hänsyn tas då till exempelvis väntetider eller avgångar.

3 Riktlinjer för resor till och från skola i annan kommun

För elever som har rätt till studiestöd enligt studiestödslagen ska den kommun som enligt skollagen är elevens hemkommun ansvara för elevens kostnader, eller del av kostnader, för resor mellan bostaden och skolan. Kommunen kan välja mellan att själv ordna resorna, dela ut färdbevis som gäller för resor med allmänna kommunikationsmedel, betala resekostnaderna för ett visst färdmedel eller ge **ett kontantstöd** **reseersättning** enligt självkostnadsbelopp. Om en elev väljer ett annat färdmedel än vad kommunen erbjuder är inte kommunen skyldig att ersätta eleven för

reskostnaden. Hemkommunens ansvar gäller oavsett om eleven får sin utbildning inom skola i offentlig eller enskild regi, i hemkommunen eller i annan kommun.

1. Enköpings kommun tillämpar busskort med Upplands lokaltrafik i första hand.

2. Om geografiska förhållanden inte medger busskort kan **kostnadsersättning** **reseersättning** ges enligt samma villkor som gäller **kostnadsersättning** inom kommunen.

~~För elever som har rätt till elevresor till annan kommun måste elev eller vårdnadshavare ansöka digitalt för att få elevresor till och från skola. Vid prövningen tas endast hänsyn till elevens möjlighet att komma till och från skolverksamheten, det vill säga inte möjligheten att delta vid frivilliga aktiviteter före eller efter skoltid. Kommunens ansvar för dagliga resor omfattar gymnasieelever fram till och med utgången av det första kalenderhalvåret det år de fyllt 20 år.~~

~~1 Förvaltningsrätten i Karlstad mål nr 179-18-4 (3)~~

4 Inackorderingstillägg

Som alternativ till att ersätta elevernas resekostnader mellan bostad och skola kan kommunen lämna ekonomiskt stöd till inackordering, om restiden mellan hemmet och skolan överstiger 2 timmar enkel resa.

Stödet avser att begränsa de olägenheter som följer av en lång resväg mellan hemort och studieort. I skollagen 2010:800, 15 kap. 32 § stadgas att hemkommunen ska lämna ekonomiskt stöd till elever som går i gymnasieskola med offentlig huvudman och som behöver inackordering på grund av skolgång. Skyldigheten gäller inte elever som tagits emot i:

- andra hand till ett nationellt program
- elever som har tagits emot på programinriktat individuellt val eller yrkesintroduktion som har utformats för en grupp elever
- elever på utbildning anpassade för rörelsehindrade eller utlandssvenska elever.

Skyldigheten gäller till och med första kalenderhalvåret det år då eleven fyller 20 år.

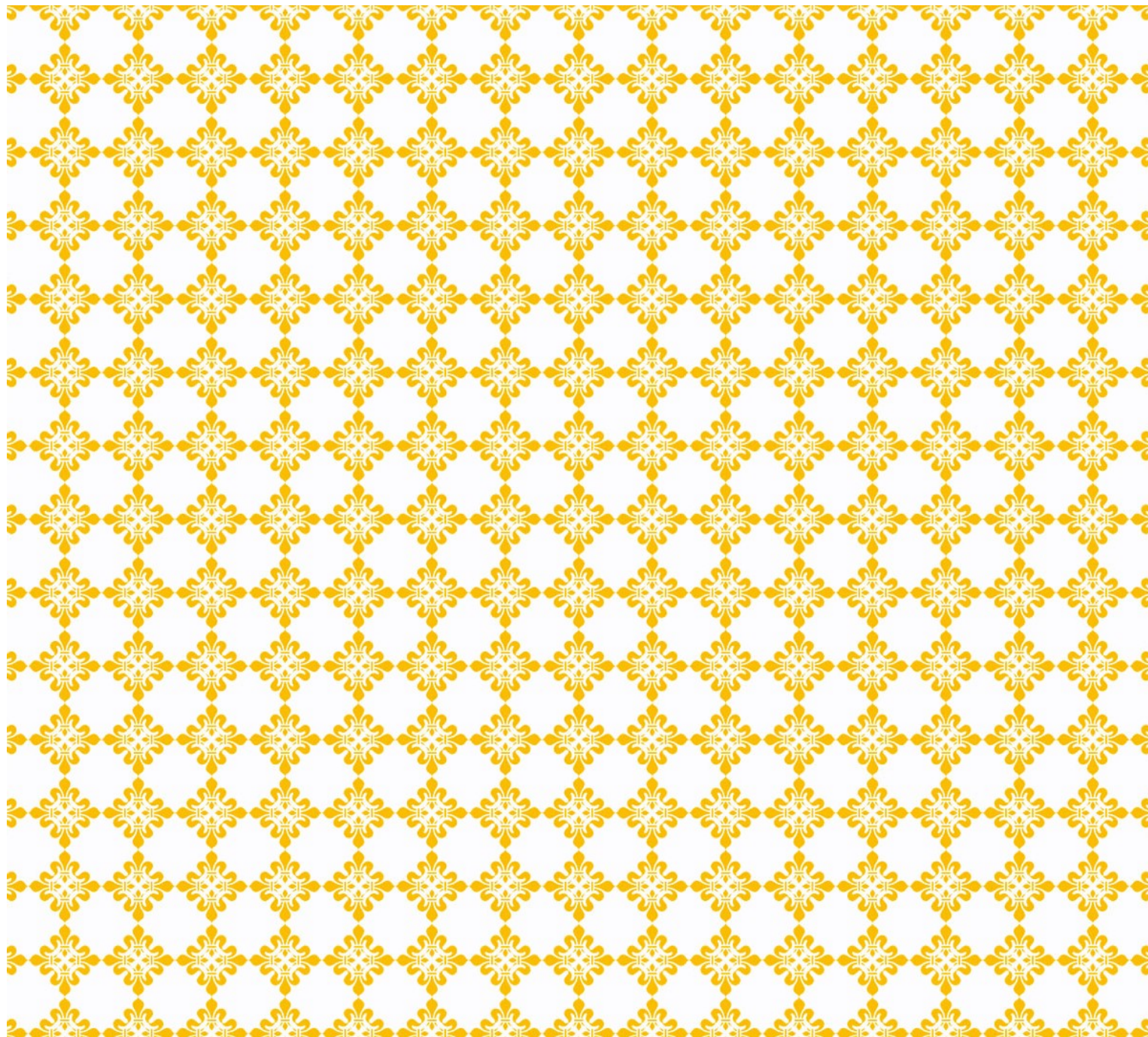
Stödet avser boende, fördyrat uppehälle och resor till och från hemmet. Stödet ska ges kontant eller på annat sätt som kommunen bestämmer, vilket ska framgå av beslut om stöd. Om stödet ges kontant ska det lämnas med **lägst-max** 1/30 av prisbasbeloppet för varje hel kalendermånad som eleven bor inackorderad. Stöd till resor får anses avse veckoslutsresor till och från hemmet.

Vid prövning tas endast hänsyn till elevens möjlighet att delta vid skolans verksamhet, och alltså inte exempelvis möjlighet att delta vid fritidsaktiviteter eller svårigheter att genomföra resor med kortare restid än 2 timmar.

Elevresor

Riktlinjer för elevresor i gymnasieskolan

Beslutad av utbildnings- och arbetsmarknadsnämnden 2020-06-17



Utbildningsförvaltningen
Lill-Marie Bernström
0171-626918
lill-marie.bernstrom@enkoping.se

UAN2020/231

Dokumenttyp
Riktlinjer

Beslutad av
Utbildnings- och
arbetsmarknadsnämnden

Gäller f.om.
2020-06-17

Gäller
Tillsvidare

Ersätter
Tidigare riktlinjer

Gäller för
Utbildnings- och
arbetsmarknadsnämnden

Ansvarig funktion
Administrativ chef

Reviderad

1 Innehåll

1. Elevresor för gymnasieelever	2
1.1 Särskilda skäl.....	2
1.2 Kontantstöd	2
2 Riktlinjer för elevresor i Enköpings kommun	2
2.1 Anslutningsbidrag.....	3
3 Riktlinjer för resor till och från skola i annan kommun	3
4 Inackorderingstillägg.....	4

1. Elevresor för gymnasieelever

Gymnasieelevers elevresor regleras i lagen om kommuners skyldighet att svara för vissa elevresor (SFS 1991:1110). Den elev som har rätt till studiehjälp enligt studiestödslagen (1999:1395) har också rätt till ersättning för dagliga resor mellan bostaden och skolan om färdvägen är minst sex kilometer. Med färdväg avses normalt den kortaste användbara väg (gång- och cykelväg där det finns. Det finns ingen gräns för hur långa resor som ska ersättas kan vara. Avståndet beräknas alltid från folkbokföringsadressen.

1.1 Särskilda skäl

För elever som studerar vid gymnasieskola finns inga särskilda skäl som enligt lagen ger rätt till ersättning för elevresor.

1.2 Kontantstöd

Kommunen får bestämma hur ersättningen ska ske. Om stödet ges kontant är kommunen inte skyldig att ge högre ersättning än den faktiska resekostnaden men högst vad som motsvarar 1/30 av prisbasbeloppet. Grund för kontantstöd är att resorna inte rimligen kan ske med kollektiva färdmedel som buss och tåg (SFS 1991:1110). Kommunen ansvarar inte för kontantstöd åt elever som studerar utomlands.

2 Riktlinjer för elevresor i Enköpings kommun

Kommunens skyldigheter kring elevresor gäller för gymnasieelever som har minst 6 kilometer mellan bostaden och skolan. Avståndet mäts med den kortaste användbara väg (gång- och cykelväg där det finns) med hjälp av ett digitalt stödsystem, från elevens folkbokföringsadress till skolan. För gymnasieelev som har rätt till elevresor på grund av avstånd från hemmet till skolan beviljar Enköpings kommun elevresor efter ansökan genom

1. resor med upphandlad busstrafik.
2. busskort som gäller på UL:s trafik
3. resekostnadsersättning motsvarande den faktiska resekostnaden men högst vad som motsvarar 1/30 av basbeloppet per månad och i högst 10 månader per år, (september till december, januari till maj).

För elever som har rätt till elevresor måste elev eller vårdnadshavare ansöka digitalt för att få elevresor till och från skolan. Vid prövningen tas endast hänsyn till elevens möjlighet att komma till och från skolverksamheten, det vill säga inte möjligheten att delta vid frivilliga aktiviteter före eller efter skoltid.

Kommunens ansvar för dagliga resor omfattar gymnasieelever fram till och med utgången av det första kalenderhalvåret det år de fyllt 20 år.

2.1 Anslutningsbidrag

Då avståndet mellan bostad och närmaste hållplats är mer än 6 km, är det möjligt att ansöka om anslutningsbidrag. Vid prövning tas endast hänsyn till avståndet mellan bostad och närmaste hållplats men inte andra förhållande som exempelvis väntetid eller avgångar¹.

3 Riktlinjer för resor till och från skola i annan kommun

För elev som har rätt till studiestöd enligt studiestödslagen ska den kommun som enligt skollagen är elevens hemkommun ansvara för elevens kostnader, eller del av kostnader, för resor mellan bostaden och skolan. Kommunen kan välja mellan att själv ordna resorna, dela ut färdbevis som gäller för resor med allmänna kommunikationsmedel, betala resekostnaderna för ett visst färdmedel eller ge ett kontantstöd enligt självkostnadsbelopp. Om en elev väljer ett annat färdmedel än vad kommunen erbjuder är inte kommunen skyldig att ersätta eleven för resekostnaden. Hemkommunens ansvar gäller oavsett om eleven får sin utbildning inom skola i offentlig eller enskild regi, i hemkommunen eller i annan kommun.

1. Enköpings kommun tillämpar busskort med Upplands lokaltrafik i första hand.
2. Om geografiska förhållanden inte medger busskort kan resekostnadsersättning ges enligt samma villkor som gäller resekostnadsersättning inom kommunen.

För elever som har rätt till elevresor till annan kommun måste elev eller vårdnadshavare ansöka digitalt för att få elevresor till och från skola. Vid prövningen tas endast hänsyn till elevens möjlighet att komma till och från skolverksamheten, det vill säga inte möjligheten att delta vid frivilliga aktiviteter före eller efter skoltid. Kommunens ansvar för dagliga resor omfattar gymnasieelever fram till och med utgången av det första kalenderhalvåret det år de fyllt 20 år.

¹ Förvaltningsrätten i Karlstad mål nr 179-18

4 Inackorderingstillägg

Som alternativ till att ersätta elevernas resekostnader mellan bostad och skola kan kommunen lämna ekonomiskt stöd till inackordering då restiden mellan hemmet och skolan överstiger 2 timmars enkel resa. Stödet avser att begränsa de olägenheter som följer av en lång resväg mellan hemort och studieort. I skollag 2010:800, 15 kap., 32 § stadgas att hemkommunen ska lämna ekonomiskt stöd till elever som går i gymnasieskola med offentlig huvudman och som behöver inackordering på grund av skolgång. Skyldigheten gäller inte elever som tagits emot i andra hand till ett nationellt program, elever som har tagits emot på programinriktat individuellt val eller yrkesintroduktion som har utformats för en grupp elever, elever på utbildning anpassade för rörelsehindrade eller utlandssvenska elever. Skyldigheten gäller till och med första kalenderhalvåret det år då eleven fyller 20 år. Stödet avser boende, fördyrat uppehälle och resor till och från hemmet. Stödet ska ges kontant eller på annat sätt som kommunen bestämmer, vilket ska framgå av beslut om stöd. Om stödet ges kontant ska det lämnas med lägst 1/30 av prisbasbeloppet för varje hel kalendermånad som eleven bor inackorderad. Stöd till resor får anses avse veckoslutsresor till och från hemmet. Vid prövning tas endast hänsyn till elevens möjlighet att delta vid skolans verksamhet, och alltså inte exempelvis möjlighet att delta vid fritidsaktiviteter eller svårigheter att genomföra resor med kortare restid än 2 timmar.



www.enkoping.se