



Utbildningsförvaltningen  
Karolina Holmqvist  
0171-626674  
karolina.holmqvist@enkoping.se

Utbildnings- och arbetsmarknadsnämnden

## **Riktlinjer för skolskjuts i förskoleklass, grundskola och grundsärskolan, revidering 2022**

### **Förslag till beslut**

#### **Förslag till nämnden**

1. Utbildnings- och arbetsmarknadsnämnden antar Riktlinjer för skolskjuts i förskoleklass, grundskola och grundsärskola, revidering 2022, daterade 2022-03-17 med dnr UAN2022/29
2. Riktlinjerna gäller fr. om beslutsdatum 2022-04-13

#### **Beskrivning av ärendet**

Syftet med dessa riktlinjer är att samla relevant information till medborgarna och ge vägledning inom skolskjuts.

Riktlinjerna uppdateras årligen, detta är revideringen för 2022.

Det har endast gjorts redaktionella ändringar såsom formulering och ett tillägg med handläggningstid.

#### **Utbildningsförvaltningens bedömning**

Förvaltningen bedömer att nämnden kan fastställa de reviderade riktlinjerna för 2022 och att riktlinjerna ska börja gälla från och med nämndens beslutsdatum.

#### **Beslutsunderlag**

Tjänsteskrivelse, daterad 2022-03-17

Riktlinje för skolskjuts i förskoleklass, grundskola och grundsärskolan, revidering 2022, (klara för publicering)

Riktlinje för skolskjuts i förskoleklass, grundskola och grundsärskolan, revidering 2022, (med markerade ändringar)

Riktlinjer för skolskjuts i förskoleklass, grundskola och grundsärskolan (beslutade 2021-04-21)



Linda Lindahl  
Förvaltningschef  
Enköpings kommun

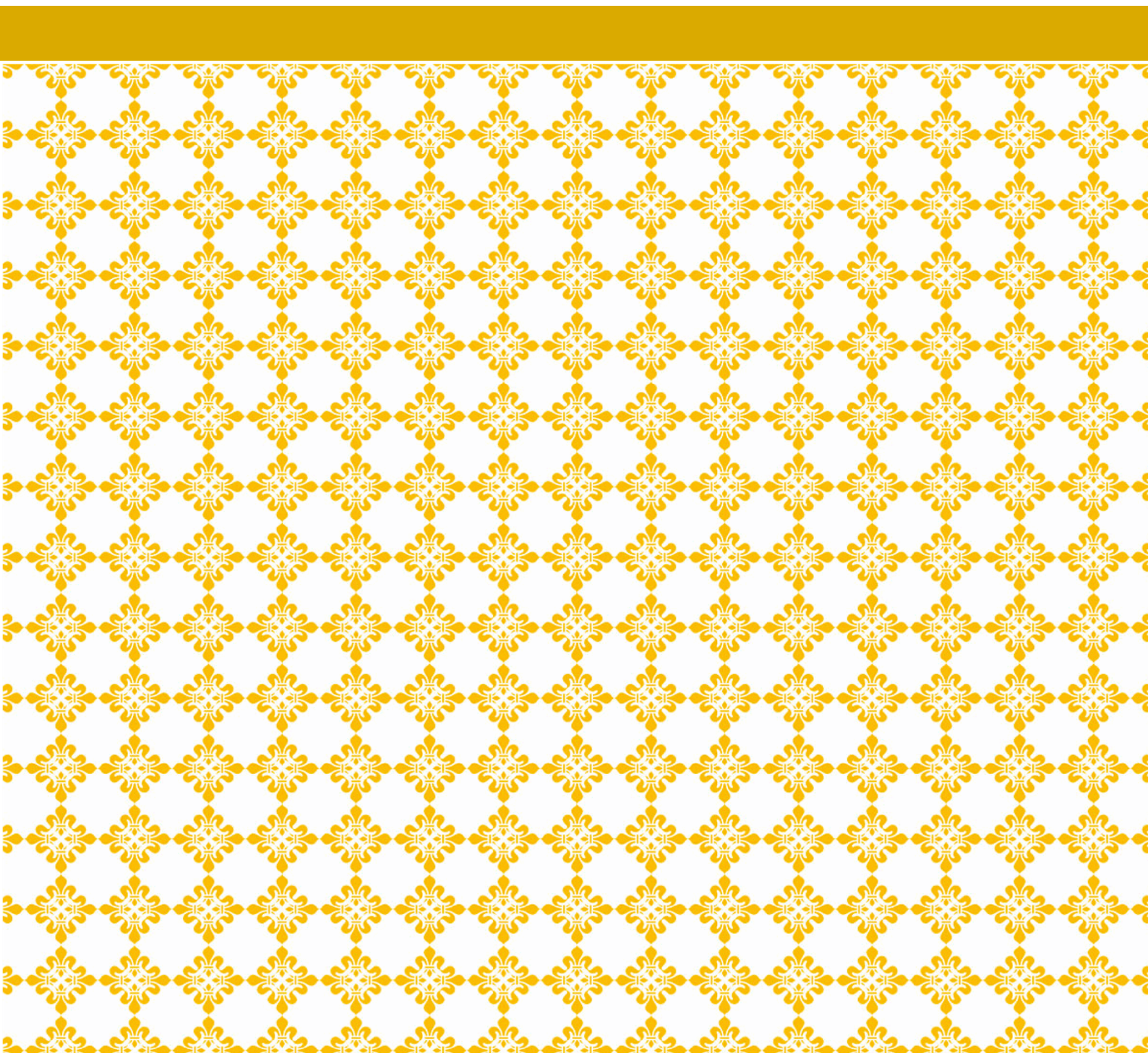
Karolina Holmqvist  
Handläggare  
Enköpings kommun

Kopia till:  
Utbildningsförvaltningens kommunikatörer (Tina Engström,  
[tina.engstrom@enkoping.se](mailto:tina.engstrom@enkoping.se) )  
Ansvarig handläggare

# Skolskjuts

Riktlinjer för skolskjuts i förskoleklass, grundskola och grundsärskolan.

*Beslutade av utbildnings- och arbetsmarknadsnämnden 2022-04-13*



**ENKÖPINGS  
KOMMUN**

Utbildningsförvaltningen  
Ulrika Björn  
0171-62 59 39  
[ulrika.bjorn@enkoping.se](mailto:ulrika.bjorn@enkoping.se)

Ärendenummer  
UAN 2022/29

---

**Dokumenttyp**  
Riktlinje

**Beslutad av**  
utbildnings- och  
arbetsmarknadsnämnden

**Gäller f.om.**  
2022-04-13

**Gäller t.om.**  
Tills vidare

**Ersätter**  
Tidigare riktlinje

**Gäller för**  
Utbildnings- och  
arbetsmarknadsnämnden

**Ansvarig funktion**  
Administrativ chef

**Reviderad**  
2022-03-17



# Innehållsförteckning

1 Allmänt .....	2
1.1 Organisation .....	2
2. Skolskjuts i förskoleklass, grundskola och grundsärskola .....	2
2.1. Kriterier för beviljande av skolskjuts .....	2
2.1.1 Färdvägens längd .....	3
2.1.2 Trafikförhållanden.....	4
2.1.3 Elevs funktionsnedsättning.....	4
2.1.4 Vid olycksfall .....	5
2.1.5 Annan särskild omständighet.....	5
2.2 Växelvis boende .....	5
2.3 Särskild undervisningsgrupp.....	5
3.1 Handläggningstid för ansökan .....	5

# 1 Allmänt

## 1.1 Organisation

Enköpings kommun har en gemensam organisation för samhällsfinansierade resor. Tekniska nämnden har ansvaret för kollektivtrafik samt särskild kollektivtrafik i form av dagvårdsresor, vård- och omsorgsnämnden för resor till daglig verksamhet, utbildnings och arbetsmarknadsnämnden för skolskjutsar och elevresor.

Kollektivtrafikförvaltningen UL, inom Region Uppsala, ansvarar för den operativa administrationen av kollektivtrafik och upphandlad skoltrafik i länet och driver den avtalade trafiken under varumärket UL. De handlägger Region Uppsalas uppgifter som regional kollektivtrafikmyndighet för Uppsala län.

## 2. Skolskjuts i förskoleklass, grundskola och grundsärskola.

Elever som går i sin placeringsskola kan ha rätt till skolskjuts. Skolskjuts är en transport mellan hemmet och placeringsskolan för elever i förskoleklass, grundskola och grundsärskola där kommunen är huvudman. Rätten till skolskjuts för grundskolan regleras i skollagen (2010:800), SL, 10 kap, rätten till skolskjuts för grundsärskolan regleras i SL 11 kap och rätten till skolskjuts i gymnasiesärskolan i SL 18 kap. §30.

### 2.1. Kriterier för beviljande av skolskjuts

Hemkommunen är enligt SL 10 kap. 32§ 1 st. och 11 kap 31§ 1 st. skyldig att ordna kostnadsfri skolskjuts i förskoleklass, grund- och grundsärskolan från en plats i anslutning till elevens hem till den plats där utbildningen stadigvarande bedrivs och tillbaka, om det behövs med hänsyn till:

- färdvägens längd
- trafikförhållanden



- elevs funktionsnedsättning
- annan särskild omständighet

Denna rätt gäller dock inte elever som väljer att gå i annan kommunal skola än där kommunen annars skulle ha placerat dem i, eller väljer en friskola i Enköpings kommun, utom i de fall då skolskjuts kan anordnas utan organisatoriska eller ekonomiska svårigheter (SL 10 kap. 32 § 2 st. och 40 § och 11 kap. 31 § 2 st. och 39§).

För elever som har rätt till skolskjuts måste vårdnadshavare ansöka digitalt för att få skolskjuts till och från skolan. Beslut om skolskjuts kan omprövas i de fall omständigheterna förändras. Ändring av folkbokföringsadress eller byte av skola kan medföra att rätten upphör under pågående läsår. Elever och vårdnadshavare har informationskyldighet gentemot Enköpings kommun vid sådana ändrade förhållanden.

Skolskjuts kan ske genom linjetrafik, upphandlad transport (skolbuss) eller i vissa fall, taxi.

Elever som går i introduktionsklass likställs med elever som går i sin placeringsskola. Dessa har då rätt till skolskjuts från en plats i anslutning till elevens bostad till den plats där utbildningen bedrivs, om gällande grundkriterier uppfylls.

Med elevs bostad jämställs boende för elev som har stödfamilj och/eller korttidsboende enligt lag (1993:387) om stöd och service till vissa funktionshindrade enligt LSS, samt boende i familjehem. Boendet kan ligga såväl inom som utanför kommungränsen.

Mellan hemmet och korttidsboendet och/eller stödfamiljen, ska vårdnadshavare själva transportera eleven. Transport av bagage till stödfamilj och/eller korttidsboende ombesörjs också av vårdnadshavare.

### **2.1.1 Färdvägens längd**

Varje kommun får själv fastställa vilka avståndskriterier som ska gälla för att en elev ska vara berättigad till skolskjuts.



Med skolväg avses kortaste användbara väg (gång- och cykelväg där detta finns) mellan skolan och bostaden där eleven är folkbokförd.

Skolskjuts medges när avståndet mellan elevens bostad och placeringskola överstiger avstånden:

År Förskoleklass – 3	3,0 km
År 4 – 6	3,0 km
År 7 - 9	4,0 km

Elever som har rätt till skolskjuts har rätt till en skolskjutshållplats inom dessa avstånd.

Vårdnadshavare ansvarar för att eleven kommer till och från den hållplats kommunen har tilldelat eleven.

### **2.1.2 Trafikförhållanden**

Skolskjuts medges när färdvägen bedöms som trafikfarlig och riskfylld utöver det normala. Bedömningen av trafiksäkerheten görs individuellt efter en sammanvägning av flera faktorer.

Om vägunderhållet väsentligen eftersatts av väghållare ställs skolskjutsen in och ansvaret för skoltransporten övergår till vårdnadshavare. Inställd transport återupptas inte innan bristerna, genom förnyad besiktning, konstaterats avhjälpta.

### **2.1.3 Elevs funktionsnedsättning**

Skolskjuts till sin placeringskola på grund av funktionsnedsättning medges när en varaktig funktionsnedsättning föreligger hos en elev och som gör att denne har väsentliga svårigheter att ta sig till och från skolan.



Det ankommer på vårdnadshavare att presentera relevant underlag för bedömningen, sådant underlag kan t ex bestå av ett medicinskt utlåtande från BUP, psykolog eller motsvarande.

Underlaget ska vara aktuellt, vidare ska underlaget beskriva hur funktionshindret påverkar elevens förmåga att ta sig till och från skolan med ordinarie skolskjuts. Behövs ledsagare under resan ska av- och påstigning ske på samma adress som den skolskjutsberättigade.

Vid medicinska behov av kortvarig natur, som till exempel efter en planerad operation, kan beslut tas om tillfällig skolskjuts till sin placeringskola efter uppvisande av läkarintyg

#### **2.1.4 Vid olycksfall**

Kommunen svarar inte för skolskjuts vid tillfällig funktionsnedsättning på grund av olycksfall. Kommunens försäkring av elever i förskola, förskoleklass, grundskola och grundsärskola täcker kostnader för resor mellan bostaden och skolan i de fall eleven har ett sådant behov på grund av tillfällig funktionsnedsättning.

#### **2.1.5 Annan särskild omständighet**

Skolskjuts kan medges när annan särskild omständighet föranleder det. Det kan till exempel gälla om en elev på grund av psykosociala skäl behöver gå i en annan skola inom kommunen än den som kommunen annars skulle ha placerat eleven i. Skälen till placeringen ska styrkas med skriftligt underlag från elevhälsoteam, rektor eller liknande befattning.

### **2.2 Växelvis boende**

Vid gemensam vårdnad och växelvis boende beviljas skolskjuts från vårdnadshavares bostad till elevens placeringskola och tillbaka, under förutsättning att en av vårdnadshavarna bor i placeringsområdet till den kommunala skolan där eleven går och att den andra vårdnadshavaren är bosatt inom Enköpings kommun. För att förutsättningarna för växelvis boende ska vara uppfyllda ska boendet vara av regelbunden karaktär, till exempel varannan





vecka. Skolskjuts beviljas inte vid spontana enstaka övernattningar hos vårdnadshavare där eleven normalt inte bor.

En ny ansökan ska göras inför varje nytt läsår.

### **2.3 Särskild undervisningsgrupp**

Elev kan helt eller delvis få undervisning i särskild undervisningsgrupp. Eleven hör fortfarande till sin skolenhet men placeras i samråd mellan skolan och vårdnadshavare i särskild undervisningsgrupp. Om elev stadigvarande får undervisning i särskild undervisningsgrupp räknas den särskilda undervisningsgruppen som elevens placeringsskola och rätten till skolskjuts bedöms efter kriterier för beviljande av skolskjuts.

### **3.1 Handläggningstid för ansökan**

Handläggningstid är normalt upp till 4 veckor.

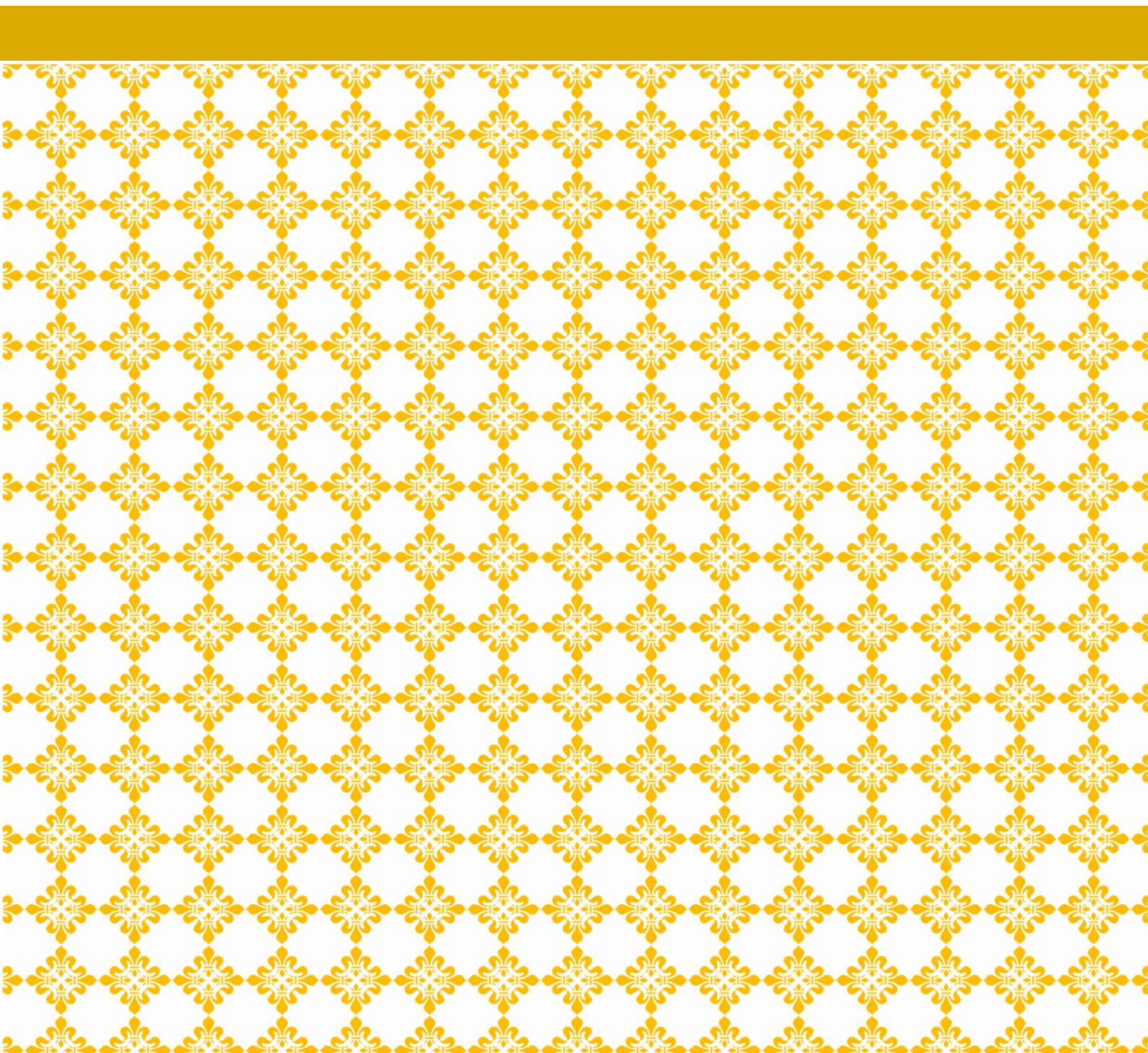
Undantag gäller mellan mars och augusti då handläggningstiden kan vara upp till 8 veckor.



# Skolskjuts

Riktlinjer för skolskjuts i förskoleklass, grundskola och grundsärskolan.

*Beslutad av utbildnings- och arbetsmarknadsnämnden 2021-04-21*



**ENKÖPINGS  
KOMMUN**

Utbildningsförvaltningen  
Ulrika Björn  
0171-62 59 39  
[ulrika.bjorn@enkoping.se](mailto:ulrika.bjorn@enkoping.se)

Ärendenummer  
UAN 2021/100

---

**Dokumenttyp**  
Riktlinje

**Beslutad av**  
utbildnings- och  
arbetsmarknadsnämnden

**Gäller f.om.**

**Gäller t.om.**  
**Tills vidare**

**Ersätter**  
Tidigare riktlinje

**Gäller för**  
Utbildnings- och  
arbetsmarknadsnämnden

**Ansvarig funktion**  
Administrativ chef

**Reviderad**  
**2021-03-24**

# Innehållsförteckning

1 Allmänt .....	2
1.1 Organisation .....	2
2. Skolskjuts i förskoleklass, grundskola och grundsärskola .....	2
2.1. Kriterier för beviljande av skolskjuts .....	2
2.1.1 Färdvägens längd .....	3
2.1.2 Trafikförhållanden.....	4
2.1.3 Elevs funktionsnedsättning.....	4
2.1.4 Vid olycksfall .....	5
2.1.5 Annan särskild omständighet.....	5
2.2 Växelvis boende .....	5
2.3 Särskild undervisningsgrupp.....	5
3.1 Handläggningstid för ansökan .....	5

# 1 Allmänt

## 1.1 Organisation

Enköpings kommun har en gemensam organisation för samhällsfinansierade resor. Tekniska nämnden har ansvaret för kollektivtrafik samt särskild kollektivtrafik i form av dagvårdsresor, vård- och omsorgsnämnden för resor till daglig verksamhet, utbildnings och arbetsmarknadsnämnden för skolskjutsar och elevresor.

Kollektivtrafikförvaltningen UL, inom Region Uppsala, ansvarar för den operativa administrationen av kollektivtrafik och upphandlad skoltrafik i länet och driver den avtalade trafiken under varumärket UL. De handlägger Region Uppsalas uppgifter som regional kollektivtrafikmyndighet för Uppsala län.

## 2. Skolskjuts i förskoleklass, grundskola och grundsärskola.

Elever som går i sin placeringsskola kan ha rätt till skolskjuts. Skolskjuts är en transport mellan hemmet och placeringsskolan för elever i förskoleklass, grundskola och grundsärskola där kommunen är huvudman. Rätten till skolskjuts för grundskolan regleras i skollagen (2010:800), SL, 10 kap, rätten till skolskjuts för grundsärskolan regleras i SL 11 kap och rätten till skolskjuts i gymnasiesärskolan i SL 18 kap. §30.

### 2.1. Kriterier för beviljande av skolskjuts

Hemkommunen är enligt SL 10 kap. 32§ 1 st. och 11 kap 31§ 1 st. skyldig att ordna kostnadsfri skolskjuts i förskoleklass, grund- och grundsärskolan från en plats i anslutning till elevens hem till den plats där utbildningen stadigvarande bedrivs och tillbaka, om det behövs med hänsyn till:

- färdvägens längd
- trafikförhållanden





- elevs funktionsnedsättning
- annan särskild omständighet

Denna rätt gäller dock inte elever som väljer att gå i annan kommunal skola än där kommunen annars skulle ha placerat dem i, eller väljer en friskola i Enköpings kommun, utom i de fall då skolskjuts kan anordnas utan organisatoriska eller ekonomiska svårigheter (SL 10 kap. 32 § 2 st. och 40 § och 11 kap. 31 § 2 st. och 39§).

För elever som har rätt till skolskjuts måste vårdnadshavare ansöka digitalt för att få skolskjuts till och från skolan. Beslut om skolskjuts kan omprövas i de fall omständigheterna förändras. Ändring av folkbokföringsadress eller byte av skola kan medföra att rätten upphör under pågående läsår. Elever och vårdnadshavare har informationskyldighet gentemot Enköpings kommun vid sådana ändrade förhållanden.

Skolskjuts sker i första hand med särskild upphandlad transport (skolbuss), i andra hand med allmänna kommunikationer (linjetrafik) och i tredje hand med skoltaxi.

Skolskjuts kan ske genom linjetrafik, upphandlad transport (skolbuss) eller i vissa fall, taxi.

Elever som går i introduktionsklass likställs med elever som går i sin placeringsskola. Dessa har då rätt till skolskjuts från en plats i anslutning till elevens bostad till den plats där utbildningen bedrivs, om gällande grundkriterier uppfylls.

Med elevs bostad jämställs boende för elev som har stödfamilj och/eller korttidsboende enligt lag (1993:387) om stöd och service till vissa funktionshindrade enligt LSS, samt boende i familjehem. Boendet kan ligga såväl inom som utanför kommungränsen.

Mellan hemmet och korttidsboendet och/eller stödfamiljen, ska vårdnadshavare själva transportera eleven. Transport av bagage till stödfamilj och/eller korttidsboende ombesörjs också av vårdnadshavare.



### 2.1.1 Färdvägens längd

Varje kommun får själv fastställa vilka avståndskriterier som ska gälla för att en elev ska vara berättigad till skolskjuts.

Med skolväg avses kortaste användbara väg (gång- och cykelväg där detta finns) mellan skolan och bostaden där eleven är folkbokförd.

Skolskjuts medges när avståndet mellan elevens bostad och placeringskola överstiger avstånden:

År Förskoleklass – 3	3,0 km
År 4 – 6	3,0 km
År 7 - 9	4,0 km

Elever som har rätt till skolskjuts har rätt till en skolskjutshållplats inom dessa avstånd.

Vårdnadshavare ansvarar för att eleven kommer till och från den hållplats kommunen har tilldelat eleven.

### 2.1.2 Trafikförhållanden

Skolskjuts medges när färdvägen bedöms som trafikfarlig och riskfylld utöver det normala. Bedömningen av trafiksäkerheten görs individuellt efter en sammanvägning av flera faktorer.

Om vägunderhållet väsentligen eftersatts av väghållare ställs skolskjutsen in och ansvaret för skoltransporten övergår till vårdnadshavare. Inställd transport återupptas inte innan bristerna, genom förnyad besiktning, konstaterats avhjälpta.



### **2.1.3 Elevs funktionsnedsättning**

Skolskjuts till sin placeringsskola på grund av funktionsnedsättning medges när en varaktig funktionsnedsättning föreligger hos en elev och som gör att denne har väsentliga svårigheter att ta sig till och från skolan.

Det ankommer på vårdnadshavare att presentera relevant underlag för bedömningen, sådant underlag kan t ex bestå av ett medicinskt utlåtande från BUP, psykolog eller motsvarande.

Underlaget ska vara aktuellt, vidare ska underlaget beskriva hur funktionshindret påverkar elevens förmåga att ta sig till och från skolan med ordinarie skolskjuts. Behövs ledsagare under resan ska av- och påstigning ske på samma adress som den skolskjutsberättigade.

Vid medicinska behov av kortvarig natur, som till exempel efter en planerad operation, kan beslut tas om tillfällig skolskjuts till sin placeringsskola efter uppvisande av läkarintyg

### **2.1.4 Vid olycksfall**

Kommunen svarar inte för skolskjuts vid tillfällig funktionsnedsättning på grund av olycksfall. Kommunens försäkring av elever i förskola, förskoleklass, grundskola och grundsärskola täcker kostnader för resor mellan bostaden och skolan i de fall eleven har ett sådant behov på grund av tillfällig funktionsnedsättning.

### **2.1.5 Annan särskild omständighet**

Skolskjuts kan medges när annan särskild omständighet föranleder det. Det kan till exempel gälla om en elev på grund av psykosociala skäl behöver gå i en annan skola inom kommunen än den som kommunen annars skulle ha placerat eleven i. Skälen till placeringen ska styrkas med skriftligt underlag från elevhälsoteam, rektor eller liknande befattning.



## 2.2 Växelvis boende

Vid gemensam vårdnad och växelvis boende beviljas skolskjuts från vårdnadshavares bostad till elevens placeringsskola och tillbaka, under förutsättning att en av vårdnadshavarna bor i placeringsområdet till den kommunala skolan där eleven går och att den andra vårdnadshavaren är bosatt inom Enköpings kommun. För att förutsättningarna för växelvis boende ska vara uppfyllda ska boendet vara av regelbunden karaktär, till exempel varannan vecka. Skolskjuts beviljas inte vid spontana enstaka övernattningar hos vårdnadshavare där eleven normalt inte bor.

En ny ansökan ska göras inför varje nytt läsår.

## 2.3 Särskild undervisningsgrupp

Elev kan helt eller delvis få undervisning i särskild undervisningsgrupp. Eleven hör fortfarande till sin skolenhet men placeras i samråd mellan skolan och vårdnadshavare i särskild undervisningsgrupp. Om elev stadigvarande får undervisning i särskild undervisningsgrupp räknas den särskilda undervisningsgruppen som elevens placeringsskola och rätten till skolskjuts bedöms efter kriterier för beviljande av skolskjuts.

## 3.1 Handläggningstid för ansökan

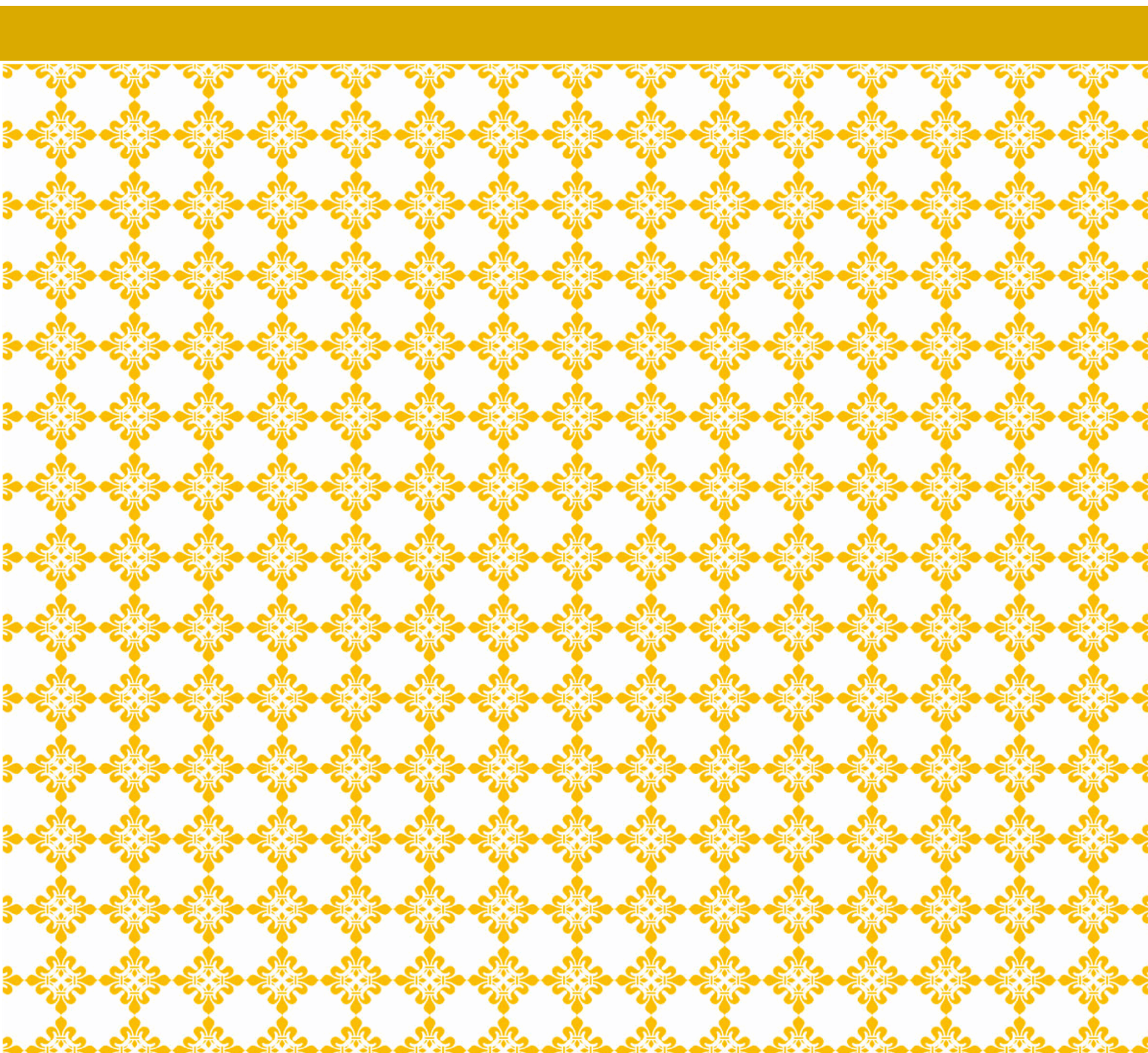
Handläggningstid är normalt upp till 4 veckor.

Undantag gäller mellan mars och augusti då handläggningstiden kan vara upp till 8 veckor.

# Skolskjuts

Riktlinjer för skolskjuts i förskoleklass, grundskola och grundsärskolan.

*Beslutad av utbildnings- och arbetsmarknadsnämnden 2021-04-21*



**ENKÖPINGS  
KOMMUN**



Utbildningsförvaltningen  
Ulrika Björn  
0171-62 59 39  
[ulrika.bjorn@enkoping.se](mailto:ulrika.bjorn@enkoping.se)

Ärendenummer  
UAN 2022/29

---

**Dokumenttyp**  
Riktlinje

**Beslutad av**  
utbildnings- och  
arbetsmarknadsnämnden

**Gäller f.om.**

**Gäller t.om.**  
**Tills vidare**

**Ersätter**  
Tidigare riktlinje

**Gäller för**  
Utbildnings- och  
arbetsmarknadsnämnden

**Ansvarig funktion**  
Administrativ chef

**Reviderad**  
**2021-03-24**

## Innehållsförteckning

1 Allmänt .....	2
1.1 Organisation .....	2
2. Skolskjuts i förskoleklass, grundskola och grundsärskola .....	2
2.1. Kriterier för beviljande av skolskjuts .....	2
2.1.1 Färdvägens längd .....	3
2.1.2 Trafikförhållanden.....	4
2.1.3 Elevs funktionsnedsättning.....	4
2.1.4 Vid olycksfall .....	5
2.1.5 Annan särskild omständighet.....	5
2.2 Växelvis boende .....	5
2.3 Särskild undervisningsgrupp.....	5
3.1 Handläggningstid för ansökan .....	5

# 1 Allmänt

## 1.1 Organisation

Enköpings kommun har en gemensam organisation för samhällsfinansierade resor. Tekniska nämnden har ansvaret för kollektivtrafik samt särskild kollektivtrafik i form av dagvårdsresor, vård- och omsorgsnämnden för resor till daglig verksamhet, utbildnings och arbetsmarknadsnämnden för skolskjutsar och elevresor.

Kollektivtrafikförvaltningen UL, inom Region Uppsala, ansvarar för den operativa administrationen av kollektivtrafik och upphandlad skoltrafik i länet och driver den avtalade trafiken under varumärket UL. De handlägger Region Uppsalas uppgifter som Regional kollektivtrafikmyndighet för Uppsala län.

## 2. Skolskjuts i förskoleklass, grundskola och grundsärskola.

Elever som går i sin placeringsskola kan ha rätt till skolskjuts. Skolskjuts är en transport mellan hemmet och placeringsskolan för elever i förskoleklass, grundskola och grundsärskola där kommunen är huvudman. Rätten till skolskjuts för grundskolan regleras i skollagen (2010:800), SL, 10 kap, rätten till skolskjuts för grundsärskolan regleras i SL 11 kap och rätten till skolskjuts i gymnasiesärskolan i SL 18 kap §30.

### 2.1. Kriterier för beviljande av skolskjuts

Hemkommunen är enligt SL 10 kap. 32§ 1 st. och 11 kap 31§ 1 st. skyldig att ordna kostnadsfri skolskjuts i förskoleklass, grund- och grundsärskolan från en plats i anslutning till elevens hem till den plats där utbildningen stadigvarande bedrivs och tillbaka, om det behövs med hänsyn till:

- färdvägens längd
- trafikförhållanden
- elevs funktionsnedsättning
- annan särskild omständighet

Denna rätt gäller dock inte elever som väljer att gå i annan kommunal skola än där kommunen annars skulle ha placerat dem i, eller väljer en friskola i

Enköpings kommun, utom i de fall då skolskjuts kan anordnas utan organisatoriska eller ekonomiska svårigheter (SL 10 kap. 32 § 2 st. och 40 § och 11 kap. 31 § 2 st. och 39§).

För elever som har rätt till skolskjuts måste vårdnadshavare ansöka digitalt för att få skolskjuts till och från skolan. Beslut om skolskjuts kan omprövas i de fall omständigheterna förändras. Ändring av folkbokföringsadress eller byte av skola kan medföra att rätten upphör under pågående läsår. Elever och vårdnadshavare har informationskyldighet gentemot Enköpings kommun vid sådana ändrade förhållanden.

Skolskjutsning kan ske genom linjetrafik, upphandlad transport (skolbuss) eller i vissa fall, taxi.

Elever som går i introduktionsklass likställs med elever som går i sin placeringsskola. Dessa har därmed rätt till skolskjuts från en plats i anslutning till elevens bostad till den plats där utbildningen bedrivs, om gällande grundkriterier uppfylls.

Med elevs bostad jämställs boende för elev som har stödfamilj och/eller korttidsboende enligt lag (1993:387) om stöd och service till vissa funktionshindrade enligt LSS, samt boende i familjehem. Boendet kan ligga såväl inom som utanför kommungränsen.

Mellan hemmet och korttidsboendet och/eller stödfamiljen, ska vårdnadshavare själva transportera eleven. Transport av bagage till stödfamilj och/eller korttidsboende ombesörjs också av vårdnadshavare.

### 2.1.1 Färdvägens längd

Varje kommun får själv fastställa vilka avståndskriterier som ska gälla för att en elev ska vara berättigad till skolskjuts.

Med skolväg avses kortaste användbara väg (gång- och cykelväg där detta finns) mellan skolan och bostaden där eleven är folkbokförd.

Skolskjuts medges när avståndet mellan elevens bostad och placeringsskola överstiger avstånden:

År Förskoleklass – 3	3,0 km
År 4 – 6	3,0 km
År 7 - 9	4,0 km

Elever som har rätt till skolskjuts har rätt till en skolskjutshållplats inom dessa avstånd.

Vårdnadshavare ansvarar för att eleven kommer till och från den hållplats kommunen har tilldelat eleven.

### **2.1.2 Trafikförhållanden**

Skolskjuts medges när färdvägen bedöms som trafikfarlig och riskfylld utöver det normala. Bedömningen av trafiksäkerheten görs individuellt efter en sammanvägning av flera faktorer.

Om vägunderhållet väsentligen eftersatts av väghållare ställs skolskjutsen in och ansvaret för skoltransporten övergår till vårdnadshavare. Inställd transport återupptas inte innan bristerna, genom förnyad besiktning, konstaterats avhjälpna.

### **2.1.3 Elevs funktionsnedsättning**

Skolskjuts till sin placeringsskola på grund av funktionsnedsättning medges när en varaktig funktionsnedsättning föreligger hos en elev och som gör att denne har väsentliga svårigheter att ta sig till och från skolan.

Det ankommer på vårdnadshavare att presentera relevant underlag för bedömningen, sådant underlag kan t ex bestå av ett medicinskt utlåtande från BUP, psykolog eller motsvarande.

Underlaget ska vara aktuellt, vidare ska underlaget beskriva hur funktionshindret påverkar elevens förmåga att ta sig till och från skolan med ordinarie skolskjuts. Behövs ledsagare under resan ska av- och påstigning ske på samma adress som den skolskjutsberättigade.

Vid medicinska behov av kortvarig natur, som till exempel efter en planerad operation, kan beslut tas om tillfällig skolskjuts till sin placeringsskola efter uppvisande av läkarintyg

### **2.1.4 Vid olycksfall**

Kommunen svarar inte för skolskjuts vid tillfällig funktionsnedsättning på grund av olycksfall. Kommunens försäkring av elever i förskola, förskoleklass, grundskola och grundsärskola täcker kostnader för resor mellan bostaden och



skolan i de fall eleven har ett sådant behov på grund av tillfällig funktionsnedsättning.

### **2.1.5 Annan särskild omständighet**

Skolskjuts kan medges när annan särskild omständighet föranleder det. Det kan till exempel gälla om en elev på grund av psykosociala skäl behöver gå i en annan skola inom kommunen än den som kommunen annars skulle ha placerat eleven i. Skälen till placeringen ska styrkas med skriftligt underlag från elevhälsoteam, rektor eller liknande befattning.

## **2.2 Växelvis boende**

Vid gemensam vårdnad och växelvis boende beviljas skolskjuts från vårdnadshavares bostad till elevens placeringsskola och tillbaka, under förutsättning att en av vårdnadshavarna bor i placeringsområdet till den kommunala skolan där eleven går och att den andra vårdnadshavaren är bosatt inom Enköpings kommun. För att förutsättningarna för växelvis boende ska vara uppfyllda ska boendet vara av regelbunden karaktär, till exempel varannan vecka. Skolskjuts beviljas inte vid spontana enstaka övernattningar hos vårdnadshavare där eleven normalt inte bor.

En ny ansökan ska göras inför varje nytt läsår.

## **2.3 Särskild undervisningsgrupp**

Elev kan helt eller delvis få undervisning i särskild undervisningsgrupp. Eleven hör fortfarande till sin skolenhet men placeras i samråd mellan skolan och vårdnadshavare i särskild undervisningsgrupp. Om elev stadigvarande får undervisning i särskild undervisningsgrupp räknas den särskilda undervisningsgruppen som elevens placeringsskola och rätten till skolskjuts bedöms efter kriterier för beviljande av skolskjuts.

## **3.1 Handläggningstid för ansökan**

Handläggningstid är normalt upp till 4 veckor.

Undantag är mellan juni till augusti då handläggningstiden kan vara upp till 8 veckor.



[www.enkoping.se](http://www.enkoping.se)