

Paragraf 81

Ärendenummer KS2022/241

## **Ambitionsnivån för Enköpings kommuns dricksvattenförsörjning**

### **Kommunfullmäktiges beslut**

Kommunfullmäktige beslutar att:

1. Anta utredningens förslag på ambitionsnivå för dricksvattenförsörjning.
2. Ge samtliga nämnder i uppdrag att arbeta för att uppfylla ambitionsnivån.
3. Uppdragen ska återkopplas till kommunstyrelsen under 2022.

### **Sammanfattning**

I maj 2021 beslutade kommunfullmäktige att "kommunstyrelsen får i uppdrag att tillsammans med tekniska nämnden ta fram en ambitionsnivå för en nödvattenförsörjning som beaktar såväl VA-anslutna kunder som det bredare geografiska områdesansvaret" (KS2021/8). Rapporten som bifogas detta ärende svarar på det uppdraget.

Ärendet har tagits fram i nära samarbete med såväl samhällsbyggnadsförvaltningen, primärt VA-avdelningen och måltidsservice, men även med socialförvaltningen samt vård- och omsorgsförvaltningen.

Hela samhället påverkas av eventuella störningar i vattenförsörjningen, från individnivå i hushållen, till verksamheter med samhällsviktiga funktioner och näringslivet. I värsta fall riskeras liv och hälsa, men de ekonomiska konsekvenserna kan också bli omfattande. Ett avbrott i dricksvattenförsörjningen, försämrad dricksvattenkvalitet eller brist på vatten påverkar möjligheterna att laga mat och sköta sin hygien, därför blir det snabbt livskritiskt, särskilt för utsatta grupper.

Prioritering av vatten vid en krissituation kan i vissa fall leda till konflikter mellan lagstiftningar, till exempel lagen om allmänna vattentjänster, kommunallagen, arbetsmiljölagstiftningen eller djurskyddslagen.

Rapporten visar att en prioritering är möjlig, i linje med bland annat vattentjänstlagen och hälso- och sjukvårdslagen. Prioriteringskonflikter kan uppstå vid exempelvis en långvarig skolstängning samtidigt som elever har skolplikt, eller om djurägare och livsmedelsindustrier prioriteras ner samtidigt som de är skyldiga att följa djurskyddslagen och hygienförordningar som krävställer tillgång till dricksvatten.



I nuläget är alla undersökta verksamheter väldigt sårbara i händelse av en vattenbristsituation. God vård och omsorg kan bara garanteras i upptill fyra timmar. Socialtjänsten beräknas, på grund av begränsade och tillfälliga resurser, behöva prioritera sitt huvuduppdrag i första hand.

Analysen delar upp möjliga åtgärder i "miniminivå" och "ambitionsnivå". Baserat på dessa resultat är rekommendationen att ambitionsnivån antas och inte miniminivån, se även bilaga 3 av rapporten för skillnaderna däremellan. Detta för att det dels blir en bättre effekt om kommunen som helhet kan ses som en resurs för att hantera en kris, snarare än att enskilda verksamheter ska ta det ansvaret. Dels genom att sikta högre i syfte att uppnå en bättre samhällelig uthållighet och tillgodose ömsesidiga beroenden verksamheterna emellan, istället för att lägga planeringen på absolut minimum enligt lagstadgade krav med större risk för liv och hälsa.

Resultatet av detta arbete kommer senare att inkorporeras i kommunens övergripande krisberedskapsplan då denna revideras.

### **Beslutsunderlag**

Protokollsutdrag, kommunstyrelsen, 2022-04-12, § 96

Protokollsutdrag, kommunstyrelsens arbetsutskott, 2022-03-29, § 67

Tjänsteskrivelse, kommunledningsförvaltningens, 2022-03-16

Ambitionsnivå för Enköpings kommuns dricksvattenförsörjning

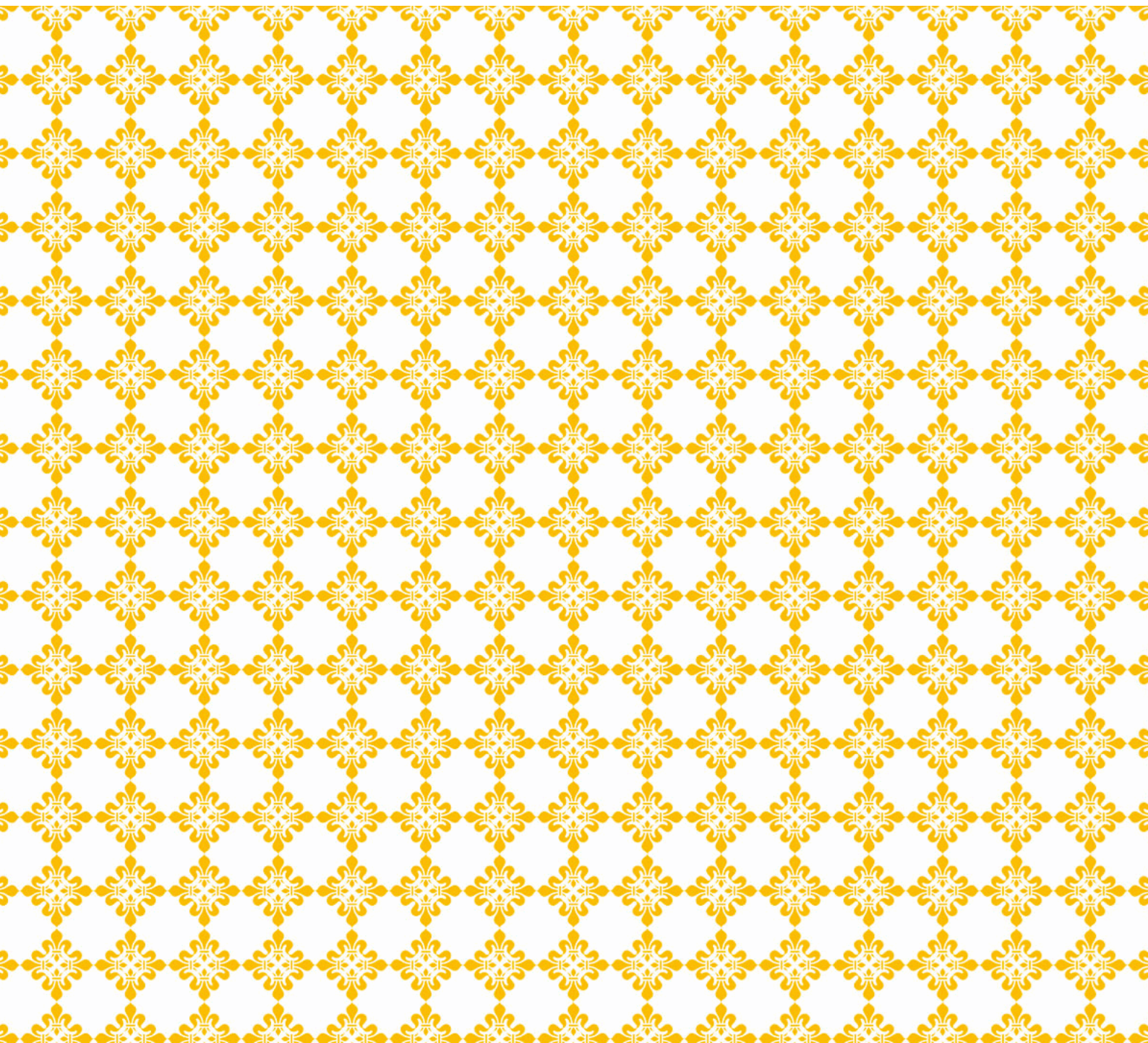
Protokollsutdrag, kommunfullmäktige, 2022-05-17, § 70

### **Beslutet skickas till:**

Trygghets- och säkerhetsavdelningen, KLF

Samtliga nämnder

# Ambitionsnivå för Enköpings kommuns dricksvattenförsörjning



## Innehållsförteckning

1. Inledning .....	1
1.1 Syfte .....	2
1.2 Sammanfattning .....	2
2. Bakgrund.....	2
2.1 Prioriteringskonflikter.....	2
2.2 Tre månaders uthållighet.....	5
2.3 Konsekvenser för verksamheter utifrån lagkrav .....	5
Konsekvenser på kort sikt för vård och omsorg .....	5
Konsekvenser på lång sikt för vård och omsorg.....	5
Konsekvenser för socialtjänsten .....	5
Konsekvenser på kort sikt för måltidsservice .....	5
Konsekvenser på lång sikt för måltidsservice.....	6
Konsekvenser för hushåll med egen brunn.....	6
Konsekvenser för näringsidkare .....	6
3. Nuläge .....	6
3.1 Vård och omsorg.....	6
3.2 Socialtjänsten .....	7
3.3 Måltidsservice .....	7
4. Gapanalys.....	7
Nuläge .....	7
4.1 Vård och omsorg.....	8
4.2 Socialtjänsten .....	8
4.3 Måltidsservice .....	8
Sammanfattning av gapanalys .....	8
5. Miniminivån.....	9
5.1 Vård och omsorg.....	9
5.2 Socialtjänsten .....	9
5.3 Måltidsservice .....	9
Tabell 1: Konsekvenser på miniminivån .....	11
6. Ambitionsnivån.....	11
6.1 Åtgärder för vård och omsorg.....	11
6.2 Åtgärder för socialtjänsten.....	11

6.3 Åtgärder för måltidsservice.....	11
Tabell 2: Åtgärder för att minska konsekvenser på mininivån .....	13
7. Slutsatser .....	13
7.1 Åtgärdsförslag.....	14
Referenser .....	15
Bilaga 1: Konsekvenstabeller vård och omsorg.....	16
Bilaga 2: Konsekvenstabeller måltidsservice .....	20
Bilaga 3: Resultattabell .....	23



## 1. Inledning

Hela samhället påverkas av eventuella störningar i vattenförsörjningen, från individnivå i hushållen, till verksamheter med samhällsviktiga funktioner och näringslivet. I värsta fall riskeras liv och hälsa, men de ekonomiska konsekvenserna kan också bli omfattande. Ett avbrott i dricksvattenförsörjningen, försämrade dricksvattenkvalitet eller brist på vatten påverkar möjligheterna att laga mat och sköta sin hygien, därför blir det snabbt livskritiskt, särskilt för utsatta grupper.

Dricksvatten är även en resurs för att upprätthålla flera samhällsviktiga funktioner. I delar av sjukvården är dricksvatten avgörande i säkerställandet av liv och hälsa. Produktionskök måste ha vatten för att kunna tillaga och leverera mat till bland annat vård- och omsorgsboenden och förskolor. Livsmedelsindustrier kräver ofta stora volymer dricksvatten för att kunna hålla igång produktionen. Det förebyggande planeringsarbetet måste därför analyseras utifrån dricksvattenproducentens ansvar för att kunna vara tydliga mot andra intressenter.

Prioritering av vatten vid en krissituation kan i vissa fall leda till konflikter mellan lagstiftningar, till exempel lagen om allmänna vattentjänster, kommunallagen, arbetsmiljölagstiftningen eller djurskyddslagen. Vattentjänstlagen reglerar primärt den långsiktiga vattenförsörjningen och inte specifikt distribution av nödvatten. En viktig avgränsning i vattentjänstlagen är att huvudmannens ansvar endast gäller inom verksamhetsområdet. I lagen definieras vattenförsörjning som tillhandahållande av vatten som är lämpligt för normal hushållsanvändning. Det är alltså hushållens behov av vatten som i första hand ska tillgodoses, kommunen har därmed stora möjligheter att prioritera verksamheter i en beslutad prioriteringsordning, så länge kravet att tillhandahålla vatten för hushållens behov först har uppfyllts. Prioriteringskonflikt kan uppstå om en industri får tillgång till vatten när en annan blir utan, eller om en jordbrukare med djurhållning som förses med kommunalt vatten vid en vattenbristsituation blir tvungen att lösa sitt vattenbehov på annat sätt om prioriteringarna måste ändras, samtidigt som det är dennes ansvar enligt djurskyddslagen att förse djuren med vatten av tillräcklig kvalitet.

I rapporten används begreppen ”vattenbrist” eller ”vattenbristsituation” med innebörden att det antingen uppstår brist på vatten på grund av exempelvis torka vilket då drabbar både kommunala VA men även privata brunnar, men kan även innebära avbrott eller förorening i den kommunala VA-distributionen. Vid störningar i den kommunala distributionen finns en nödvattenplan för att främst tillgodose hushållsbehovet hos de anslutna kunderna, men även för att andra samhällsviktiga verksamheter ska få tillgång till större mängder vatten än vad som kan anses vara hushållsbehov såsom vård och omsorg eller tillagningskök. Det är dock skillnad på att ha tillgång till vatten och att kunna använda vattnet beroende på de olika verksamheternas förutsättningar att tillgodose sitt behov av vatten från en nödvattentank. Nödvattenplanen utgår från VA-huvudmannens ansvar och berör därför inte om, och i så fall hur, kommunen anser att de ska bistå vid vattenbristsituationer som påverkar privata brunnar eller företag med större behov.

## 1.1 Syfte

Syftet med denna rapport är att inventera lagstiftningar som kan leda till konflikter vid en situation med vattenbrist, för att kunna besluta om en prioriteringsordning av samhällsviktiga verksamheter<sup>1</sup> där liv och hälsa går först. För att uppnå syftet sammanställs nuvarande förutsättningar för nödvattenplanering i Enköpings kommun i relation till lagstadgade krav, med särskilt fokus på vård och omsorg, socialtjänst och måltidsservice, för att i ett senare skede stärka robustheten och uthålligheten i kommunal förvaltning gällande dricksvattenförsörjning.

## 1.2 Sammanfattning

Rapporten består av en redogörelse av möjliga konsekvenser för kommunalt samhällsviktiga verksamheter i dagsläget. Den delen togs fram i dialog med respektive verksamhet. Utgångspunkten var en definierad miniminivå över vad verksamheterna måste klara av enligt lagstadgade krav, följt av en gapanalys av vad som måste till för att uppnå miniminivån. Därefter togs en ambitionsnivå fram i syfte att tydliggöra hur lägstanivån kan höjas och skapa så goda förutsättningar som möjligt för samhällsviktiga verksamheter att upprätthålla ordinarie verksamhet samt skydda liv och hälsa vid en vattenbristsituation. Slutligen konkretiseras åtgärdsförslag utifrån rapportens resultat. Sammanfattningsvis konstateras att:

- Det finns ingen lagstiftning som entydigt reglerar prioritering av dricksvatten.<sup>2</sup>
- Det finns inte heller någon lagstiftning som på ett generellt plan förhindrar prioritering, men prioritering kan innebära konflikter mellan olika lagstiftningar.<sup>3</sup>
- Det är möjligt för kommunen att prioritera samhällsviktiga verksamheter vid en vattenbristsituation med hänvisning till skydd av liv och hälsa.
- En prioritering anses nödvändig då kommunen för närvarande, utifrån denna rapport, inte kan leva upp till lagstadgade krav inom vård och omsorg, socialtjänst och måltidsservice vid händelse av en eventuell vattenbristsituation.
- Rekommendationen är att kommunen utifrån den av rapporten identifierade ambitionsnivån arbetar vidare med att kartlägga vilka konsekvenser (inklusive kostnader) de föreslagna åtgärderna innebär.

## 2. Bakgrund

*Följande avsnitt ger en översikt av lagstiftning som kan innebära konflikter vid prioritering av dricksvatten. Ingår gör även en redogörelse för totalförsvarets dimensionering för tre månaders uthållighet samt möjliga scenarier och dess konsekvenser för respektive verksamhet vid en vattenbristsituation.*

### 2.1 Prioriteringskonflikter

**Kommunallagen** säger inget om prioritering av nödvatten och **lagen om allmänna vattentjänster** reglerar primärt långsiktig vattenförsörjning för hushållsanvändning under

---

<sup>1</sup> Verksamhet, tjänst eller infrastruktur som upprätthåller eller säkerställer samhällsfunktioner som är nödvändiga för samhällets grundläggande behov, värden eller säkerhet, enligt Myndigheten för samhällsskydd och beredskap.

<sup>2</sup> [https://www.livsmedelsverket.se/globalassets/publikationsdatabas/handbocker-verktyg/guide\\_fordjupning\\_lagstiftning.pdf](https://www.livsmedelsverket.se/globalassets/publikationsdatabas/handbocker-verktyg/guide_fordjupning_lagstiftning.pdf), s. 4.

<sup>3</sup> Ibid.

normala omständigheter och inte nödvattendistribution specifikt. Därför behöver verksamheter göra egna analyser och planer inför ett eventuellt avbrott i dricksvattenförsörjningen. Kommunens primära uppgift är att möjliggöra samverkan och samordning för aktörer i kommunen före, under och efter fredstida krissituationer, utöver att kommunicera information till allmänheten.<sup>4</sup>

**Vattentjänstlagen** är tydlig med att skyddet av människors liv och hälsa går först, tillsammans med skydd av miljön. Vid en vattenbristsituation betyder det att det aldrig är fel att prioritera vatten till hushållen framför exempelvis industrier, även om lagstöd saknas.<sup>5</sup> Enligt praxis bedöms vattentjänsterna kunna uppfylla behovet av vatten även för exempelvis affärer, industrier, hantverk, boskapsskötsel och parker, dock kan inga anspråk göras på annan kvalitet eller kvantitet utöver det som gäller för normal hushållsanvändning. Andra allmänna intressen, som släckvatten till räddningstjänsten, är sekundärt.<sup>6</sup>

Det är mycket viktigt att kommunen både kommunicerar och planerar utifrån att vattenleverans för övrig användning, exempelvis industribehov som inte ryms inom normal hushållsanvändning, ligger helt utanför lagen och bygger på frivilliga åtaganden från kommunens sida. Med andra ord, så har kommunen stora möjligheter att prioritera olika verksamheter enligt en viss ordning, så länge hushållens behov också tillgodoses.<sup>7</sup>

Med hänsyn till **hälso- och sjukvårdslagen** så är vissa samhällsfunktioner viktigare än andra. Socialstyrelsen har till exempel poängterat att äldreomsorgen, omsorgen om personer med olika typer av funktionsnedsättning samt individ- och familjeomsorgen, är verksamhetsområden som behöver ha beredskap för att kunna hantera konsekvenserna av en kris och samtidigt upprätthålla ordinarie verksamhet. Detsamma gäller hälso- och sjukvården, inte minst när det handlar om patienter som vårdas i hemmet och som omfattas av omsorgs- verksamhet, till exempel palliativ vård och dialys.<sup>8</sup> Att vattenförsörjningen fungerar är ytterst väsentligt för att säkerställa tillgången till steril- och tvättjänster på sjukhus och andra vårdinrättningar.<sup>9</sup> Det fastslås att ”där det bedrivs hälso- och sjukvård skall det finnas den personal, de lokaler och den utrustning som behövs för att god vård skall kunna ges.”<sup>10</sup>

I **skollagen** framgår bland annat att eleverna utan kostnad ska erbjudas näringsriktiga skolmåltider, vilket kan bli svårt att upprätthålla om skolan inte förses med vatten vid en vattenbristsituation. Prioriteringskonflikt uppstår om skolor måste hållas stängda under en längre tid samtidigt som eleverna har skolplikt.<sup>11</sup> Eleverna har rätt till skolmåltider vid

---

<sup>4</sup> [https://www.livsmedelsverket.se/globalassets/publikationsdatabas/handbocker-verktyg/guide\\_for\\_planering\\_av\\_nodvatten.pdf](https://www.livsmedelsverket.se/globalassets/publikationsdatabas/handbocker-verktyg/guide_for_planering_av_nodvatten.pdf), s. 10.

<sup>5</sup> Ibid., s. 13.

<sup>6</sup> Ibid.

<sup>7</sup> Ibid.

<sup>8</sup> [https://www.livsmedelsverket.se/globalassets/publikationsdatabas/handbocker-verktyg/guide\\_fordjupning\\_lagstiftning.pdf](https://www.livsmedelsverket.se/globalassets/publikationsdatabas/handbocker-verktyg/guide_fordjupning_lagstiftning.pdf), s. 12.

<sup>9</sup> Ibid., s. 14.

<sup>10</sup> [https://www.riksdagen.se/sv/dokument-lagar/dokument/svensk-forfattningssamling/halso--och-sjukvardslag-1982763\\_sfs-1982-763](https://www.riksdagen.se/sv/dokument-lagar/dokument/svensk-forfattningssamling/halso--och-sjukvardslag-1982763_sfs-1982-763)

<sup>11</sup> [https://www.livsmedelsverket.se/globalassets/publikationsdatabas/handbocker-verktyg/guide\\_fordjupning\\_lagstiftning.pdf](https://www.livsmedelsverket.se/globalassets/publikationsdatabas/handbocker-verktyg/guide_fordjupning_lagstiftning.pdf), s. 14.



distansundervisning, men inte vid en total skolstängning.<sup>12</sup> Därtill lagar skolkök även mat till vård- och omsorgsverksamheter vilket gör att det finns ett beroende mellan de olika verksamheterna. För Enköpings del rör det sig om sex kök som lagar mat som sedan levereras till äldreomsorgen och nio kök som skickar mat till annan barnomsorg utöver den egna.

Kommunen har enligt **socialtjänstlagen** det yttersta ansvaret för att kommuninvånarna får det stöd och hjälp de behöver. Detta innebär däremot ingen inskränkning i det ansvar som vilar på andra huvudmän, men kommunen kan vara skyldig att vidta tillfälliga åtgärder i väntan på att ansvarig huvudman kan ge den enskilde behövlig hjälp. Vid en kris kan det därför innebära att socialtjänsten behöver bistå med hjälp åt de invånare som inte på egen hand kan ta sig till tappställe för nödvatten. Det kan dock inte anses vara socialtjänstens ansvar att distribuera nödvatten åt alla i kommunen.<sup>13</sup> I **socialtjänstlagen** lyfts också vistelsebegreppet som handlar om att kommunen genom socialtjänsten har det yttersta ansvaret för alla som vistas i kommunen, inte bara bosatta kommuninvånare, utan även personer som av olika anledningar befinner sig där. Det innebär att kommunen där den enskilde befinner sig i när ett akut hjälpbehov uppstår är skyldig att bistå personen med hjälp och stöd såsom av mat, sovplats och vård.<sup>14</sup>

I **förordningen om miljöfarlig verksamhet och hälsoskydd** framgår det att bostäder ska ha tillgång till vatten av tillräcklig mängd och kvalitet för hushållsbehov. Detta krav riktar sig mot verksamhetsutövaren, oftast fastighetsägaren, och inte mot huvudmannen för vattenförsörjningen.<sup>15</sup>

Livsmedelsföretag ska, enligt EU:s **hygienförfordningar**, ha adekvat dricksvattenförsörjning och dricksvatten ska användas när det är nödvändigt att säkerställa att livsmedlen inte kontamineras. Krav i hygienförfordningarna avgör när det inom livsmedelsproduktion krävs vatten av dricksvattenkvalitet och när det är tillräckligt med annat vatten. En vattenbrist-situation där livsmedelsföretag prioriteras bort kan därmed sätta viss livsmedelsproduktion ur spel.<sup>16</sup>

I **djurskyddslagen** framgår bland annat att ansvaret för djurs välbefinnande åligger djurägaren, djur ska ges tillräckligt med foder, vatten och tillsyn. Djur ska ges vatten i tillräcklig mängd och minst två gånger per dygn enligt djurskyddsbestämmelserna. Konflikt kan uppstå om/när djurägare inte kan uppfylla skyldigheter enligt dessa bestämmelserna på grund av att djurägaren inte prioriteras lika högt som en annan industri eller affärsverksamhet vid en vattenbristsituation.<sup>17</sup>

---

<sup>12</sup> <https://www.livsmedelsverket.se/globalassets/publikationsdatabas/rapporter/2021/s-2021-nr-01-covid-19-pandemin-och-offentliga-maltidsverksamheter.pdf>, s. 9.

<sup>13</sup> [https://www.livsmedelsverket.se/globalassets/publikationsdatabas/handbocker-verktyg/guide\\_fordjupning\\_lagstiftning.pdf](https://www.livsmedelsverket.se/globalassets/publikationsdatabas/handbocker-verktyg/guide_fordjupning_lagstiftning.pdf), s. 15.

<sup>14</sup> [https://www.livsmedelsverket.se/globalassets/om-oss/remisser---aktuella/beredskapshandbok-for-offentliga-maltider\\_utkast-oppet-samrad.pdf](https://www.livsmedelsverket.se/globalassets/om-oss/remisser---aktuella/beredskapshandbok-for-offentliga-maltider_utkast-oppet-samrad.pdf), s. 18.

<sup>15</sup> [https://www.livsmedelsverket.se/globalassets/publikationsdatabas/handbocker-verktyg/guide\\_fordjupning\\_lagstiftning.pdf](https://www.livsmedelsverket.se/globalassets/publikationsdatabas/handbocker-verktyg/guide_fordjupning_lagstiftning.pdf), s. 15.

<sup>16</sup> Ibid.

<sup>17</sup> Ibid.

## 2.2 Tre månaders uthållighet

År 2020 beslutade regeringen att totalförsvarsplanering ska göras inom ramarna för en samhällelig uthållighet på tre månader. Det beskrivs som följande: ”Utgångspunkten för planeringen av totalförsvaret ska vara att under minst tre månader kunna hantera en säkerhetspolitisk kris i Europa och Sveriges närområde som innebär allvarliga störningar i samhällets funktionalitet /.../ Under de tre månaderna förutsätts vidare att det råder höjd beredskap och att logistikflödena med omvärlden har begräsningar men inte är helt avbrutna.”<sup>18</sup> Dessa riktlinjer är förhållandevis nya och har inte beaktats i tidigare nödvattenplan.

## 2.3 Konsekvenser för verksamheter utifrån lagkrav

### Konsekvenser på kort sikt för vård och omsorg

Avbrott kortare än cirka fyra timmar kan hanteras med hjälp av den krisberedskap som finns i form av dryck/mat på boendena i normala fall. Hygien kan de första timmarna skötas med hjälp av handskar, handsprit, tvättlappar och tvättkräm. En direkt konsekvens vid totalt dricksvattenavbrott blir att vårdtagare och personal saknar tillgång till toaletter, vilket bland annat innebär omedelbara sanitära risker och gör att personalen inte kan fullfölja sina arbetspass.

Om avbrottet är längre än fyra timmar men kortare än två dygn räcker fortfarande krispaketen med mat i upp till tre-fyra dagar. Vattnet tar slut men olika måltidsdrycker finns antagligen på boendena för perioden. Däremot kommer skötsel av hygien snabbt bli en ohållbar situation om inte vatten levereras till boendena, se även bilaga 1.

### Konsekvenser på lång sikt för vård och omsorg

Med lång sikt menas tre månaders uthållighet vid opålitlig leverans (se 2.2). Detta innebär inte totalt avbrott i dricksvattnet under tre månaders tid, men att kommunen ska rusta för regelbundna störningar under en lika lång tidsperiod.

I de längre scenarierna (beskrivna i bilaga 1) uppstår direkt påverkan på liv och hälsa då hygienrutiner inte kan upprätthållas och fastigheter kommer bli oanvändbara och behöva evakueras. Därutöver tillkommer hälsoeffekter såsom uttorkning, matsmältningsproblem, viktnedgång och ökad fallrisk om vårdtagarna inte får i sig tillräckligt med vätska och näring. Ökade vårdbehov kräver i sin tur mer resurser.

### Konsekvenser för socialtjänsten

Oavsett scenario och dess varaktighet så kan konsekvenser för socialtjänstens verksamhet bli omfattande ganska direkt och innebära risk för liv och hälsa, se 3.2 för hela resonemanget.

### Konsekvenser på kort sikt för måltidsservice

Direkta konsekvenser för måltidsservice vid avbrott i dricksvattnet blir till exempel en ökad mängd restavfall på grund av att hel- och halvfabrikat måste användas, risk för E-kolibakterier och andra sanitära problem kopplade till bristande hygienrutiner, vilket leder till en ökad risk för kontaminerad mat och sjukdom bland kunder och personal. Därtill kommer det innebära en hög arbetsbelastning på personalen, både bemannings- och utrustningsmässigt, för att

---

<sup>18</sup><https://www.regeringen.se/4afad9/globalassets/regeringen/dokument/forsvarsdepartementet/forsvarsproposition-2021-2025/beslut-29-inriktning-for-en-sammanhangande-planering-for-totalforsvaret.pdf>, s. 4.

möjliggöra för handdisk genom att vatten måste bäras in och värmas, även om engångsartiklar finns i viss utsträckning. Uthålligheten för personalen beräknas vara mellan en till fem dagar, se bilaga 2 för konsekvenser utifrån respektive scenario.

#### Konsekvenser på lång sikt för måltidsservice

Även på lång sikt bedöms hel- och halvfabrikat bli en konsekvens som en del av anpassade menyer efter kökens olika förutsättningar vid störningar i dricksvattnet. Ökad mängd restavfall parallellt med användandet av engångsartiklar, sanitära problem kring hygien och matlagning samt sjukskrivningar och belastningsskador bland personalen vid hög ergonomisk påfrestning under lång tid kan förväntas. Se bilaga 2.

#### Konsekvenser för hushåll med egen brunn

Kommunen bör vara tydlig med att hushåll med egen brunn har eget ansvar för att säkra kontinuerlig dricksvattentillgång och att det i de ligger att ha beredskap för kortare avbrott. Vid vattenbristsscenarier som till exempel torka kan det förväntas att både de kommunala och de privata brunnarna påverkas negativt. I sådana lägen kan det förväntas att även hushåll med privat brunn kommer till de nödvattentankar som kommunen ställer ut. Det är antagligen inte rimligt att kommunen i ett sådant läge upprättar någon form av kontroll att endast VA-anslutna kunder hämtar vatten utan bör beräkna för ett större uttag än vad som beräknas på anslutna abonnenter.

#### Konsekvenser för näringsidkare

Som tidigare nämnts är det liv och hälsa samt miljövärden som ska prioriteras högst vid en vattenbristsituation, och att behov utöver normal hushållsanvändning inte kan garanteras. Detta innebär att stora ekonomiska värden, djurskyddsaspekter och vilken påverkan på samhällets funktionalitet som kan uppstå måste beaktas vid prioriteringar gällande om, och i så fall vilka näringsidkare som ska prioriteras för att kunna upprätthålla sin verksamhet vid vattenbrist.

### 3. Nuläge

*Det här avsnittet beskriver hur samhällsviktiga verksamheter i Enköpings kommun står sig mot den miniminivå som fås ur de lagar som redovisats i bakgrunden. Nulägesbilderna har tagits fram i dialog med berörda verksamheter.*

#### 3.1 Vård och omsorg

Utifrån kommunens nuvarande förutsättningar så kan vård och omsorg bara leva upp till lagkraven om tillgång till steril- och tvättjänster i hälso- och sjukvårdslagen under cirka fyra timmar, sedan blir det allvarliga sanitära och hälsovådliga konsekvenser.

Den nuvarande planeringen prioriterar samhällsviktig verksamhet men bygger på att nödvattentankar ställs ut på platser dit verksamheterna själva får ta sig för att hämta vattnet. Detta innebär ett enskilt ansvar för respektive drabbad verksamhet, vilket leder till en ökad arbetsbörda. I dagsläget bedömer vård- och omsorgsförvaltningen att det saknas resurser för att till exempel hämta/köpa/koka vatten, beroende på scenario. Det finns heller inga planerade resurser som säkerställer att de till prioriterade verksamheter utställda nödvattentankarna inte används av allmänheten.

### 3.2 Socialtjänsten

Som det ser ut i dagsläget så bör kommunen hitta andra vägar att uppfylla socialtjänstlagen vid en vattenbristsituation än att befintlig organisation ska ta det ansvaret. Socialtjänsten är nämligen redan under normala omständigheter en resursmässigt ansträngd verksamhet och personalens dagliga arbete är svårplanerat då de alltid måste ha en beredskap för att hantera akut uppkommande ärenden där individers liv och hälsa riskeras.

Socialtjänsten är inte ovillig att bistå vid en kris, men det måste ske utifrån dagsaktuell förmåga. Erfarenheter från covid-19-pandemin visar att socialarbetarnas arbetsbelastning relativt snabbt blir ohållbar på grund av den så kallade arbetsskuld som byggs upp vid sjukfrånvaro eller inte kan ägna sig fullt ut åt sitt huvuduppdrag.

Socialtjänstens uppdrag är väsentligt för människors liv och hälsa som redan i normala fall ofta kan liknas vid krisberedskapsarbete. På individ- och gruppnivå arbetar socialtjänsten i vardagen med personer i kris, ofta i relativt akuta skeden av livsförändring. Om socialtjänsten i nödvattenplaneringen ska ha i uppgift att medverka vid en vattenbristsituation, kommer det få allvarliga konsekvenser på liv och hälsa på endera av följande sätt:

- Om huvuduppdraget nedprioriteras, även under en kortare period, riskeras säkerheten för personer med skyddsbehov, vilket till exempel kan resultera i en oförmåga att förhindra dödligt våld i nära relationer.
- Om huvuduppdraget prioriteras före nödvattenbistånd finns det en risk att kommuninvånare, som i normala fall klarar sig själva och alltså inte har någon beslutad biståndsinsats, saknar tillgång till det skyddsnet som lagen föreskriver. Beroende på avbrottets varaktighet kan det finnas risk för individers liv och hälsa.

### 3.3 Måltidsservice

Enligt aktuella förutsättningar finns det en uthållighet på en till fem dagar för personalen genom att ställa om och till exempel anpassa menyer med hel- och halvfabrikat, använda engångsartiklar och handskar/handsprit. Däremot blir det direkt en kraftigt ökad arbetsbelastning vad gäller handdisk. Alternativt behöver resurser avsättas för att hämta/köpa/koka vatten och risk för sjukdomsspridning på grund av bristande hygienrutiner.

Elever har rätt till skolmåltider vid distansundervisning men inte vid en total skolstängning. Det betyder att det är acceptabelt att inte servera mat på en eller två dagar om skolan är stängd, men då blir vård- och omsorgsboendena också utan.

## 4. Gapanalys

*Denna analys syftar till att kartlägga gapet mellan verksamheternas uppskattade förmåga vid avbrott eller störningar i dricksvattenförsörjningen i relation till dess lagstadgade krav.*

### Nuläge

Gapanalysen görs mot nuläget som beskrivs i nedan underrubriker 4.X.

VA-avdelningen har en nödvattenplan i behov av uppdatering, dels på grund av förändringar i kommunen kopplat till bostäder men även till kommunal samhällsviktig verksamhet. En viktig del i uppdateringen av planen kopplar till vilken ambitionsnivå kommunen beslutar sig för.

VA-verksamheten finansieras via de taxor som tas ut av anslutna kunder vilket innebär att nödvattenplanen endast ska beakta de hushållsbehov som ska tillgodoses hos befintliga kunder vid vattenbrist om inte annat beslutas och finansieras utanför VA-kollektivet. Behov utöver detta måste hanteras via avtal mellan VA-avdelningen och respektive verksamhet, alternativt för kommunala verksamheter med ett kommunövergripande ansvar som tillser att VA-verksamheten tillförs nödvändiga medel.

Kopplat till ambitionsnivån är också resursfrågan på VA-avdelningen. I dagsläget finns inte resurser för att hantera en storskalig vattenbristsituation. Exempelvis saknas förmåga att idag ta sig an den omfattande logistiken av att placera ut nödvattentankar, bevaka och fylla på dessa, samtidigt som normal drift ska upprätthållas där så går. Det kompliceras ytterligare av att många nödvattensituationer också tarvar resurser för felsökning och reparationer kopplade till störningen. Vissa delar måste hanteras via avtal då kommunen inte har egna lösningar, exempelvis tankbilar, medan andra delar kan hanteras genom bland annat omprioritering av kommunanställda. Den nationella resursen VAKA kan i detta vara en tillgång.<sup>19</sup> Dock är det vanskligt att i stor utsträckning bygga en beredskap baserad på förväntningar på andra aktörer.

#### 4.1 Vård och omsorg

God vård och omsorg kan, ur hygienaspekten, endast garanteras i upp till fyra timmar innan det beräknas få sanitära problem som följd effekter om inte vatten kan levereras in i verksamhetens lokaler och utan fungerande toaletter kommer lokaler behöva evakueras. Ur omsorgsaspekten finns krismenyer och nödmatpaket bestående av hel- och halvfabrikat vilka beräknas räcka i tre till fyra dagar. Måltidsdryck finns för ungefär samma tidsperiod och kommer behöva användas även till läkemedelsintag. Gapet upp till lagstadgad nivå i nuvarande organisation och med tillgängliga egna resurser är alltså på tidskala.

#### 4.2 Socialtjänsten

Enligt bedömningen av socialtjänstens förmåga så finns det en vilja att bistå vid en vattenbristsituation, men den viljan styrs av dagsaktuell förmåga såsom tillgänglig personal och brådskande ärenden inom ramen för deras huvuduppdrag vid tidpunkten för krisen. Annorlunda uttryckt, så är det väldigt osäkert hur socialtjänstens förmåga ser ut och till vilken grad de kan upprätthålla ordinarie verksamhet på bekostnad av nödvattenplaneringen. Därmed finns det troligen ingen förmåga att leva upp till lagkravet om till exempel vistelsebegreppet (se 2.1).

#### 4.3 Måltidsservice

Måltidsservice beräknas efter en till fem dagar, beroende på scenario, ha svårigheter att tillgodose behovet av näringsrik mat för sina kunder runt om i kommunen och den egna personalen drabbas av hård arbetsbelastning med risk för sjukskrivningar.

#### Sammanfattning av gapanalys

Det är skillnad på att ha tillgång till vatten i en nödvattentank och att vatten är användbart för en verksamhet, tydligast är detta inom vård- och omsorgsförvaltningen där det saknas resurser

---

<sup>19</sup> <https://www.livsmedelverket.se/foretagande-regler-kontroll/krisberedskap-och-civiltforsvar/krisberedskap-for-dricksvatten>



för att transportera vatten till de platser där de behövs inom verksamheterna. Lagstadgade krav på verksamheterna riskerar att inte uppnås inom tidskala.

Socialtjänstens ansvar vid en vattenbristsituation kan inte garanteras då mycket av deras verksamhet har direkt påverkan på liv och hälsa. De individer som har rätt till stöd av socialtjänsten vid en vattenbristsituation har normalt sett inte omsorgsbehov från någon annan verksamhet, varför det generellt bedöms bli kritiskt först på dygnsskala, det kan dock finnas individer som inom tidskala riskeras påverkan på liv och hälsa.

Måltidsservice påverkas på dygnsskala men har stort behov av att få en tydlighet i vad de kan förvänta sig vid en vattenbristsituation för att göra en egen planering och förankra med mottagande verksamheter vilka behov de måste uppfylla för att liv och hälsa inte ska påverkas för negativt.

Hushåll med privat brunn och näringsidkare ingår inte i nödvattenplanen för kommunen enligt tidigare resonemang, dock kan en vattenbristsituation påverka dessa så allvarligt att det ger en samhällspåverkan. Kommunen har inget juridiskt ansvar för dessa men kan ändå ha ett intresse av att möjliggöra så att de kan få tillgång till kommunalt vatten vid en kris, dock ingår dessa inte vidare i gapanalysen, däremot återkommer de under ambitionsnivån.

## 5. Miniminivån

*Då nuläget visar att lagstadgade krav på kommunala verksamheter inte kan uppfyllas redovisas konsekvenser för enskilda och kommunala verksamheter nedan, om miniminivån baserad endast på lagstadgade krav antas som ambition.*

### 5.1 Vård och omsorg

Juridiskt sett finns inga utrymmen för kommunen att kringgå ordinarie uppgifter kopplat till en kris. Det innebär att kommunen måste ge samma kvalitet på vård och omsorg även vid en kris, för att göra det och undvika evakuering av boendena så krävs det att rent vatten för steril- och tvättjänster finns att tillgå på vård- och omsorgsboendena. En annan aspekt gäller nödmattpaketen som endast räcker i tre till fyra dagar, efter det kan inte lagkraven om god vård och omsorg längre garanteras.

### 5.2 Socialtjänsten

Konsekvenser för socialtjänsten blir direkt omfattande då de står inför att behöva prioritera sitt huvuduppdrag. Därigenom saknar de sannolikt resurser för att uppfylla sina uppdrag såsom vistelsebegreppet och att leverera nödvatten till personer som i vanliga fall inte har biståndsinsatser, men som saknar möjlighet att själva ta sig till tappställen vid en vattenbristsituation.

### 5.3 Måltidsservice

Måltidsservice får som tidigare nämnt stänga i ett par dagar om skolorna stängs, men det skulle innebära att vård- och omsorgsboenden också blir utan matleveranser de dagarna varför det antas att tillagningskök måste vara i drift även om skolor stänger.

Se tabell 1 för en lista över åtgärder för verksamheterna för att nå upp till lagstadgade krav.

<b>Verksamhet</b>	<b>För att uppnå miniminivå (lagstadgade krav)</b>
Vård och omsorg	Behöver själva transportera vatten från nödvattentank till lokal med behov.  Alternativt köpa in teknisk lösning för att trycksätta vatten från tank in i de separata fastigheterna så att WC och hygienfunktioner upprätthålls.
Måltidsservice	Behöver själva säkra resurser eller tekniska lösningar för att minska sanitära risker för både personal och kunder om vatten inte finns i tillräcklig mängd för att utöver själva tillagningen även hålla en korrekt hygienstandard.  Behöver själva resursförstärka för att möta kraftigt ökad arbetsbelastning.
Skolor/förskolor	Måste stänga utan fungerande toaletter om inte alternativ kan avtalas fram.
VA-an slutna privatkunder	Miniminivån uppnås idag vid mindre störningar, VA-avdelningen har ansvaret att säkerställa att nödvattenplanen är uppdaterad utifrån befolkningstillväxt inom ledningsnätet och att det finns resurser och utrustning för att täcka behovet av nödvatten.
VA-an slutna företag	Har endast rätt till hushållsvatten vilket kan medföra stopp i produktion. Kommunen bör vara tydlig i sin kommunikation om att kvantiteter på leveranser kraftigt minskar vid en vattenbristsituation.
Privatpersoner som ej kan hämta vatten själva	Ansvaret ligger på socialtjänsten, men för att förhindra allvarliga konsekvenser inom socialtjänstens ordinarie verksamhet kommer detta uppdrag inte kunna prioriteras om inte en överrekrytering mot normal arbetsbelastning görs.
Privatbostäder med egen brunn	Ingår ej i VA-kollektivet och har inget lagstadgat skydd, det finns dock inget planerat sätt för kommunen att kontrollera att endast VA-an slutna kunder hämtar vatten vid nödvattentankarna.  Både liv och hälsa kan riskeras och kommunens varumärke skadas om det saknas möjlighet för ej VA-an slutna kunder att hämta vatten i till exempel vattenkiosker vid torra.

## Tabell 1: Konsekvenser på miniminivån

### 6. Ambitionsnivån

*Nedan ges ett antal åtgärder som måste vidtas för att lindra de värsta konsekvenserna för enskilda verksamheter. Därigenom uppnås en högre ambitionsnivå med, utöver lagstadgade krav, uthållighet och robusthet i kartlagda verksamheter.*

#### 6.1 Åtgärder för vård och omsorg

Samhällsviktiga verksamheter som dessutom är fysiskt krävande i normala fall, såsom vård- och omsorgsboenden, bör få nödvatten levererat in i fastigheterna/upp till avdelningarna, oavsett scenario. Detta för att uppfylla god vård och omsorg trots en krissituation.

För att nå upp till lagstadgade krav bör kommunen säkerställa att personalresurser finns tillgängliga på avrop från vård och omsorg för att bistå med kokning av vatten och/eller leverans av vatten in till de lokaler där behov uppstår. Vård- och omsorgsförvaltningen bör få i uppdrag att säkerställa att det finns lämpliga kärl och hjälpmedel för vattenleveranser från nödvattentank till utpekade platser inom sin verksamhet.

#### 6.2 Åtgärder för socialtjänsten

Kommunen bör i första hand identifiera hur många personer som inte i vanliga fall har biståndsinsatser, men som skulle vara i behov av hjälp vid en vattenbristsituation samt var de bor någonstans.

Alternativet är att hitta andra vägar för att uppfylla socialtjänstlagen vid en vattenbristsituation än att befintlig organisation ska ta det ansvaret. Kommunen bör istället ta fram en prioriteringslista över vilka personalgrupper som kan bistå och vilken form av transportmedel som behövs. Möjligen kan detta också genomföras med stöd från frivilligresursgrupper under en längre tids störning.

#### 6.3 Åtgärder för måltidsservice

Måltidsservice är också fysiskt krävande i normala fall, den ergonomiska påfrestningen bedöms öka kraftigt om diskmaskiner blir oanvändbara och vatten måste hämtas/köpas/kokas. För att minska belastningen på personalen samt minska risken för sanitära problem och sjukdomar bör nödvatten levereras direkt till produktionsköken, detta möjliggör också matleverans till kommunens elever och vårdtagare. Några verksamheter måste dock kunna prioriteras före andra inledningsvis under en störning, till exempel går vård- och omsorgsverksamheter före skolor/förskolor med hänsyn till skydd av liv och hälsa.

Produktionsköken bör tillsammans med VA-avdelningen inventera lämpligaste placeringen av nödvattentankar. Utifrån given placering kan produktionsköken lättare avgöra vilka ytterligare hjälpmedel eller förutsättningar för att transportera och tillgängliggöra nödvatten på så sätt att kökets kapacitet motsvarar de behov som finns. För att säkra uthålligheten bör även behov för måltidsservice ingå i kommunens arbete med prioritering av vilka verksamheter som kan avvara personal i en vattenbristsituation.

Se tabell 2 för en lista på åtgärdsförslag för verksamheterna och på individnivå, både kunder som är anslutna till VA-kollektivet och ej anslutna invånare.

Verksamhet	Åtgärder för att uppnå ambitionsnivå
Vård och omsorg	<p>Behöver tillföras resurser genom omplacering av andra kommunala personalgrupper för att transportera vatten från nödvattentank till lokal med behov och/eller bistå vid kokning av vatten vid föroreningar.</p> <p>Alternativt teknisk lösning för att trycksätta vatten från tank in i de separata fastigheterna så att WC och hygienfunktioner upprätthålls.</p> <p>VO måste själva inventera behov och vilka hjälpmedel som krävs för att uppnå syftet.</p>
Måltidsservice	<p>Behöver i långtidsförloppet få in (trycksatt)vatten till maskiner för att säkra hygien.</p> <p>Resurser eller tekniska lösningar för att minska sanitära risker för både personal och kunder.</p> <p>Resursförstärkas för att möta kraftigt ökad arbetsbelastning.</p> <p>Måltidsservice måste inventera hur disk och andra hygienaspekter ska kunna upprätthållas utan trycksatt vatten, alternativt vad det finns för tekniska lösningar att ta till och därefter bedöma resursbehovet som måste tillföras varje enskilt produktionskök.</p>
Skolor/förskolor	<p>Rutiner för att kunna hantera hämtning av vatten vid händelse där nödvatten ställs ut.</p> <p>Avtal för bajamajor eller liknande lösning för att kunna upprätthålla verksamheten vid långvarig störning.</p>
Socialtjänst	<p>Kan inte på egen hand nå upp till lagstadgade krav utan långtgående konsekvenser på ordinarie verksamhet, varför en högre ambitionsnivå inte bedöms relevant.</p>
VA-anslutna privatkunder	<p>Kommunicerade platser för att ställa ut nödvattentankar inom kommunen, samt rutin för hantering av detta.</p>
VA-anslutna företag	<p>Kommunicera vilken nivå som kan förväntas från företag anslutna till VA-nätet.</p> <p>Information om vattenkiosker om dessa är tillgängliga och vad som krävs i form av teknisk utrustning och avtal för att kunna hämta vatten där.</p>

Privatpersoner som ej kan hämta vatten själva	Genom ersättare för socialtjänsten leverera dricksvatten. Omfördela resurser.
Ej VA-anlutna näringsidkare/djurägare	Information om vattenkiosker om dessa är tillgängliga och vad som krävs i form av teknisk utrustning och avtal för att kunna hämta vatten där.
Privatbostäder med egen brunn	Kommunicera nödvattenplan samt vilka förväntningar som är rimliga för samtliga i Enköpings kommun.

**Tabell 2: Åtgärder för att minska konsekvenser på mininivån**

## 7. Slutsatser

Syftet med rapporten var att se över konflikter lagstiftningsmässigt för att fastställa en prioritering av samhällsviktiga verksamheter i nödvattenplaneringen där liv och hälsa går först. Rapporten har visat att en prioritering är möjlig, i linje med bland annat vattentjänstlagen och hälso- och sjukvårdslagen. Prioriteringskonflikter kan uppstå vid exempelvis en långvarig skolstängning samtidigt som elever har skolplikt, eller om djurägare och livsmedelsindustrier prioriteras ner samtidigt som de är skyldiga att följa djurskyddslagen och hygienförordningar som kravställer tillgång till dricksvatten.

I nuläget är alla undersökta verksamheter väldigt sårbara i händelse av en vattenbristsituation. God vård och omsorg kan bara garanteras i upptill fyra timmar. Socialtjänsten beräknas, på grund av begränsade och tillfälliga resurser, behöva prioritera sitt huvuduppdrag i första hand. Å andra sidan leder det till att påverkan på liv och hälsa för personer som hade behövt få nödvatten levererat till sig, men som i vanliga fall inte har några biståndsinsatser, inte kan uteslutas. Dessutom har de genom vistelsebegreppet i socialtjänstlagen även ansvar för alla som vistas i kommunen vid en kris, vilket kanske inte får direkt påverkan på liv och hälsa vid en vattenbristsituation, men kan få det under tre månaders störningar inom ramen för totalförsvarsplaneringen.

Måltidsservice bedöms kunna tillgodose behovet av näringsrik mat för sina kunder i en till fem dagar beroende på scenario, därefter förväntas en ohållbar arbetsbelastning. Vid ett längre avbrott i dricksvattenförsörjningen eller störningar under tre månaders tid då måltidsservice inte kan utföra sitt uppdrag går en nedstängning i strid med bland annat skollagen och hälso- och sjukvårdslagen. Däremot kan skiftarbete behöva införas vid en långvarig kris och en omställning till anpassade krismenyer samt att resurser fokuseras till endast ett produktionskök. Allt detta sätter premisserna gällande tidsintervallet för aktivering av den uppdaterade nödvattenplanen.

Baserat på dessa resultat är rekommendationen att ambitionsnivån antas och inte mininivån, se även bilaga 3 för skillnaderna däremellan. Detta för att det dels blir en bättre effekt om kommunen som helhet kan ses som en resurs för att hantera en kris, snarare än att enskilda verksamheter ska ta det ansvaret. Dels genom att sikta högre i syfte att uppnå en bättre samhällelig uthållighet och tillgodose ömsesidiga beroenden verksamheterna emellan, istället för att lägga planeringen på absolut minimum enligt lagstadgade krav med större risk för liv och hälsa.



Avslutningsvis går det, enligt denna rapport, att hävda att kommunen för närvarande misslyckas med att leva upp till lagstadgade krav inom vård och omsorg, socialtjänst och måltidsservice vid händelse av en vattenbristsituation.

### 7.1 Åtgärdsförslag

Följande åtgärdsförslag föreslås för att nå den så kallade ambitionsnivån:

1. Att kommunstyrelsen får i uppdrag att ta fram styrdokument för omfördelning av personal och utrustning mellan olika nämnder.
  - a. Innebär bland annat avlastning för vård och omsorg och socialtjänst.
2. Att vård- och omsorgsnämnden tar fram en plan för att tillgodose verksamheternas behov av vatten vid avbrott i dricksvattenleverans.
3. Att tekniska nämnden får i uppdrag att säkerställa att prioriterade produktionskök får tillgång till nödvatten.
  - a. Att tekniska nämnden undersöker möjligheten att prioriterad samhällsviktig verksamhet får trycksatt nödvatten.
4. Att utbildnings- och arbetsmarknadsnämnden får i uppdrag att ta fram planer för att skola och förskola ska kunna upprätthålla sin verksamhet trots avbrott i dricksvattenleverans.
5. Att tekniska nämnden får i uppdrag att årligen uppdatera nödvattenplanen.
6. Att tekniska nämnden möjliggör för djurägare av en stor mängd kreatur att köpa vatten i större mängder vid händelse av en vattenbristsituation.
  - a. Detta gäller under förutsättning att det inte föreligger en vattenbristsituation för kommunens VA-verksamhet.
7. Att tekniska nämnden möjliggör för privatpersoner att få tillgång till dricksvatten, vid händelse av en vattenbristsituation som påverkar privata brunnar.

## Referenser

- Fö2016/00864, Fö2017/00850. *Inriktning för en sammanhängande planering för totalförsvaret*.  
<https://www.regeringen.se/4afad9/globalassets/regeringen/dokument/forsvarsdepartementet/forsvarsproposition-2021-2025/beslut-29-inriktning-for-en-sammanhangande-planering-for-totalforsvaret.pdf>.
- Livsmedelsverket. *Beredskapshandbok för offentliga måltider*. 2021.  
[https://www.livsmedelsverket.se/globalassets/om-oss/remisser---aktuella/beredskapshandbok-for-offentliga-maltider\\_utkast-oppet-samrad.pdf](https://www.livsmedelsverket.se/globalassets/om-oss/remisser---aktuella/beredskapshandbok-for-offentliga-maltider_utkast-oppet-samrad.pdf).
- Livsmedelsverket. *Covid-19-pandemin och offentliga måltidsverksamheter i vård, skola och omsorg*. 2021.  
<https://www.livsmedelsverket.se/globalassets/publikationsdatabas/rapporter/2021/s-2021-nr-01-covid-19-pandemin-och-offentliga-maltidsverksamheter.pdf>.
- Livsmedelsverket. *Guide för planering av nödvattenförsörjning*. 2017.  
[https://www.livsmedelsverket.se/globalassets/publikationsdatabas/handbocker-verktyg/guide\\_for\\_planering\\_av\\_nodvatten.pdf](https://www.livsmedelsverket.se/globalassets/publikationsdatabas/handbocker-verktyg/guide_for_planering_av_nodvatten.pdf).
- Livsmedelsverket. *Krisberedskap för dricksvatten*. 2022.  
<https://www.livsmedelsverket.se/foretagande-regler-kontroll/krisberedskap-och-civiltforsvar/krisberedskap-for-dricksvatten>.
- Livsmedelsverket. *Lagstiftning vid prioritering av nödvatten*. 2017.  
[https://www.livsmedelsverket.se/globalassets/publikationsdatabas/handbocker-verktyg/guide\\_fordjupning\\_lagstiftning.pdf](https://www.livsmedelsverket.se/globalassets/publikationsdatabas/handbocker-verktyg/guide_fordjupning_lagstiftning.pdf).
- SFS 1992:567. *Hälso- och sjukvårdslag*. [https://www.riksdagen.se/sv/dokument-lagar/dokument/svensk-forfattningssamling/halso--och-sjukvardslag-1982763\\_sfs-1982-763](https://www.riksdagen.se/sv/dokument-lagar/dokument/svensk-forfattningssamling/halso--och-sjukvardslag-1982763_sfs-1982-763).

## Bilaga 1: Konsekvenstabeller vård och omsorg

### Scenario 1: Totalavbrott i vattenleverans

VA är skyldiga att tillhandahålla nödvattentankar som placeras i närområdet.

<b>Konsekvens</b>	<b>Kort sikt</b>	<b>Lång sikt</b>
Basala hygienrutiner kan inte efterlevas.	Tvättkräm/handsprit/handskar kan i upp till fyra timmar fungera som tillfälliga lösningar.	Boenden kan inte användas och vårdtagare måste evakueras.  Direkt påverkan på liv och hälsa.
Risk att vårdtagare inte kan inta läkemedel korrekt.	Några timmars avbrott kan hanteras då det alltid ska finnas någon annan sorts dryck/vätska för att säkra läkemedelsintag.	Resurskrävande, vatten måste hämtas/köpas, alternativt kan vårdtagare bli sämre och kräva mer resurser om de inte får förskrivet läkemedel.  Direkt påverkan på liv och hälsa.
Risk att måltidsservice även är drabbat vilket medför uteblivna matleveranser.	Någon enstaka dag med kall mat/smörgåsar.  Det finns nödpaket med mat att ta till om vatten/el/transporter försvinner, gäller tre till fyra dagars behov.	Näringsbehov kan ej tillgodoses utan varm, tillagad mat.  Kan påverka vårdtagares liv och hälsa med konsekvenser såsom matsmältningsproblem, viktning och ökad fallrisk.
Vårdtagare och personal saknar tillgång till toaletter.	Omedelbara sanitära risker.  Personal kan inte vara på plats hela arbetspasset.  Det handlar om någon timme innan det blir problematiskt av hygienskäl.	Vårdtagare kan inte bo kvar i drabbad fastighet och måste evakueras.
Inget dricksvatten i kranen.	Max fyra timmar kan man klara sig utan dricksvatten med hjälp av substitut/lager.	Direkt påverkan på liv och hälsa såsom uttorkning om inte resurser säkras för att leverera dricksvatten.

## Scenario 2: Otjänligt vatten mikrobiologisk förorening

VA ger kokningsrekommendation men har ingen skyldighet att placera ut nödvattentankar. Föroreningen ger inte säkert färg/lukt/smakförändring utan VA måste upptäcka och informera vilket kan ta tid och leda till omfattande påverkan på större delen av invånarna som hinner insjukna.

Konsekvens	Kort sikt	Lång sikt
Basala hygienrutiner kan inte efterlevas.	Tvättkräm/handsprit/handskar kan i upp till fyra timmar fungera som tillfälliga lösningar.  Det går att stänga av vattnet på boenden men personer som bor i eget boende riskerar att insjukna.	Boendet kan inte användas.  Resurskrävande att koka och förvara vatten i tillräcklig mängd för hygienbehov.  Direkt påverkan på liv och hälsa.
Risk att vårdtagare inte kan inta läkemedel korrekt.	Resurskrävande, vatten måste kokas/köpas, alternativt kan vårdtagare bli sämre och kräva mer resurser om de ej får förskrivet läkemedel.  Annan dryck/vätska finns på boendena för de första timmarna.	Resurskrävande, vatten måste hämtas/köpas, alternativt kan vårdtagare bli sämre och kräva mer resurser om de inte får förskrivet läkemedel.  Direkt påverkan på liv och hälsa.
Risk att måltidsservice även är drabbat vilket medför uteblivna matleveranser.	Någon enstaka dag med kall mat/smörgåsar.  Det finns nödpaket med mat att ta till om vatten/el/transporter försvinner, gäller tre till fyra dagars behov.	Näringsbehov kan ej tillgodoses utan varm, lagad mat.  Kan påverka vårdtagares liv och hälsa med konsekvenser såsom matsmältningsproblem, viktnedgång och ökad fallrisk.
Inget dricksvatten i kranen.	Max fyra timmar kan man klara sig utan dricksvatten med hjälp av substitut/lager.  Mindre mängder för dryckesbehov kan kokas men kräver tillgängliga resurser.	Mindre mängder för dryckesbehov kan kokas/levereras om det tillsätts externa resurser så att vårdpersonal ej utarmas.

### Scenario 3: Otjänligt vatten kemisk förorening utan lukt

Upptäcks inte säkert av vattenanvändare, VA måste varna för användandet, kokning kan INTE tillämpas.

Konsekvens	Kort sikt	Lång sikt
Basala hygienrutiner kan inte efterlevas.	Tvättkräm/handsprit/handskar kan i upp till fyra timmar fungera som tillfälliga lösningar.  Det går att stänga av vattnet på boenden men personer som bor i eget boende riskerar att insjukna.	Boendet kan inte användas.  Resurskrävande att koka och förvara vatten i tillräcklig mängd för hygienbehov.  Direkt påverkan på liv och hälsa.
Risk att vårdtagare inte kan inta läkemedel korrekt.	Resurskrävande, vatten måste införskaffas från annat håll, alternativt kan vårdtagare bli sämre och kräva mer resurser om de ej får förskrivet läkemedel.  Annan dryck/vätska finns på boendena för de första timmarna.	Resurskrävande, vatten måste hämtas/köpas, alternativt kan vårdtagare bli sämre och kräva mer resurser om de ej får förskrivet läkemedel.  Direkt påverkan på liv och hälsa.
Risk att måltidsservice även är drabbat vilket medför uteblivna matleveranser.	Någon enstaka dag med kall mat/smörgåsar.  Det finns nödpaket med mat att ta till om vatten/el/transporter försvinner, gäller tre till fyra dagars behov.	Näringsbehov kan ej tillgodoses utan lagad mat.  Kan påverka vårdtagares liv och hälsa med konsekvenser såsom matsmältningsproblem, viktnedgång och ökad fallrisk.
Vårdtagare och personal riskerar att smittas av det kontaminerade vattnet.	Sjukskrivningar.	Sjukskrivningar, personalbrist.  Ökat vårdbehov.
Inget dricksvatten i kranen.	Max fyra timmar kan man klara sig utan dricksvatten med hjälp av substitut/lager.  Mindre mängder för dryckesbehov kan kokas men kräver tillgängliga resurser.	Mindre mängder för dryckesbehov kan kokas/levereras om det tillsätts externa resurser så att vårdpersonal ej utarmas.



#### Scenario 4: Otjänligt vatten kemisk förorening med lukt

Upptäcks av vattenanvändare, VA måste analysera ämnen, kokning kan INTE tillämpas.

Konsekvens	Kort sikt	Lång sikt
Basala hygienrutiner kan inte följas.	Tvättkräm/handsprit/handskar kan i upp till fyra timmar fungera som tillfälliga lösningar.  Det går att stänga av vattnet på boenden men personer som bor i eget boende riskerar att insjukna.	Boendet kan inte användas.  Resurskrävande att koka och förvara vatten i tillräcklig mängd för hygienbehov.  Direkt påverkan på liv och hälsa.
Risk att vårdtagare inte kan inta läkemedel korrekt.	Resurskrävande, vatten måste införskaffas från annat håll, alternativt kan vårdtagare bli sämre och kräva mer resurser om de ej får förskrivet läkemedel.  Annan dryck/vätska finns på boendena för de första timmarna.	Resurskrävande, vatten måste hämtas/köpas, alternativt kan vårdtagare bli sämre och kräva mer resurser om de ej får förskrivet läkemedel.  Direkt påverkan på liv och hälsa.
Risk att måltidsservice även är drabbat vilket medför uteblivna matleveranser.	Enstaka dag med kall mat/smörgåsar.  Det finns nödpaket med mat att ta till om vatten/el/transporter försvinner, gäller tre till fyra dagars behov.	Näringsbehov kan ej tillgodoses utan lagad mat.  Kan påverka vårdtagares liv och hälsa med konsekvenser såsom matsmältningsproblem, viktnedgång och ökad fallrisk.
Vårdtagare och personal riskerar att smittas av det kontaminerade vattnet.	Sjukskrivningar.	Sjukskrivningar, personalbrist. Ökat vårdbehov.
Inget dricksvatten i kranen.	Max fyra timmar kan man klara sig utan dricksvatten med hjälp av substitut/lager.  Mindre mängder för dryckesbehov kan kokas men kräver tillgängliga resurser.	Mindre mängder för dryckesbehov kan kokas/levereras om det tillsätts externa resurser så att vårdpersonal ej utarmas.

## Bilaga 2: Konsekvenstabeller måltidsservice

### Scenario 1: Totalavbrott vattenleverans

VA är skyldiga att tillhandahålla nödvattentankar som placeras i närområdet.

Konsekvens	Kort sikt	Lång sikt
En antal funktioner i köket faller bort.	Anpassad meny efter kökets fysiska förutsättningar. Olika från kök till kök.  Hel- och halvfabrikat kommer att utgöra stor del av utbudet.	Anpassad meny efter kökets fysiska förutsättningar. Olika från kök till kök.  Hel- och halvfabrikat kommer att utgöra stor del av utbudet.
Går ej att använda diskmaskiner.	Engångstallrikar, bestick och glas.  Kraftigt ökad mängd restavfall.  Hög belastning på personalen, handdisk av köksutrustning, kantiner mm. Uthållighet en till fem dagar.	Engångstallrikar, bestick och glas.  Kraftigt ökad mängd restavfall.  Hög belastning på personalen, handdisk av köksutrustning, kantiner mm. Uthållighet en till fem dagar.
Svårt att upprätthålla basala hygienrutiner.	Risk för E-kolibakterier.	Risk för E-kolibakterier.
Fysisk påfrestning för personalgruppen.	Ökad risk att inte kunna leverera säker mat.	Sjukskrivningar, belastningsskador.

### Scenario 2: Otjänligt vatten mikrobiologisk förorening

VA ger kokningsrekommendation men har ingen skyldighet att placera ut nödvattentankar. Föroreningen ger inte säkert färg/lukt/smakförändring utan VA måste upptäcka och informera.

Konsekvens	Kort sikt	Lång sikt
Det går att koka bort föroreningar.	Tidskrävande. Tar kapacitet från matlagning både bemannings- och utrustningsmässigt.	Tidskrävande. Tar kapacitet från matlagning både bemannings- och utrustningsmässigt.
Svårt att upprätthålla basala hygienrutiner.	Risk för E-kolibakterier.	Risk för E-kolibakterier.

En antal funktioner i köket faller bort.	Anpassad meny efter kökets fysiska förutsättningar. Olika från kök till kök.  Hel- och halvfabrikat kommer att utgöra stor del av utbudet.	Anpassad meny efter kökets fysiska förutsättningar. Olika från kök till kök.  Hel- och halvfabrikat kommer att utgöra stor del av utbudet.
Hög ergonomisk påfrestning.	Olycksrisken ökar.	Sjukskrivningar, belastningsskador.
Diskmaskiner kan användas enligt ordinarie rutiner.	Viktigt att diskgodset torkar ordentligt vilket leder till vissa fördröjningar.	

### Scenario 3: Otjänligt vatten kemisk förorening utan lukt

Upptäcks inte säkert av vattenanvändare, VA måste varna för användandet, kokning kan INTE tillämpas.

Konsekvens	Kort sikt	Lång sikt
Basala hygienrutiner kan inte efterlevas.	Sanitära problem. Kan delvis ersättas av engångshandskar och handsprit.	Sanitära problem. Kan delvis ersättas av engångshandskar och handsprit.
En antal funktioner i köket faller bort.	Anpassad meny efter kökets fysiska förutsättningar. Olika från kök till kök.  Hel- och halvfabrikat kommer att utgöra stor del av utbudet.	Anpassad meny efter kökets fysiska förutsättningar. Olika från kök till kök.  Hel- och halvfabrikat kommer att utgöra stor del av utbudet.
Städrutiner kan inte efterlevas.	Sanitära problem.	Sanitära problem och sjukdom.
Går ej att använda diskmaskiner.	Engångstallrikar, bestick och glas.  Kraftigt ökad mängd restavfall.  Hög belastning på personalen, handdisk av köksutrustning, kantiner m.m. Uthållighet en till fem dagar.	Engångstallrikar, bestick och glas.  Kraftigt ökad mängd restavfall.  Hög belastning på personalen, handdisk av köksutrustning, kantiner m.m. Uthållighet en till fem dagar.

#### Scenario 4: Otjänligt vatten kemisk förorening med lukt

Upptäcks av vattenanvändare, VA måste analysera ämnen, kokning kan INTE tillämpas.

<b>Konsekvens</b>	<b>Kort sikt</b>	<b>Lång sikt</b>
Basala hygienrutiner kan inte efterlevas.	Sanitära problem. Kan delvis ersättas av engångshandskar och handsprit.	Sanitära problem. Kan delvis ersättas av engångshandskar och handsprit.
En antal funktioner i köket faller bort.	Anpassad meny efter kökets fysiska förutsättningar. Olika från kök till kök.  Hel- och halvfabrikat kommer att utgöra stor del av utbudet.	Anpassad meny efter kökets fysiska förutsättningar. Olika från kök till kök.  Hel- och halvfabrikat kommer att utgöra stor del av utbudet.
Städrutiner kan inte efterlevas.	Sanitära problem.	Sanitära problem.
Går ej att använda diskmaskiner.	Engångstallrikar, bestick och glas.  Kraftigt ökad mängd restavfall.  Hög belastning på personalen, handdisk av köksutrustning, kantiner m.m. Uthållighet en till fem dagar.	Engångstallrikar, bestick och glas.  Kraftigt ökad mängd restavfall.  Hög belastning på personalen, handdisk av köksutrustning, kantiner m.m. Uthållighet en till fem dagar.

### Bilaga 3: Resultattabell

Verksamhet	För att uppnå miniminivå	För att uppnå ambitionsnivå
Vård och omsorg	Behöver själva transportera vatten från nödvattentank till lokal med behov.	Behöver tillföras resurser genom omplacering av andra kommunala personalgrupper för att transportera vatten från nödvattentank till lokal med behov och/eller bistå vid kokning av vatten vid föroreningar.  Alternativt teknisk lösning för att trycksätta vatten från tank in i de separata fastigheterna så att WC och hygienfunktioner upprätthålls.  VO måste själva inventera behov och vilka hjälpmedel som krävs för att uppnå syftet.
Måltidsservice	Behöver själva säkra resurser eller tekniska lösningar för att minska sanitära risker för både personal och kunder om vatten inte finns i tillräcklig mängd för att utöver själva tillagningen även hålla en korrekt hygienstandard.  Behöver själva resursförstärka för att möta kraftigt ökad arbetsbelastning.	Behöver i långtidsförloppet få in (trycksatt)vatten till maskiner för att säkra hygien.  Resurser eller tekniska lösningar för att minska sanitära risker för både personal och kunder.  Resursförstärkas för att möta kraftigt ökad arbetsbelastning.  Måltidsservice måste inventera hur disk och andra hygienaspekter ska kunna upprätthållas utan trycksatt vatten, alternativt vad det finns för tekniska lösningar att ta till och därefter bedöma resursbehovet som måste tillföras varje enskilt produktionskök.
Socialtjänst		Kan inte på egen hand nå upp till lagstadgade krav utan långtgående konsekvenser på ordinarie verksamhet, varför en högre ambitionsnivå inte bedöms relevant.
Skolor/förskolor	Måste stänga utan fungerande toaletter om inte alternativ kan avtalas fram.	Utplacering av nödvattentankar där personal kan hämta vatten.

		Avtal för bajamajor eller liknande lösning för att kunna upprätthålla verksamheten vid långvarig störning.
VA-an slutna privatkunder	Miniminivån uppnås idag vid mindre störningar, VA-avdelningen har ansvaret att säkerställa att nödvattenplanen är uppdaterad utifrån befolkningstillväxt inom ledningsnätet och att det finns resurser och utrustning för att täcka behovet av nödvatten.	Utplacering av nödvattentankar.
VA-an slutna företag	Har endast rätt till hushållsvatten vilket kan medföra stopp i produktion. Kommunen bör vara tydlig i sin kommunikation om att kvantiteter på leveranser kraftigt minskar vid en vattenbristsituation.	Utplacering av nödvattentankar. Information om vattenkiosker om dessa är tillgängliga och vad som krävs i form av teknisk utrustning och avtal för att kunna hämta vatten där.
Privatpersoner som ej kan hämta vatten själva	Ansvaret ligger på socialtjänsten, men för att förhindra allvarliga konsekvenser inom socialtjänstens ordinarie verksamhet kommer detta uppdrag inte kunna prioriteras om inte en överrekrytering mot normal arbetsbelastning görs.	Genom ersättare för socialtjänsten leverera dricksvatten. Omfördela resurser.
Privatbostäder med egen brunn	Ingår ej i VA-kollektivet och har inget lagstadgat skydd, det finns dock inget planerat sätt för kommunen att kontrollera att endast VA-an slutna kunder hämtar vatten vid nödvatten-tankarna. Både liv och hälsa kan riskeras och kommunens varumärke skadas om det saknas möjlighet för ej VA-an slutna kunder att hämta vatten i till exempel vattenkiosker vid torra.	Utplacering av nödvattentankar.
Ej VA-an slutna näringsidkare/djurägare		Information om vattenkiosker om dessa är tillgängliga och vad som

		krävs i form av teknisk utrustning och avtal för att kunna hämta vatten där.
--	--	--