



Paragraf 191

Ärendenummer KS2022/449

Enköpings kommuns delårsrapport

Kommunstyrelsens förslag

Kommunstyrelsens föreslår kommunfullmäktige besluta att delårsrapporten för januari-augusti 2022 med prognos för 2022 för Enköpings kommun anmäls och läggs till handlingarna.

Kommunstyrelsens beslut

Kommunstyrelsens föreslår kommunfullmäktige att delårsrapporten för januari-augusti 2022 med prognos för 2022 för Enköpings kommun fastställs.

Kommunstyrelsens beslutar att:

1. delårsrapporten för januari-augusti 2022 med prognos för 2022 för Enköpings kommun fastställs.
2. finansiell rapport per augusti 2021, bilaga ett, anmäls och läggs till handlingarna.

Sammanfattning

Prognosen för kommunkoncernens resultat, vilket omfattar Enköpings kommun, AB Enköpings hyresbostäder, ENA Energi AB och kommunalförbundet räddningstjänsten Enköping-Håbo uppgår till 209 miljoner kronor varav exploateringsvinster och gatukostnadsersättningar står för 15 miljoner kronor. Prognosen för kommunens resultat exklusive exploateringsvinster och gatukostnadsersättningar uppgår till 132 miljoner kronor vilket motsvarar 4,3 procent av skatteintäkter, generella statsbidrag och kommunalekonomisk utjämning. Det är 42 miljoner kronor eller 1,8 procentenheter bättre resultat jämfört med det finansiella målet för 2022. Det bättre resultatet förklaras främst av kraftigt ökade skatteintäkter, generella bidrag och kommunalekonomisk utjämning med 115 miljoner kronor.

ENA Energi AB redovisar en prognos för helåret som överstiger budgeten med 26 miljoner kronor vilket förklaras av högre el-intäkterna som en följd av ökade marknadspriser. Enköpings kommuns moderbolag AB och AB Enköpings hyresbostäder redovisar bägge något sämre prognoser för helåret jämför med budget samt kommunalförbundet Räddningstjänsten Enköping-Håbo redovisar en prognos för helåret som ligger i linje med budget.

Kommunkoncernens totala investeringsbudget är 1 129 miljoner kronor för 2022 och utfallet för perioden januari-augusti uppgår till 424 miljoner kronor. Prognosen

Sammanträdesdatum
2022-10-25**Kommunstyrelsen**

beräknas till 960 miljoner kronor vilket motsvarar 85 procent av budgeten och ger en budgetavvikelse på 170 miljoner kronor. Kommunkoncernens låneskuld fortsätter att öka i takt med att nya investeringar behöver finansieras. Skulden uppgick per augusti 2022 till totalt 4 102 miljoner kronor, vilket är en ökning med 200 miljoner kronor sedan årsskiftet, och motsvarar 86 000 per invånare. Det är AB Enköpings hyresbostäder och Enköpings kommun som har den största delen av låneskulden. Sedan 2017 har låneskulden ökat med 1 479 miljoner kronor eller 56 procent.

Osäkerheten i den svenska och globala ekonomin är påtaglig och flera bedömare spår att Sverige går in i en lågkonjunktur 2023. SKR:s prognos visar dock en svag BNP-tillväxt under 2023. Kriget i Ukraina är en starkt bidragande faktor till de höga energi- och livsmedelspriser som väntas bestå resterande del av 2022. Den höga inflationen tillsammans med högre räntor bedöms ha en negativ effekt på den globala ekonomin under kommande år.

Befolkningen i Enköpings kommun fortsätter att växa och under fram till augusti 2022 ökade antalet invånare med 290 personer eller 0,6 procent. Jämfört med samma period 2021 är det en minskning med cirka 510 personer. Om tillväxten fortsätter i samma takt under årets fyra sista månader kommer den landa på cirka 1,2 procent vilket är cirka 0,5 procentenheter lägre tillväxttakt än den prognos som gjordes i början av 2022.

Av kommunfullmäktiges 20 verksamhetsmål bedöms samtliga mål vara på rätt väg eller delvis på rätt väg. Den samlade bedömningen av kommunens måluppfyllelse baseras på nämnders och bolagsstyrelser aktiviteter och prognos för måluppfyllelsen att nå målbild 2023. I de fall utfall på nyckelindikatorerna finns har även det vägts in i bedömningen. Bedömningen görs om respektive långsiktigt mål för 2023 är på rätt väg, delvis på rätt väg eller ej på rätt väg. Av kommunfullmäktiges fyra medarbetarmål bedöms två mål ej vara på rätt väg och två mål vara delvis på rätt väg. Den samlade bedömningen är att god ekonomisk hushållning har uppnåtts baserat på den sammantagna måluppfyllelsen från de tre finansiella målen, de 20 verksamhetsmålen inom kommunens sex uppgifter och de fyra medarbetarmålen

Beslutsunderlag

Protokollsutdrag, kommunstyrelsens arbetsutskott, 2022-10-11, § 159

Tjänsteskrivelse, kommunledningsförvaltningen, 2022-10-01

Enköpings kommuns delårsrapport augusti 2022, daterad 2022-10-04

Bilaga 1: Finansrapport för Enköpings kommunkoncern, daterad 2022-08-31



Paragraf 159

Ärendenummer KS2022/449

Enköpings kommuns delårsrapport

Kommunstyrelsens arbetsutskotts förslag

Kommunstyrelsen föreslår kommunfullmäktige att delårsrapporten för januari-augusti 2022 med prognos för 2022 för Enköpings kommun anmäls och läggs till handlingarna.

Kommunstyrelsens beslutar att:

1. Delårsrapporten för januari-augusti 2022 med prognos för 2022 för Enköpings kommun fastställs.
2. Finansiell rapport per augusti 2022, bilaga 1, anmäls och läggs till handlingarna.

Sammanfattning

Prognosen för kommunkoncernens resultat, vilket omfattar Enköpings kommun, AB Enköpings hyresbostäder, ENA Energi AB och kommunalförbundet räddningstjänsten Enköping-Håbo uppgår till 209 miljoner kronor varav exploateringsvinster och gatukostnadsersättningar står för 15 miljoner kronor.

Prognosen för kommunens resultat exklusive exploateringsvinster och gatukostnadsersättningar uppgår till 132 miljoner kronor vilket motsvarar 4,3 procent av skatteintäkter, generella statsbidrag och kommunalekonomisk utjämning. Det är 42 miljoner kronor eller 1,8 procentenheter bättre resultat jämfört med det finansiella målet för 2022. Det bättre resultatet förklaras främst av kraftigt ökade skatteintäkter, generella bidrag och kommunalekonomisk utjämning med 115 miljoner kronor.

ENA Energi AB redovisar en prognos för helåret som överstiger budgeten med 26 miljoner kronor vilket förklaras av högre el-intäkterna som en följd av ökade marknadspriser. Enköpings kommuns moderbolag AB och AB Enköpings hyresbostäder redovisar bägge något sämre prognoser för helåret jämfört med budget samt kommunalförbundet Räddningstjänsten Enköping-Håbo redovisar en prognos för helåret som ligger i linje med budget.

Kommunkoncernens totala investeringsbudget är 1 129 miljoner kronor för 2022 och utfallet för perioden januari-augusti uppgår till 424 miljoner kronor. Prognosen

beräknas till 960 miljoner kronor vilket motsvarar 85 procent av budgeten och ger en budgetavvikelse på 170 miljoner kronor.

Kommunkoncernens låneskuld fortsätter att öka i takt med att nya investeringar behöver finansieras. Skulden uppgick per augusti 2022 till totalt 4 102 miljoner kronor, vilket är en ökning med 200 miljoner kronor sedan årsskiftet, och motsvarar 86 tkr per invånare. Det är AB Enköpings hyresbostäder och Enköpings kommun som har den största delen av låneskulden. Sedan 2017 har låneskulden ökat med 1 479 miljoner kronor eller 56 procent.

Osäkerheten i den svenska och globala ekonomin är påtaglig och flera bedömare spår att Sverige går in i en lågkonjunktur 2023. SKR:s prognos visar dock en svag BNP-tillväxt under 2023. Kriget i Ukraina är en starkt bidragande faktor till de höga energi- och livsmedelspriser som väntas bestå resterande del av 2022. Den höga inflationen tillsammans med högre räntor bedöms ha en negativ effekt på den globala ekonomin under kommande år.

Befolkningen i Enköpings kommun fortsätter att växa och under fram till augusti 2022 ökade antalet invånare med 290 personer eller 0,6 procent. Jämfört med samma period 2021 är det en minskning med cirka 510 personer. Om tillväxten fortsätter i samma takt under årets fyra sista månader kommer den landa på cirka 1,2 procent vilket är cirka 0,5 procentenheter lägre tillväxttakt än den prognos som gjordes i början av 2022.

Av kommunfullmäktiges 20 verksamhetsmål bedöms samtliga mål vara på rätt väg eller delvis på rätt väg. Den samlade bedömningen av kommunens måluppfyllelse baseras på nämnders och bolagsstyrelser aktiviteter och prognos för måluppfyllelsen att nå målbild 2023. I de fall utfall på nyckelindikatorerna finns har även det vägts in i bedömningen. Bedömningen görs om respektive långsiktigt mål för 2023 är på rätt väg, delvis på rätt väg eller ej på rätt väg. Av kommunfullmäktiges fyra medarbetarmål bedöms två mål ej vara på rätt väg och två mål vara delvis på rätt väg.

Den samlade bedömningen är att god ekonomisk hushållning har uppnåtts baserat på den sammantagna måluppfyllelsen från de tre finansiella målen, de 20 verksamhetsmålen inom kommunens sex uppgifter och de fyra medarbetarmålen.

Beslutsunderlag

Tjänsteskrivelse, kommunledningsförvaltningen, 2022-10-01

Enköpings kommuns delårsrapport augusti 2022, daterad 2022-10-04

Bilaga 1: Finansrapport för Enköpings kommunkoncern, daterad 2022-08-31



Kommunledningsförvaltningen
Daniel Nilsson
0171-626289
daniel.nilsson@enkoping.se

Kommunstyrelsen

Enköpings kommuns delårsrapport 2022

Förslag till kommunfullmäktiges beslut

Delårsrapporten för januari-augusti 2022 med prognos för 2022 för Enköpings kommun anmäls och läggs till handlingarna.

Förslag till kommunstyrelsens beslut

1. Delårsrapporten för januari-augusti 2022 med prognos för 2022 för Enköpings kommun fastställs.
2. Finansiell rapport per augusti 2022, bilaga 1, anmäls och läggs till handlingarna.

Ärendet

Bakgrund

Prognosen för kommunkoncernens resultat, vilket omfattar Enköpings kommun, AB Enköpings hyresbostäder, ENA Energi AB och kommunalförbundet räddningstjänsten Enköping-Håbo uppgår till 209 miljoner kronor varav exploateringsvinster och gatukostnadsersättningar står för 15 miljoner kronor.

Prognosen för kommunens resultat exklusive exploateringsvinster och gatukostnadsersättningar uppgår till 132 miljoner kronor vilket motsvarar 4,3 procent av skatteintäkter, generella statsbidrag och kommunalekonomisk utjämning. Det är 42 miljoner kronor eller 1,8 procentenheter bättre resultat jämfört med det finansiella målet för 2022. Det bättre resultatet förklaras främst av kraftigt ökade skatteintäkter, generella bidrag och kommunalekonomisk utjämning med 115 miljoner kronor.

ENA Energi AB redovisar en prognos för helåret som överstiger budgeten med 26 miljoner kronor vilket förklaras av högre el-intäkterna som en följd av ökade marknadspriser. Enköpings kommuns moderbolag AB och AB Enköpings hyresbostäder redovisar bägge något sämre prognoser för helåret jämför med budget samt kommunalförbundet Räddningstjänsten Enköping-Håbo redovisar en prognos för helåret som ligger i linje med budget.

Kommunkoncernens totala investeringsbudget är 1 129 miljoner kronor för 2022 och utfallet för perioden januari-augusti uppgår till 424 miljoner kronor. Prognosen beräknas till 960 miljoner kronor vilket motsvarar 85 procent av budgeten och ger en budgetavvikelse på 170 miljoner kronor.

Kommunkoncernens låneskuld fortsätter att öka i takt med att nya investeringar behöver finansieras. Skulden uppgick per augusti 2022 till totalt 4 102 miljoner kronor, vilket är en ökning med 200 miljoner kronor sedan årsskiftet, och motsvarar 86 tkr per invånare. Det är AB Enköpings hyresbostäder och Enköpings kommun som har den största delen av låneskulden. Sedan 2017 har låneskulden ökat med 1 479 miljoner kronor eller 56 procent.

Osäkerheten i den svenska och globala ekonomin är påtaglig och flera bedömare spår att Sverige går in i en lågkonjunktur 2023. SKR:s prognos visar dock en svag BNP-tillväxt under 2023. Kriget i Ukraina är en starkt bidragande faktor till de höga energi- och livsmedelspriser som väntas bestå resterande del av 2022. Den höga inflationen tillsammans med högre räntor bedöms ha en negativ effekt på den globala ekonomin under kommande år.

Befolkningen i Enköpings kommun fortsätter att växa och under fram till augusti 2022 ökade antalet invånare med 290 personer eller 0,6 procent. Jämfört med samma period 2021 är det en minskning med cirka 510 personer. Om tillväxten fortsätter i samma takt under årets fyra sista månader kommer den landa på cirka 1,2 procent vilket är cirka 0,5 procentenheter lägre tillväxttakt än den prognos som gjordes i början av 2022.

Av kommunfullmäktiges 20 verksamhetsmål bedöms samtliga mål vara på rätt väg eller delvis på rätt väg. Den samlade bedömningen av kommunens måluppfyllelse baseras på nämnders och bolagsstyrelser aktiviteter och prognos för måluppfyllelsen att nå målbild 2023. I de fall utfall på nyckelindikatorerna finns har även det vägts in i bedömningen. Bedömningen görs om respektive långsiktigt mål för 2023 är på rätt väg, delvis på rätt väg eller ej på rätt väg. Av kommunfullmäktiges 4 medarbetarmål bedöms 2 mål ej vara på rätt väg och 2 mål vara delvis på rätt väg.

Den samlade bedömningen är att god ekonomisk hushållning har uppnåtts baserat på den sammantagna måluppfyllelsen från de 3 finansiella målen, de 20 verksamhetsmålen inom kommunens 6 uppgifter och de 4 medarbetarmålen.

Ekonomiska konsekvenser

Ärendet medför inga ekonomiska konsekvenser.

Sociala och miljömässiga konsekvenser

Ärendet medför inga sociala eller miljömässiga konsekvenser.

Beslutsunderlag

Tjänsteskrivelse, daterad 2022-10-01

Enköpings kommuns delårsrapport augusti 2022, daterad 2022-10-04

Bilaga 1: Finansrapport för Enköpings kommunkoncern, daterad 2022-08-31

Daniel Jansson-Hammargren
Kommundirektör
Enköpings kommun

Daniel Nilsson
Ekonomichef
Enköpings kommun

Beslutet skickas till:

Kommunens förtroendevalda revisorer, för kännedom

Samtliga nämnder, för kännedom

Enköpings kommuns delårsrapport augusti 2022

Dnr KS2022/449



Innehållsförteckning

1	Sammanfattning	3
2	Förvaltningsberättelse.....	4
2.1	Den kommunala koncernen.....	4
2.2	Viktiga förhållanden för resultat och ekonomisk ställning.....	4
2.3	Händelser av väsentlig betydelse	7
2.4	God ekonomisk hushållning och ekonomisk ställning	8
2.5	Balanskravsresultat	15
2.6	Kommunens uppgifter och verksamhetsmål	15
2.7	Väsentliga personalförhållanden	35
2.8	Förväntad utveckling	38
3	Ekonomisk redovisning.....	39
3.1	Resultaträkning.....	39
3.2	Balansräkning.....	40
3.3	Noter och tilläggsupplysningar	41
3.4	Driftredovisning.....	46
3.5	Investeringsredovisning kommunkoncern	47
4	Bilagor nämndernas rapporter.....	49
4.1	Kommunstyrelsen	
4.2	Miljö- och byggnadsnämnden.....	
4.3	Socialnämnden	
4.4	Tekniska nämnden	
4.5	Upplevelsenämnden.....	
4.6	Utbildning- och arbetsmarknadsnämnden.....	
4.7	Vård- och omsorgsnämnden	
4.8	Valnämnden	
5	Bilagor bolagens och kommunalförbunds rapporter	201
5.1	Moderbolag (EMAB).....	
5.2	ENA Energi AB	
5.3	AB Enköpings hyresbostäder (EHB)	
5.4	Kommunalförbundet Räddningstjänsten Enköping-Håbo.....	
6	Revisionsberättelse	227

1 Sammanfattning

Prognosen för kommunkoncernens resultat, vilket omfattar Enköpings kommun, AB Enköpings hyresbostäder, ENA Energi AB och kommunalförbundet räddningstjänsten Enköping-Håbo uppgår till 209 miljoner kronor varav exploateringsvinster och gatukostnadsersättningar står för 15 miljoner kronor.

Prognosen för kommunens resultat exklusive exploateringsvinster och gatukostnadsersättningar uppgår till 132 miljoner kronor vilket motsvarar 4,3 procent av skatteintäkter, generella statsbidrag och kommunalekonomisk utjämning. Det är 42 miljoner kronor eller 1,8 procentenheter bättre resultat jämfört med det finansiella målet för 2022. Det bättre resultatet förklaras främst av kraftigt ökade skatteintäkter, generella bidrag och kommunalekonomisk utjämning med 115 miljoner kronor.

ENA Energi AB redovisar en prognos för helåret som överstiger budgeten med 26 miljoner kronor vilket förklaras av högre el-intäkter som en följd av ökade marknadspriser. Enköpings kommuns moderbolag AB och AB Enköpings hyresbostäder redovisar bägge något sämre prognoser för helåret jämfört med budget samt kommunalförbundet Räddningstjänsten Enköping-Håbo redovisar en prognos för helåret som ligger i linje med budget.

Kommunkoncernens totala investeringsbudget är 1 129 miljoner kronor för 2022 och utfallet för perioden januari-augusti uppgår till 424 miljoner kronor. Prognosen beräknas till 960 miljoner kronor vilket motsvarar 85 procent av budgeten och ger en budgetavvikelse på 170 miljoner kronor.

Kommunkoncernens låneskuld fortsätter att öka i takt med att nya investeringar behöver finansieras. Skulden uppgick per augusti 2022 till totalt 4 102 miljoner kronor, vilket är en ökning med 200 miljoner kronor sedan årsskiftet, och motsvarar 86 tusen kronor per invånare. Det är AB Enköpings hyresbostäder och Enköpings kommun som har den största delen av låneskulden. Sedan 2017 har låneskulden ökat med 1 479 miljoner kronor eller 56 procent.

Osäkerheten i den svenska och globala ekonomin är påtaglig och flera bedömare spår att Sverige går in i en lågkonjunktur 2023. SKR:s prognos visar dock en svag BNP-tillväxt under 2023. Kriget i Ukraina är en starkt bidragande faktor till de höga energi- och livsmedelspriser som väntas bestå resterande del av 2022. Den höga inflationen tillsammans med högre räntor bedöms ha en negativ effekt på den globala ekonomin under kommande år.

Befolkningen i Enköpings kommun fortsätter att växa och fram till augusti 2022 ökade antalet invånare med 290 personer eller 0,6 procent. Jämfört med samma period 2021 är det en minskning med cirka 510 personer. Om tillväxten fortsätter i samma takt under årets fyra sista månader kommer den landa på cirka 1,2 procent vilket är cirka 0,5 procentenheter lägre tillväxttakt än den prognos som gjordes i början av 2022.

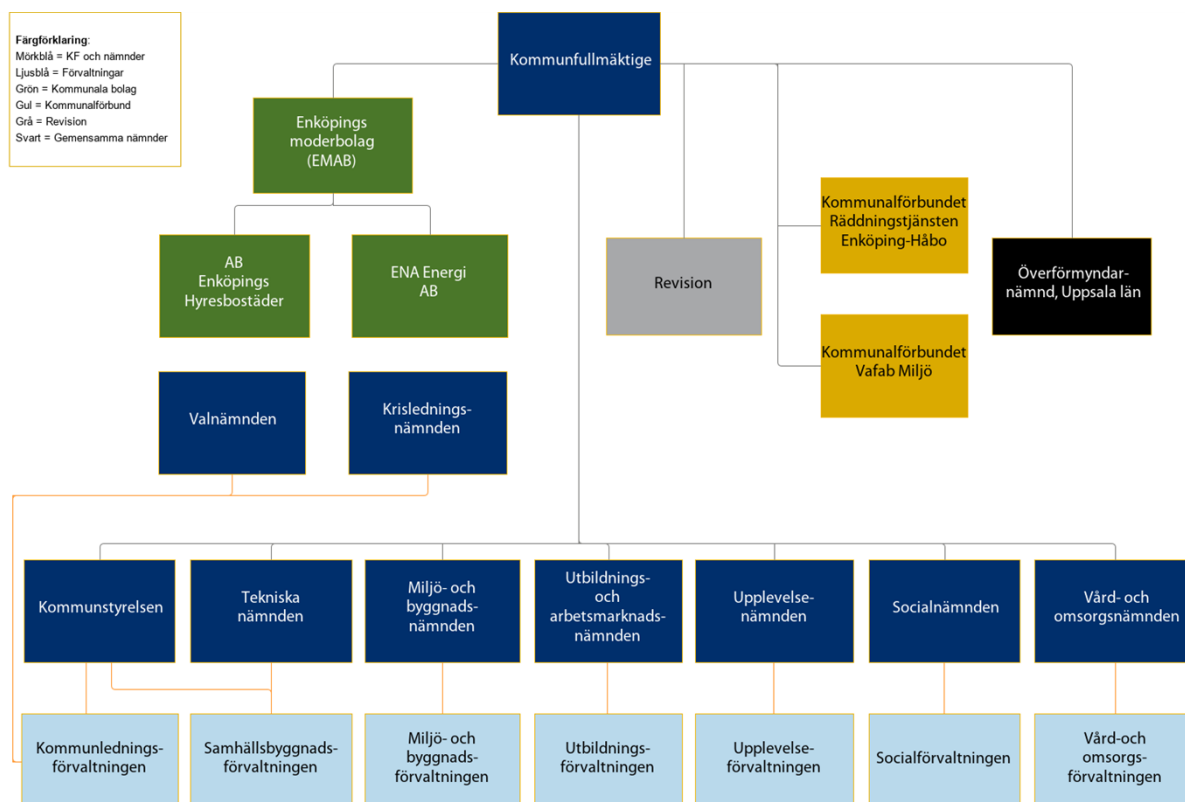
Av kommunfullmäktiges 20 verksamhetsmål bedöms samtliga mål vara på rätt väg eller delvis på rätt väg. Den samlade bedömningen av kommunens måluppfyllelse baseras på nämnders och bolagsstyrelsers aktiviteter och prognos för måluppfyllelsen att nå målbild 2023. I de fall utfall på nyckelindikatorerna finns har även det vägts in i bedömningen. Bedömningen görs om respektive långsiktigt mål för 2023 är på rätt väg, delvis på rätt väg eller ej på rätt väg. Av kommunfullmäktiges 4 medarbetarmål bedöms 2 mål ej vara på rätt väg och 2 mål vara delvis på rätt väg.

Den samlade bedömningen är att god ekonomisk hushållning har uppnåtts baserat på den sammantagna måluppfyllelsen från de 3 finansiella målen, de 20 verksamhetsmålen inom kommunens 6 uppgifter och de 4 medarbetarmålen.

2 Förvaltningsberättelse

I förvaltningsberättelsen lämnas en övergripande bild av kommunkoncernens och kommunens verksamhet samt ekonomiska resultat och prognos för innevarande år. De mål som kommunfullmäktige beslutat om i den långsiktiga planen för 2020–2023 med årsplan och budget 2022 följs upp.

2.1 Den kommunala koncernen



2.2 Viktiga förhållanden för resultat och ekonomisk ställning

Omvärldsanalys

Samhällsekonomi

Baserat på rekordstora överraskningar i de svenska inflationsutfallen hittills under 2022 samt att höga energipriser, i synnerhet på olja och el, väntas bestå året ut revideras inflationsprognosen upp kraftigt. Förutom den höga inflationen är det de stigande räntorna som i hög grad präglar de makroekonomiska utsikterna. Inflations- och ränteuppgången bedöms att ha betydande åtstramande effekter på världsekonomin både i år och åren därefter, en motkraft till den postpandemiska återhämtning som ännu präglar många ekonomier.

Rysslands invasion av Ukraina är en annan viktig faktor just nu. Kriget är starkt bidragande till den senaste tidens energi- och råvaruprisinflation, och höjer osäkerheten vad gäller den ekonomiska utvecklingen framöver. Tillförsikten bland hushåll och företag i Sverige har försvagats sedan invasionen inleddes.

BNP stiger svagt under 2022 och 2023

Den svenska ekonomin bromsar in under 2022. Den höga inflationen, liksom de stigande räntorna (globalt och i Sverige) slår allt mer mot investeringar och hushållens konsumtion i Sverige 2022–2023. Generellt leder mindre optimistiska hushåll och företag till att investeringar skjuts på framtiden eller uteblir. Den höga inflationen påverkar dock alla sektorer och urholkar köpkraften, ekonomin växer svagare än trend 2022–2023 och resursutnyttjandet minskar. Efterfrågan bedöms dock ta fart igen i slutet av 2023.

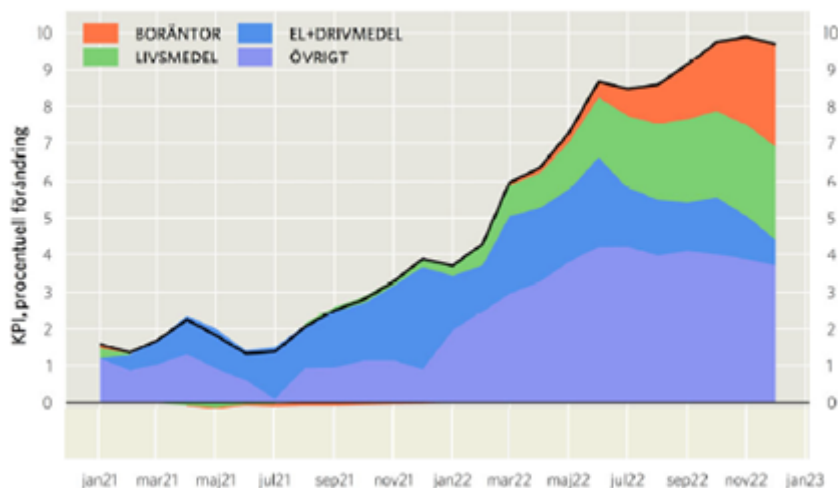
Anställningsplanerna i näringslivet ligger ännu på starka nivåer och orderläget för flera branscher är relativt starkt. Men den svaga produktionsökningstakten som SKR förutser lär dämpa efterfrågan på arbetskraft. Detta sker dock med viss eftersläpning. I nuläget är efterfrågan på arbetskraft stor och rekryteringsläget allmänt sett ansträngt. Sysselsättningsgraden väntas börja vända ner under 2023, men en växande befolkning i arbetsför ålder gör att antalet sysselsatta personer beräknas öka. Konjunkturavmattningen kommer alltså med tiden också att synas på arbetsmarknaden. Men sannolikt kommer företag att vilja behålla personal så länge som möjligt, när det råder så stor brist på arbetskraft med efterfrågad kompetens. Att sysselsättningen inom offentlig sektor inte antas vända ner, såsom i näringslivet, blir en annan motverkande kraft till konjunkturedgången.

KPIF-inflationen på knappa 4 procent i början av 2022 uppgick i juni till 8,5 procent, och mätte 8 procent i juli och 9 procent i augusti. Bakom uppgången 2022 ligger framförallt prishöjningarna på livsmedel. Därtill kvarstår höga energipriser (el och drivmedel), det som 2021 var drivkraften bakom inflationsuppgången. Samtidigt har KPI-inflationen börjat tryckas upp av högre boräntor. Mycket talar för att livsmedelspriserna under hösten 2022 fortsätter att stiga mer än normalt. Likaså finns det en överhängande risk för att de redan höga elpriserna blir än högre i vinter. En fortsatt hög inflation i vår omvärld, liksom en svag svensk krona, talar för att hög importinflation består en tid.

Utsikterna pekar i nuläget inte på någon snar nedgång i inflationen. Därmed infinner sig den stora nedgången i inflationen knappast tidigare än om 7–10 månader.

Diagram: Livsnödvändiga varor får KPI-inflationen att rusa

Procentuell förändring



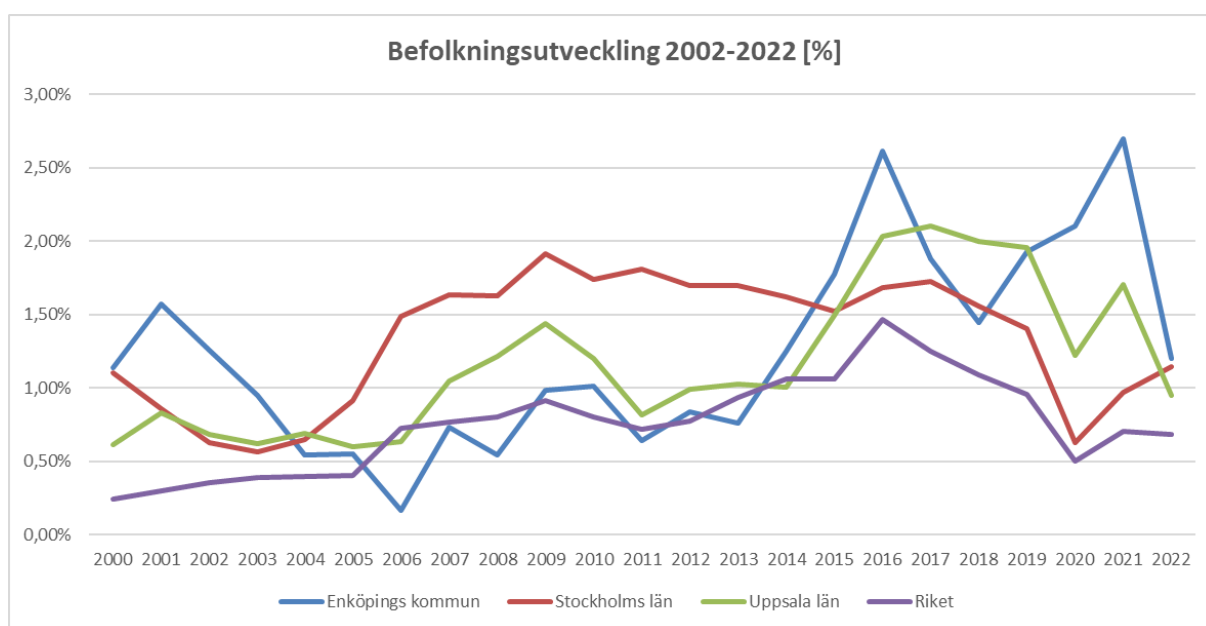
Speciellt under det första halvåret 2023 beräknas KPIF-inflationen falla tillbaka. Mot slutet av året beräknas KPIF-inflationen ligga omkring 2,5 procent, mer än 5 procentenheter lägre än ett år tidigare.

Hög inflation tenderar att ge volatil inflation. Och det senaste årets utveckling är en stor kontrast mot decennier av en tämligen stabil trend av låg inflation (lägre än målet om två procent). Osäkerheten för inflations-prognoserna är således betydande. Därmed är det fullt möjligt att inflationen sjunker tillbaka snabbare än SKR:s prognos förutser, precis som perioden av ovanligt stora prisuppgångar kan komma att fortgå längre än i denna bedömning.

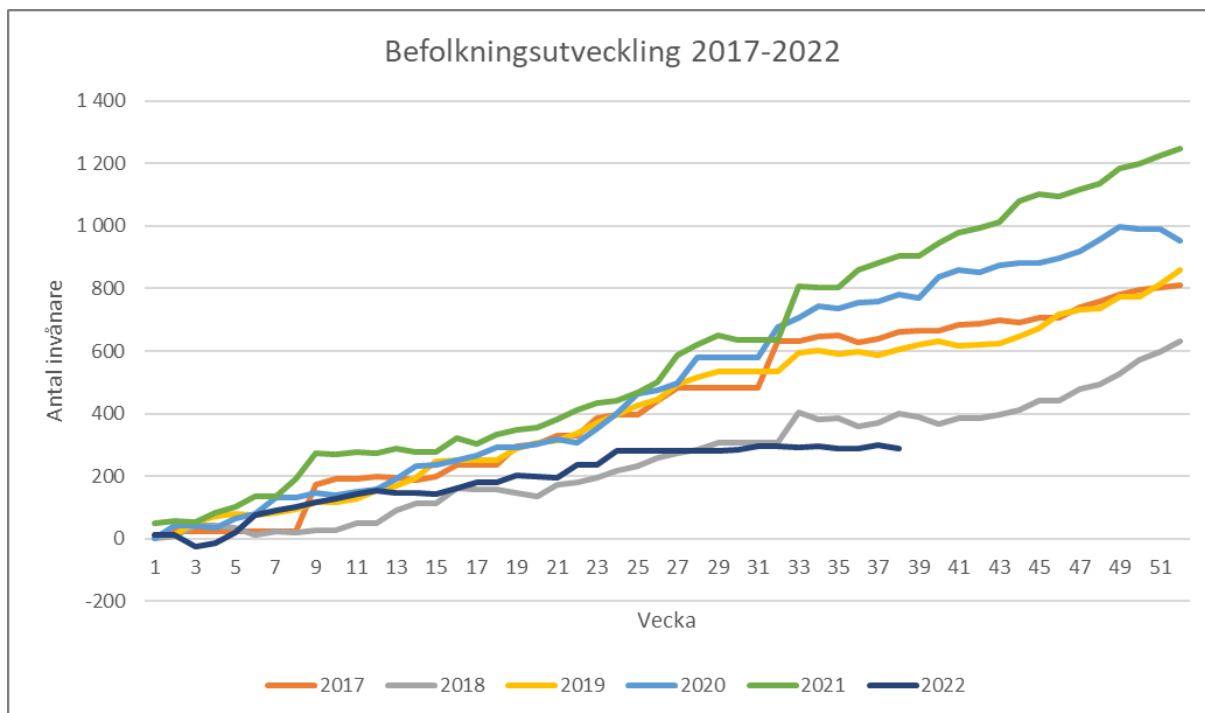
SKR har sett en fortsatt stark återhämtning av lönesumman första halvåret 2022. Arbetsmarknaden utvecklas väl med fler sysselsatta och stigande timlöner. Trots en prognos om bromsande tillväxt beräknas lönesumman för helåret 2022 öka starkt. Under 2023 växlar dock ökningstakten av lönesumman ner till följd av den sämre konjunkturen.

Befolkningsutveckling

Den minskade ökningstakten av befolkningen som Sverige haft sedan 2016 ser ut att ha vänt under 2021. Ökningstakten för riket har ökat från 0,5 procent 2020 till 0,7 procent 2021. Befolkningen i Sverige ökar dels för att det föds fler än det dör, men i än högre utsträckning eftersom fler invandrar än utvandrar. År 2021 steg ökningstakten med 1,7 procent i Uppsala län vilket var en något större omfattning än i Stockholms län som ökade 1,0 procent. Enköpings kommun gick år 2021 mot strömmen och växte med 2,7 procent eller 1 249 invånare, vilket var Sveriges fjärde snabbaste ökningstakt. Det är klart snabbare än i Uppsala län som helhet och snabbare än vad som beräknats i kommunens befolkningsprognos för 2021.



Vid början av 2022 uppgick befolkningsmängden i Enköping till 47 489 invånare och vid utgången av 2025 prognostiseras den till cirka 50 800 invånare, vilket ger en årlig ökning på ungefär 800 invånare de kommande åren. Befolkningen i Enköpings kommun fortsätter att växa och under januari-augusti 2022 ökade befolkningen med 290 personer motsvarande 0,6 procent. Om tillväxtökningen fortsätter i samma takt under resterande del av 2022 för Enköping kommun, kommer den landa på cirka 1,2 procent vilket är cirka 0,5 procentenheter lägre tillväxttakt än den prognos som gjordes i början av 2022. Vid jämförelse mellan 2021 och prognos 2022 för Stockholms län visar prognosen för 2022 att deras befolkningsökning fortsätter att öka och rikets befolkningsökning är i samma nivå som 2021. Prognosen 2022 för Uppsala läns och Enköpings kommuns befolkningsökning minskar jämfört med 2021 där Enköpings kommun har ett större tapp jämfört med Uppsala län.



Befolkningsstillväxten under januari-augusti 2022 uppgick till 290 invånare vilket är ungefär 510 färre jämfört med samma tid 2021. Under en femårsperiod från 2017 till 2022 ses en tydlig minskning av befolkningsökningen för de första åtta månaderna under 2022 jämfört med tidigare år.

2.3 Händelser av väsentlig betydelse

Kriget i Ukraina

I slutet på februari 2022 inledde Ryssland en militär invasion av Ukraina som fortfarande pågår. Kriget i sig och de åtgärder som EU, Storbritannien, USA med flera har infört mot Ryssland och Belarus har påverkat och kommer att påverka Sverige en längre tid. Det har redan resulterat i ökade energipriser, råvarupriser, matpriser samt ett högre ränteläge. Det har också lett till en stor osäkerhet hur den globala och svenska ekonomin kommer att utvecklas, och följaktligen kommunens skatteunderlag.

Högre elpriser

ENA Energi AB har gynnats ekonomiskt av det höga priset på el-marknaden, då ENA Energi AB producerar el och säljer mot elbörsen. Prisökningen påbörjades hösten 2021 och har fortsatt under 2022.

Covid-19

Smittspridningen av covid-19 som tog fart i början av 2020 har minskat kraftigt under våren 2022. Från och med den 1 april klassas covid-19 inte längre som en allmänfarlig och samhällsfarlig sjukdom och därmed har samtliga restriktioner tagits bort. Verksamheterna i kommunen har därmed i stort kunnat återgå till ett mer normalt läge.

Brand i hyreshus

En större brand på Bergsgatan i slutet av 2021 där AB Enköping hyresbostäders hyresgäster i ett helt trapphus fick evakueras påverkar resultatet under tertial 1 och 2 2022 då kostnaden beräknas till cirka 6,5 miljoner kronor att återställa skadorna i trapphus och lägenheter.

2.4 God ekonomisk hushållning och ekonomisk ställning

God ekonomisk hushållning

Ett centralt begrepp i Enköpings kommuns planering är hållbar utveckling vilket utgår från social, ekonomisk och ekologisk hållbarhet. God ekonomisk hushållning är en grundläggande del i den hållbara utvecklingen. För att uppnå en god ekonomisk hushållning ska Enköpings kommun ha en ekonomi i balans och sträva efter att beslutade resurser används för rätt ändamål och på ett effektivt sätt.

God ekonomisk hushållning bedöms genom en samlad bedömning av måluppfyllelsen av de finansiella målen, verksamhetsmålen inom kommunens sex uppgifter och medarbetarmålen.

För delårsrapporten 2022 är bedömningen att kraven för god ekonomisk hushållning kommer uppnås för kommunen. Det baseras på den sammantagna måluppfyllelsen från de 3 finansiella målen, de 20 verksamhetsmålen inom kommunens 6 uppgifter och de 4 medarbetarmålen.

Finansiella mål

Prognosen exklusive exploateringsvinster och gatukostnadsersättningar uppgår till 132 miljoner kronor eller 4,3 procentenheter bättre än kommunens budgeterade finansiella mål på 90 miljoner kronor eller 2,5 procent för 2022. Det bättre resultatet förklaras främst av ökade skatteintäkter, generella bidrag och kommunalekonomisk utjämning.

Soliditeten beräknas bli 29 procent och självfinansieringsgraden beräknas bli 52 procent, vilket innebär att soliditeten och självfinansieringsgraden är högre än de finansiella målen för 2022. Det förklaras av ett högre resultat samtidigt som investeringarna blev lägre än budgeterat.

Mer utförlig information om de finansiella målen finns under avsnittet "Kommunens resultat".

Verksamhetsmål

Kommunfullmäktiges långsiktiga plan baseras på ett antal uppgifter som kommunen har till uppdrag att tillhandahålla kommunens invånare. Med kommunens uppgifter som bas har 20 långsiktiga mål för 2023 skapats. Kommunens nämnder beslutar om årliga prioriterade satsningar i syfte att nå de långsiktiga målen 2023.

Bedömning för året grundas på resultatet av kommunfullmäktiges mål och indikatorer samt om nämnder och bolagsstyrelser genomfört sina prioriterade satsningar för året för att nå målbild 2023. I bedömningen av måluppfyllelse tas även hänsyn till annan betydelsefull information för verksamhetsområdet. Utifrån det görs en uppskattning om respektive långsiktigt mål för 2023 är på rätt väg, delvis på rätt väg eller ej på rätt väg.

Från och med medborgarundersökningen 2021 så ändrade SCB frågeformuläret samt svarsalternativ jämfört med tidigare undersökning. Med anledning av förändringen kan jämförelse med tidigare år inte göras. Indikatorerna som berörs var 1a, 2a-2b, 3a-3d, 11c-11e, 12a-12b, 16a samt 16c.

I delårsrapporten 2022 bedöms 13 mål vara på rätt väg och 7 mål vara delvis på rätt väg för att nå målbilden 2023. Mer utförlig information om målbedömningarna och indikatorernas utveckling finns under avsnittet "Kommunens uppgifter och verksamhetsmål".

Medarbetarmål

Kommunfullmäktige har beslutat om fyra medarbetarmål för perioden 2020-2023. Två av målen bedöms delvis vara på rätt väg och två bedöms ej vara på rätt väg för att nå måluppfyllelsen år 2023.

Årets medarbetarundersökning visar att både medarbetarengagemanget och chefers förutsättningar att göra ett bra jobb har sjunkit jämfört med föregående år. Bedömningen är därför att målen inte utvecklas åt rätt håll för att nå målet 2023.

Året inleddes med väldigt hög sjukfrånvaro vilket kan förklaras av ett utbrott av covid-19 som skedde i januari/februari. Därefter har det varit en sjunkande trend månad för månad. Den externa personalomsättningen ligger vid delåret något under målet på 8 procent. Personalomsättningen sker inte jämt under året utan varierar stort mellan månaderna, där bland annat en hög omsättning inom skolverksamheten kan ses i samband med skolstart i augusti. Då utvecklingen kring målen om sjukfrånvaro och personalomsättning ändå bedöms som positivt men troligtvis inte sker i den takt vi behöver för att nå målet 2023 görs bedömningen att målen delvis är på rätt väg för att nå målet 2023.

Mer utförlig information om medarbetarmålen finns under avsnittet "Väsentliga personalförhållanden".

Kommunkoncernens resultat

Enköpings kommun har organiserat sin verksamhet i en koncern. Kommunkoncernen och de sammanställda räkenskaperna omfattar förutom kommunen även de kommunalt helägda bolagen Enköpings kommuns moderbolag AB (EMAB), AB Enköpings Hyresbostäder (EHB) och ENA Energi AB (ENA) samt även 65 procent av kommunalförbundet Räddningstjänsten Enköping-Håbo.

Kommunkoncernens prognos uppgår till 209 miljoner kronor, varav 15 miljoner kronor i exploateringsvinster och gatukostnadsersättningar. Det är 79 miljoner kronor bättre än budgeten för 2022. Överskottet beror främst på kommunens positiva prognos på motsvarande 147 miljoner kronor, vilket förklaras i huvudsak av högre skatteintäkter än beräknat. ENA Energi AB:s positiva prognos på motsvarande 44 miljoner kronor bidrar också till den positiva prognosen för kommunkoncernen.

Finansiella mål

Finansiella mål 2020-2023

Kommunens tre långsiktiga finansiella mål för perioden 2020–2023 är:

- Resultatet ska inte understiga 2 procent av skatteintäkter, generella bidrag och utjämning för perioden 2020–2023
- Soliditeten ska inte understiga 20 procent för perioden 2020–2023
- Självfinansieringsgraden ska vara inom intervallet 50–100 procent för perioden 2020–2023

Finansiella mål 2022

Finansiella mål 2022	Långsiktigt mål	Mål 2022	Prognos
25 .a Resultatet ska inte understiga 2 procent av skatteintäkter, generella statsbidrag och utjämning för perioden 2020-2023	≥ 2%	≥ 2,5%	4,3%
26 .a Soliditeten ska inte understiga 20 procent för perioden 2020-2023	≥ 20%	≥ 25%	29%
27 .a Självfinansieringsgraden ska vara inom intervallet 50-100 procent för perioden 2020-2023	≥ 50%	≥ 50%	53%

Prognosen för kommunens tre finansiella mål är att samtliga tre mål kommer att uppnås under 2022.

Prognosen för resultatmålet beräknas bli 4,3 procent vilket är 1,8 procentenheter bättre än beslutat mål på 2,5 procent för 2022. Soliditeten beräknas bli 29 procent vilket motsvarar 4 procent bättre än uppsatt mål samt självfinansieringsgraden beräknas bli 53 procent vilket är 3 procent bättre än uppsatt mål för 2022.

Kommunens resultat

Prognosen för kommunens resultat exklusive exploateringsvinster och gatukostnadsersättningar uppgår till 132 miljoner kronor vilket motsvarar 4,3 procent av skatteintäkter, generella statsbidrag och kommunalekonomisk utjämning. Det är 42 miljoner kronor eller 1,8 procentenheter bättre resultat jämfört med det finansiella målet för 2022. Prognosen för kommunens resultat inklusive exploateringsvinster och gatukostnadsersättningar uppgår till 147 miljoner kronor, vilket motsvarar 57 miljoner kronor bättre resultat jämfört med budget. Det bättre resultatet förklaras främst av att skatteintäkter, generella bidrag och kommunalekonomisk utjämning ökar med 115 miljoner kronor, räntor på långsiktiga lån minskar med 6 miljoner kronor, pensionskostnaderna ökar med 1 miljon kronor samt exploateringsvinster och gatukostnadsersättningar ökar motsvarande 15 miljoner kronor jämfört med budgeten. Nämndernas prognoser för helåret visar underskott med 82 miljoner kronor, där socialnämndens underskott uppgår till 31 miljoner kronor, tekniska nämndens underskott uppgår till 29 miljoner kronor och vård- och omsorgsnämndens underskott uppgår till 27 miljoner kronor.

Kommunfullmäktige har beslutat i september om en tilläggsbudget för 2022 där intäkterna för skatter, bidrag och utjämning ökar med 85 miljoner kronor, tekniska nämndens budgetram ökar med 29 miljoner kronor samt vård- och omsorgsnämndens budgetram ökar med 24 miljoner kronor. Tilläggsbudgeten innebär att kommunens budget för 2022 ökar från 90 miljoner kronor till 123 miljoner kronor, men resultatmålet på 2,5 % kvarstår. Årsprognosen för tekniska nämnden visar då ett underskott med 0,4 miljoner kronor och vård- och omsorgsnämnden ett underskott med 3 miljoner kronor. Prognosen för kommunens resultat exklusive exploateringsvinster och gatukostnadsersättningar uppgår efter tilläggsbudgeten till 132 miljoner kronor vilket motsvarar 4,2 procent av skatteintäkter, generella statsbidrag och kommunalekonomisk utjämning. Det är 9 miljoner kronor eller 1,7 procentenheter bättre resultat jämfört med det finansiella målet för 2022. För presenterade siffror i delårsrapporten 2022 har hänsyn inte tagits utifrån beslutad tilläggsbudget 2022 då kommunfullmäktiges beslut fattades efter augusti månad.

Nämndernas resultaträkning

Intäkter / Kostnader (mnkr)	Bokslut 2021	Utfall augusti 2021	Utfall augusti 2022	Budget 2022	Prognos helår 2022	Avvikelse prognos mot budget
Taxor och avgifter	126,6	82,4	97,5	131,9	143,9	12,0
Bidrag (intäkter)	260,3	170,5	158,9	176,7	219,2	42,5
Övriga intäkter	690,7	449,1	465,7	710,9	702,9	-8,0
Summa intäkter	1 077,7	702,0	722,1	1 019,6	1 066,0	46,4
Personalkostnader	-1 888,7	-1 253,7	-1 328,1	-2 014,5	-2 010,8	3,7
Bidrag (kostnader)	-100,9	-66,2	-65,1	-98,6	-101,0	-2,5
Köp av verksamhet	-540,3	-343,3	-393,8	-539,2	-597,8	-58,5
Lokalhyror	-435,1	-287,0	-290,5	-440,1	-441,7	-1,6
Övriga driftskostnader	-726,7	-463,9	-493,6	-680,2	-751,6	-71,4
Kapitaltjänstkostnader	-190,1	-121,8	-128,5	-202,0	-200,1	1,9
Summa kostnader	-3 881,8	-2 535,9	-2 699,6	-3 974,6	-4 103,0	-128,4
Summa totalt (mnkr)	-2 804,1	-1 833,9	-1 977,5	-2 955,0	-3 037,0	-82,0

Nämndernas drift

Verksamhet (mnkr)	Bokslut 2021	Utfall augusti 2021	Utfall augusti 2022	Budget 2022	Prognos helår 2022	Avvikelse prognos mot budget
Kommunfullmäktige och revision	-8,2	-5,2	-5,3	-9,1	-8,9	0,2
Kommunstyrelsen	-165,5	-110,6	-104,6	-176,3	-169,5	6,8
Räddningstjänst, medlemsbidrag	-42,5	-28,3	-29,6	-44,4	-44,4	0,0
Överförmyndarnämnd	-4,2	-2,9	-3,0	-4,8	-4,6	0,2
Miljö- och byggnadsnämnd	-17,8	-10,0	-8,4	-24,4	-18,1	6,3
Socialnämnd	-226,5	-150,3	-170,1	-232,1	-263,2	-31,1
Teknisk nämnd	-112,9	-70,4	-107,8	-133,0	-162,1	-29,1
Upplevelsenämnd	-159,9	-106,7	-100,6	-152,9	-151,8	1,1
Utbildning och arbetsmarknadsnämnd	-1 217,6	-782,8	-842,7	-1 273,6	-1 283,1	-9,5
Valnämnd	-0,2	-0,1	-0,7	-1,0	-0,9	0,1
Vård- och omsorgsnämnd	-848,8	-566,6	-604,7	-903,4	-930,4	-27,0
Totalt (mnkr)	-2 804,1	-1 833,9	-1 977,5	-2 955,0	-3 037,0	-82,0

Bolagen och förbundets resultat

Enköpings kommuns moderbolag AB redovisar ett sämre resultat än budget. Underskottet förklaras av högre kostnader för konsulttjänster och högre räntekostnader än budgeterat.

ENA Energi AB redovisar en prognos för helåret med ett större överskott jämfört med budget. ENA Energi AB har gynnats ekonomiskt av det höga marknadspriset på el-marknaden. Bolaget har under första och andra tertiet påverkats av Rysslands invasion av Ukraina genom ökade priser på bränsle, stål och kemikalier.

AB Enköpings hyresbostäder redovisar något sämre prognos för helåret jämfört med budget. Intäkterna har ökat men driftkostnaderna har ökat mer än intäkterna jämfört med budgeten. En större brand på Bergsgatan i slutet av 2021 där EHB:s hyresgäster i ett helt trapphus fick evakueras påverkar resultatet under första och andra tertial 2022 då kostnaden beräknas till cirka 6,5 miljoner kronor att återställa skadorna i trapphus och lägenheter.

Kommunalförbundet Räddningstjänsten Enköping-Håbo redovisar en prognos för helåret som ligger i linje med budget.

Verksamhet (mnkr)	Bokslut 2021	Utfall augusti 2021	Utfall augusti 2022	Budget 2022	Prognos helår 2022	Avvikelse prognos mot budget
Moderbolag (EMAB)	-2	-2,4	-2,9	-5,5	-7,1	-1,6
ENA Energi AB	0	23,7	39,6	17,5	43,6	26,1
AB Enköpings hyresbostäder (EHB)	9	35,6	28,5	27,5	24,8	-2,7

Kommunförbundet Räddningstjänsten Enköping-Håbo	0	-0,7	0,1	0,1	0,1	0,0
Totalt (mnkr)	7	56,2	65,3	39,6	61,4	21,8

Investeringar

Kommunkoncernens totala investeringsbudget är 1 129 miljoner kronor och utfallet för perioden januari-augusti uppgår till 424 miljoner kronor. Prognosen beräknas till 960 miljoner kronor vilket motsvarar 85 procent av budgeten och ger en budgetavvikelse på 170 miljoner kronor.

Investeringar kommunkoncern (mnkr)	Total budget 2022	Utfall augusti 2022	Prognos 2022	Avvikelse prognos mot total budget
Kommun				
Skattefinansierad verksamhet	-621,3	-321,5	-616,8	4,5
Taxefinansierad verksamhet	-310,7	-59,5	-208,8	101,9
Summa kommun	-932,0	-381,0	-825,6	106,4
Kommunala bolag				
AB Enköpings hyresbostäder	-161,0	-18	-97	64,0
ENA Energi AB	-33,2	-21,3	-33,2	0,0
Summa kommunala bolag	-194,2	-39,3	-130,2	64,0
Kommunalförbund				
Räddningstjänsten Enköping-Håbo (ägarandel 65%)	-3,2	-3,6	-3,9	-0,7
Summa kommunkoncern (mnkr)	-1 129,4	-423,9	-959,7	169,7

Kommunens investeringsbudget för skatte- och taxefinansierade investeringar uppgår till 932 miljoner kronor och utfallet är 381 miljoner kronor. Prognostiserad avvikelse vid årets slut beräknas till 106 miljoner kronor.

För taxefinansierad verksamhet finns det en differens mellan tekniska nämndens delårsrapport och kommunens delårsrapport. Den prognos som gäller är den som rapporteras i kommunens delårsrapport, det vill säga 209 miljoner kronor. Tekniska nämnden kommer att få en uppdaterad prognos i oktober.

Prognosen för taxefinansierad verksamhet ger en avvikelse mot budget på 102 miljoner kronor. Avvikelsen beror på att entreprenader för flera större projekt, som till exempel avloppsreningsverket, har flyttats fram i tiden. Även utbyggnad av vatten och avlopp till omvandlingsområdena (Märsön, Kolarvik Sjöängarna och Ekudden) är försenat och ger en budgetavvikelse i år på 51,8 miljoner kronor. Projekten befinner sig i planerings- och projekteringsfas.

De skattefinansierade verksamheterna beräknar att i stort sett hela investeringsbudgeten är förbrukad vid årets slut och prognostiserar en avvikelse på 4,5 miljoner kronor.

Inom fastighetshetsunderhållet (planerat underhåll) prognostiseras en avvikelse på 18 miljoner kronor lägre än budget, avvikelsen beror på att flera projektstarter har flyttats fram i tiden.

Gata- parkverksamheten prognostiserar en budgetavvikelse på 21,4 miljoner kronor, vilket till

största delen förklaras av förändrade tidplaner för projekten nytt linjenät Region Uppsala och GA korsning Stockholmsvägen – Österleden, som gör att utgifterna under året ökar men båda projektens totala budget är oförändrade. Projektet nytt linjenät Region Uppsala finansieras delvis av investeringsbidrag.

Inom området verksamhetslokaler prognostiseras projektet nytt gymnasium att överskrida årets budget med 102,7 miljoner kronor utifrån tid- och betalningsplan mot entreprenören. Grundskola Lillsidan väntar politiskt beslut och årets utfall prognostiseras att bli 54,9 miljoner kronor under årets budget. Projektens totala budget är oförändrade.

De kommunala bolagen står tillsammans för 194 miljoner kronor eller 17 procent av kommunkoncernens totala budget, varav AB Enköpings hyresbostäders budget utgör 161 miljoner kronor och ENA Energi AB:s budget utgör 33 miljoner kronor. Tillsammans prognostiserar bolagen en budgetavvikelse på 64 miljoner kronor som förklaras av att EHB erhållit statligt investeringsstöd för nyproduktion på 66 miljoner kronor.

Investeringsprojekt

Avslutade projekt under året är förskolan i Hummelsta och brandstationen i Fjärdhundra, där har verksamheterna flyttat in i lokalerna under sommaren.

Byggnation av förskolorna Ripan, Skolsta och Storskogen pågår och förväntas att tas i bruk under 2025.

Byggnation av nytt gymnasium pågår och beräknas att färdigställas under 2024. Upphandlingen av ett nytt gymnasium blev lägre än kalkylerat och en omfördelning av budgetmedel har gjorts under året. 20 miljoner kronor har omfördelats från projektet nytt gymnasium till projektet nytt LSS-boende i Åkersberg. Projektet nytt gymnasium har därmed en ny projektbudget på 530 miljoner kronor. Även en omfördelning på 3,4 miljoner kronor har gjorts från upplevelsenämndens projekt konstgräsplan, där 3,0 miljoner kronor fördelats till LSS Åkersberg och 0,4 miljoner kronor fördelats till inventarier inom vård- och omsorgsnämnden. Projektet LSS-boende Åkersberg planeras att vara klart för att tas i bruk under våren 2024.

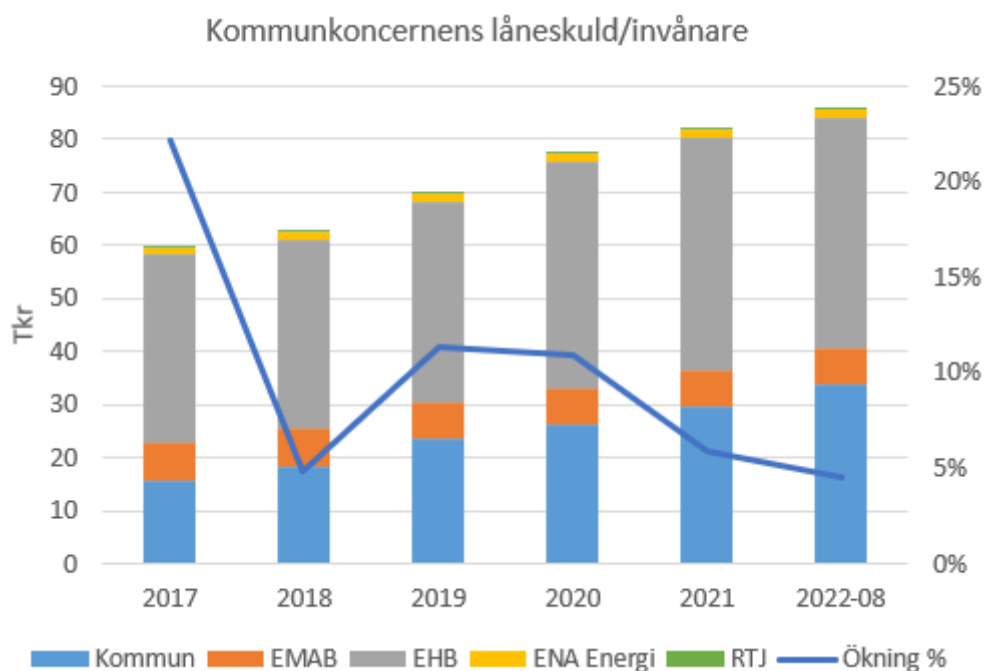
Programhandlingar för grundskolorna Örsundsbro och Lillsidan pågår och de beräknas att bli klara under hösten 2022.

Omklädningsrum på Korsängsfältet är beslutat och beräknas att tas i bruk till årsskiftet 2024. Speakertorn och läktare på Korsängsfältet väntar på politiskt beslut. C-paviljongen på Enavallen beräknas att upphandlas under våren 2023.

Programhandling för kulturhus Joar pågår och beräknas vara klar till årsskiftet. Upphandling av ett nytt avloppsreningsverk beräknas ske i början av 2023.

Låneskuld och borgensåtagande

Kommunkoncernens låneskuld uppgick till totalt 4 102 miljoner kronor (3 902 miljoner kronor) vid utgången av augusti 2022, vilket motsvarar 86 tusen kronor per invånare och motsvarar en ökning på 5 procent sedan årsskiftet. Under året har kommunen ökat sin upplåning med 200 miljoner kronor, för att finansiera större pågående investeringar. Låneskulden fördelas mellan kommunen med 1 615 miljoner kronor, Enköpings kommuns moderbolag AB med 320 miljoner kronor, AB Enköpings hyresbostäder med 2 090 miljoner kronor och ENA Energi AB med 62 miljoner kronor samt Räddningstjänsten Enköping-Håbos 14 miljoner kronor, vilket motsvarar 65 procent av kommunalförbundet totala låneskuld.



Kommunen tecknar borgen för lån till kommunalt ägda bolag och kommunalförbund, men även för andra externa verksamheter. Kommunens samlade borgensåtaganden är oförändrade sedan årsskiftet och uppgick sista augusti 2022 till 2 560 miljoner kronor. Kommunen har inte infriat några borgensåtaganden under 2022 och inga indikationer finns att det ska behöva ske några infrianden under de kommande åren.

Exploatering

Kommunens exploateringsverksamhet utvecklar och iordningställer mark för bostads- och verksamhetsområden. Projekten sträcker sig ofta över flera år vilket leder till att slutredovisningen kan ske flera år i framtiden. Inkomsterna avser intäkter för markförsäljning, exploateringsbidrag och gatukostnadsersättningar från exploitörerna. Utgifterna avser kostnader för inköp och iordningställande av mark och utgifter för att bygga ut kommunala anläggningar inom exploateringsområdena

För de första åtta månaderna 2022 uppgick exploateringsverksamhetens samlade inkomster till 30,8 miljoner kronor och utgifterna till 17,4 miljoner kronor. Resultatet för avslutade projekt och fastighetsförsäljningar uppgick till 15,4 miljoner kronor. I resultatet ingår realisationsvinster från försäljning av exploateringstomter med 12,2 miljoner kronor främst gällande Romberga 23:57. Försäljning av tomträtter uppgick till 2,5 miljoner kronor, försäljning av tillskottsmark Galgvreten 2:44 samt del av Galgvreten 2:18 och fasta kostnadsförda driftkostnader med 17,4 miljoner kronor.

I kommunens finansiella resultatmål exkluderas exploateringsvinster och gatukostnadsersättningar, vilket sammanlagt uppgår till 15,4 miljoner kronor för 2022-08. I beräkningen av dessa jämförelsestörande poster ingår inte de fasta kostnadsförda driftkostnaderna.

Exploateringsvinster och gatukostnadsersättningar (mnkr)	Utfall 202208
Gatukostnadsersättningar	-
Resultat från försäljning av exploateringstomter	12,9
Resultat från försäljning av tomträtter	2,5
Summa	15,4

2.5 Balanskravsresultat

Enligt årsprognosen bedöms Enköpings kommun att uppfylla det lagstadgade balanskravet med ett resultat exklusive realisationsvinster på 140 miljoner kronor. Balanskravet innebär att kommuner inte får besluta om en budget där kostnaderna överstiger intäkterna. Om resultatet vid årets slut blir negativt måste det kompenseras med överskott inom tre år. En så kallad balanskravsutredning genomförs varje år för att fastställa om balanskravet är uppfyllt. Enligt utredningen kommer kommunen uppfylla balanskravet 2022 och har inga underskott från tidigare år att återställa.

Balanskravsutredning (mnkr)	Utfall 202208	Prognos 202212
Årets resultat enligt resultaträkningen	234,6	147,4
Samtliga realisationsvinster	-6,8	-7,2
Realisationsvinster enligt undantagsmöjlighet	0	0
Realisationsförluster enligt undantagsmöjlighet	0	0
Orealiserade vinster och förluster i värdepapper	0	0
Återföring av orealiserade vinster och förluster i värdepapper	0	0
Årets resultat efter balanskravsjusteringar	227,8	140,2
Reservering av medel till resultatutjämningsreserv	0	0
Användning av medel från resultatutjämningsreserv	0	0
Årets balanskravsresultat	227,8	140,2

Från och med 2013 finns en möjlighet att reservera överskott till en resultatutjämningsreserv (RUR). I kommunens RUR finns sedan tidigare avsatt 30,4 miljoner kronor från åren 2010–2016. Kommunen har inte nyttjat reserven 2022.

2.6 Kommunens uppgifter och verksamhetsmål

Kommunfullmäktiges långsiktiga plan baseras på ett antal uppgifter som kommunen har till uppdrag att tillhandahålla kommunen invånare.



Uppgifterna utgår från både kommunens frivilliga och lagstyrda uppdrag.

- *Delaktighet och demokrati*
- *Livslångt lärande*
- *Självständigt liv*

- *Gemenskap och upplevelser*
- *Hållbar livsmiljö*
- *Näringsliv och arbetsmarknad*

Med kommunens uppgifter som bas har 20 långsiktiga mål för 2023 skapats. Kommunens nämnder beslutar om årliga prioriterade satsningar i syfte att nå de långsiktiga målen 2023.

Bedömningen görs enligt följande skala i delåret:

- På rätt väg: Vi ligger bra till för att nå målet 2023
- Delvis på rätt väg: Vi är på rätt väg men troligtvis inte i den takt vi behöver för att nå målet 2023
- Ej på rätt väg: Utvecklingen står stilla eller går åt fel håll för att nå målet 2023

Kommunens uppgift	KF mål 2023	Måluppfyllelse 2020	Måluppfyllelse 2021	Måluppfyllelse aug 2022
Delaktighet och demokrati	Mål 1: Det finns flera ändamålsenliga sätt att komma i kontakt med kommunen och man får snabba svar på sina frågor	● På rätt väg	● På rätt väg	● På rätt väg
	Mål 2: Enköpingsborna känner förtroende för hur kommunen styrs och känner att de kan vara delaktiga i kommunens utveckling	■ Ej på rätt väg	■ Ej på rätt väg	◆ Delvis på rätt väg
	Mål 3: De som bor på landsbygden känner att deras del av kommunen också utvecklas	● På rätt väg	◆ Delvis på rätt väg	◆ Delvis på rätt väg
Livslångt lärande	Mål 4: Alla elever i grundskolan går ut 9:e klass med gymnasiebehörighet	● På rätt väg	● På rätt väg	● På rätt väg
	Mål 5: Alla elever fullföljer gymnasieskolan med examen	● På rätt väg	■ Ej på rätt väg	◆ Delvis på rätt väg
	Mål 6: Enköping är en attraktiv skolkommun för både personal, elever och föräldrar	● På rätt väg	● På rätt väg	● På rätt väg
	Mål 7: Alla elever och studerande får vägledning och stöd utifrån sina egna behov och förutsättningar	● På rätt väg	● På rätt väg	● På rätt väg
Självständigt liv	Mål 8: I Enköping har vi väl fungerande metoder och arbetssätt för integrering	● På rätt väg	● På rätt väg	● På rätt väg
	Mål 9: Personer i behov av stöd får det utifrån sina behov och på rätt nivå	● På rätt väg	◆ Delvis på rätt väg	● På rätt väg
	Mål 10: Arbetssökande i Enköping får stöd för att etablera sig på	◆ Delvis på rätt väg	◆ Delvis på rätt väg	◆ Delvis på rätt väg

Kommunens uppgift	KF mål 2023	Måluppfyllelse 2020	Måluppfyllelse 2021	Måluppfyllelse aug 2022
	arbetsmarknaden eller i annan sysselsättning			
Gemenskap och upplevelser	Mål 11: Enköping har ett brett och tillgängligt utbud av aktiviteter och upplevelser	◆ Delvis på rätt väg	◆ Delvis på rätt väg	◆ Delvis på rätt väg
	Mål 12: Kommunens offentliga miljöer är inbjudande, trygga och tillgängliga	● På rätt väg	● På rätt väg	● På rätt väg
	Mål 13: Enköpings kommun har ett attraktivt samarbete med föreningsliv och företagare i leveransen av service till invånarna	● På rätt väg	◆ Delvis på rätt väg	◆ Delvis på rätt väg
Hållbar livsmiljö	Mål 14: Enköping är en klimatsmart, fossilfri och väl fungerande kommun där det är enkelt att ha en hållbar livsstil	● På rätt väg	● På rätt väg	● På rätt väg
	Mål 15: I kommunen tar vi ansvar för vår natur och bidrar till hållbara miljöer	● På rätt väg	● På rätt väg	● På rätt väg
	Mål 16: Enköpings kommun ska präglas av trygghet, jämställdhet och tillit	● På rätt väg	● På rätt väg	● På rätt väg
	Mål 17: Vi tar tillvara på landsbygdens och Mälarens resurser och möjligheter	■ Ej på rätt väg	■ Ej på rätt väg	◆ Delvis på rätt väg
	Mål 18: Kransorternas utveckling och tillväxt är viktig för dess invånare, men även för den omkringliggande landsbygden	◆ Delvis på rätt väg	◆ Delvis på rätt väg	● På rätt väg
Näringsliv och arbetsmarknad	Mål 19: Enköping är en attraktiv kommun för företag och organisationer	● På rätt väg	● På rätt väg	● På rätt väg
	Mål 20: Enköping har en stark besöksnäring	◆ Delvis på rätt väg	● På rätt väg	● På rätt väg

Nedan redovisas en uppföljning per verksamhetsmål. Bedömning för året grundas på resultatet av kommunfullmäktiges mål och indikatorer samt om nämnder och bolagsstyrelser genomfört sina prioriterade satsningar för året för att nå målbild 2023. I bedömningen av måluppfyllelse tas även hänsyn till annan betydelsefull information för verksamhetsområdet. Utifrån det görs en uppskattning om respektive långsiktigt mål för 2023 är på rätt väg, delvis på rätt väg eller ej på rätt väg.

Delaktighet och demokrati

Om uppgiften

Vi ska skapa goda förutsättningar för Enköpingsborna att ta del av och påverka samhällsutvecklingen, direkt eller indirekt genom sina folkvalda. Förutsättningar för det skapas till exempel genom tydliga och transparenta politiska processer men också direkt med medborgarna genom information, medborgardialog och insyn i kommunens gemensamma angelägenheter.

Kommunfullmäktige har beslutat om tre mål kopplat till uppgiften. Ett av målen bedöms vara på rätt väg och två bedöms vara delvis på rätt väg för att nå måluppfyllelsen år 2023. Målens resultat redovisas nedan.

Mål 1: Det finns flera ändamålsenliga sätt att komma i kontakt med kommunen och man får snabba svar på sina frågor

Enköpingsborna ska uppleva att det alltid är lätt att komma i kontakt med kommunen via någon av kommunens kommunikationskanaler för att snabbt få svar på sina frågor. Vi behöver därför utveckla fler kanaler för dialogen med medborgarna, som chattar och "brevkorgar" för sms.

Måluppfyllnad



På rätt väg

Idag finns flera möjligheter att komma i kontakt med kommunen. Telefon, e-post, webbformulär på kommunens hemsida och besök hos kommunens kontaktcenter är några sätt att få kontakt.

Kommunens kontaktcenter har en hög servicenivå och är uppskattad av kommunens invånare. I den senaste undersökningen gjord av företaget Brilliant Futures hamnade Enköping på en fin andraplats av samtliga deltagande kommuner i kategorin "Bästa kundservice". I nästa steg behöver kommunen stärka kundbemötandet i hela organisationen så att upplevelsen av god service följer med kunden under hela kontakten med kommunen.

Den externa webben utvecklas till att bli mer som en servicewebb, fyra nya e-tjänster inom miljö och byggnadsnämndens verksamheter har publicerats och en chattbot-funktion är upphandlad och ska implementeras under hösten. Under hösten kommer även en genomlysning av Enköping växer och Företagswebben genomföras i syfte att bland annat öka användarvänligheten.

Metod för medborgardialog är i gång och arbetet ska presenteras i slutet av året i en rapport.

KF indikatorer	Mål	Utfall aug 2022	Utfall 2021	Utfall 2020
1 .a Nöjd-medborgar-index för bemötande och tillgänglighet (SCB:s medborgarundersökning)	60	-	-	50

Medborgarundersökningen är omgjord sedan 2021. Indexen är borttagna ur undersökningen och ersatts med ett flertal andra frågor. Jämförelse mellan åren är inte möjlig. Från och med 2023 kommer nyckelindikatorerna ersättas.

Mål 2: Enköpingsborna känner förtroende för hur kommunen styrs och känner att de kan vara delaktiga i kommunens utveckling

Målet är att Enköpingsborna känner förtroende för kommunen och demokratin. Genom kommunens kanaler ska transparent information ges om de processer som är viktiga för att skapa förtroende och delaktighet. Målet adresserar också arbetet med att fånga upp medborgarnas behov och idéer, bland annat genom samråd med invånare och företag.

Måluppfyllnad

◆ Delvis på rätt väg

Den senaste medborgarundersökningen visade att invånarna har ett lågt förtroende för politiken samt att möjligheten att påverka politiska beslut och vara delaktiga i arbetet med att utveckla kommunen fungerar dåligt. För att öka kommuninvånarnas förtroende har bland annat webben utvecklats till att bli mer serviceinriktad och en e-tjänst är införd. Även arbetet med att öka kommunens identitet och varumärke fortlöper, dels genom interna arbeten över förvaltningsgränser och dels genom nya filmer.

Under året har en politisk organisationsöversyn genomförts. Syftet har varit att få en politisk organisation som är anpassad till kommunens behov och klarar av att strategiskt leda kommunen till hållbar tillväxt. Översynen resulterade bland annat i ett beslut om att flytta ansvaret för besöksnäringen från upplevelsenämnden till kommunstyrelsen.

En bättre struktur för beredning till KS har arbetats fram under våren med gemensamma koordinationsmöten inom kommunledningsförvaltningen och en tydligare politisk beredning. Formerna för nämndsekreterarnätverket i kommunen har även utvecklats under våren och skapar nu bättre förutsättningar för att säkerställa en god beredningsprocess.

Införandet av e-arkivet slutfördes under våren men har ännu inte tagits i bruk.

För att öka valdeltagandet har valsamordnaren samarbetat med kommunikationsavdelningen för att informera allmänheten på bästa sätt i samband med valet. En kommunikationsplan togs fram och beslutades av valnämnden under våren. Stort fokus har varit att öka valdeltagandet i områden som historiskt haft ett lägre valdeltagande samt att förmå förstagångsväljarna att rösta. Röstlokaler har även inventerats utifrån ett tillgänglighetsperspektiv för att säkerställa att även väljare med funktionsnedsättning har tillgång till röstlokalen.

Stadsbyggnadsprojekten har på olika sätt visualiserats och samverkats. Förslaget på det nya Paushuset har visualiserats med hjälp av illustrationer och en fysisk modell har tagits fram. I arbetet med Myran har ett antal samverkansinsatser genomförts och fler planeras till hösten. En kommunikatör har även anställts med fokus på strategiskt arbete med medborgardialoger och gemensamma diskussioner förs med plan och exploatering hur dialog kring vår stadsbyggnad kan se ut samt i vilket skede av projekten dialoger med medborgare ska ske.

KF indikatorer	Mål	Utfall aug 2022	Utfall 2021	Utfall 2020
2 .a Nöjd-inflytande-index för påverkan (SCB:s medborgarundersökning)	45	-	-	34
2 .b Nöjd-inflytande-index för förtroende (SCB:s medborgarundersökning)	50	-	-	38

Medborgarundersökningen är omgjord sedan 2021. Indexen är borttagna ur undersökningen och ersatts med ett flertal andra frågor. Jämförelse mellan åren är inte möjlig. Från och med 2023 kommer nyckelindikatorerna ersättas.

Mål 3: De som bor på landsbygden känner att deras del av kommunen också utvecklas

Sammanhållningen mellan land och stad är viktig för att Enköping ska utvecklas på ett bra sätt. En tydlig dialog och samverkan ska lyfta kommunens olika geografiska områden, genom exempelvis kransråd, landsbygdsutvecklare och en förankrad landsbygdsstrategi. Ortsanalysernas intentioner ska tas tillvara.

Måluppfyllnad

◆ Delvis på rätt väg

Ett utkast till ny landsbygdsstrategi har arbetats fram under våren. Strategin ska samverkas med berörda parter innan beslut fattas av kommunfullmäktige. För att stärka kommunens arbete med landsbygden är en projektanställd landsbygdsstrateg anställd, inriktad på näringslivsutveckling med landsbygdsfokus.

Arbetet med den nya översiktsplanen pågår, där den nya planen har ett större landsbygds- och kransortsperspektiv än tidigare. Flertalet projekt på landsbygd är i planeringsfas, bland annat Ekuddens omvandling, Kolarvik/Sjöängarna och Märsön. Byggnationen av gång och cykelvägen till Haga beräknas starta i höst.

Kommunen stödjer och samverkar på olika sätt för att erbjuda och utveckla kultur på landsbygden. Exempel är IOP-avtal (idéburet offentligt partnerskap) som stödjer fritidsgård Lillkyrka och Enabygdsarkivet. Den nya biblioteksbusen invigdes den 21 april och kommer ha fasta stopp på hela Enköpings landsbygd.

Nya utegymmen i Hummelsta och Örsundsbro har färdigställts vilket skapar bättre förutsättningar för en aktiv fritid i de båda kransorterna. Flertalet föreningsdialoger har genomförts gällande utvecklingsplanerna i kransorterna och kommer att fortsätta under året. Utveckling av en aktivitetsyta i Ekolsund pågår och utvecklingen av idrottshallar i alla delar av kommunen pågår. Bland annat har en ny högtalaranläggning installerats i Örsundsbro sporthall. I Hummelsta sporthall och gymnastiksal har byte av sportgolv samt LED-armaturer skett.

Pandemin har fortsatt påverka på flera verksamheter inom kommunen, med förseningar som följd. Bedömningen är dock att läget kommer att normaliseras under året. Omvärldsläget med kriget i Ukraina har påverkat upphandlingen gällande nytt avloppsreningsverk och osäkerheten är stor gällande kostnader. En förutsättning för att utbyggnad av kommunalt avlopp ska kunna fortsätta enligt plan är att kapaciteten säkerställs genom hela nybyggnationen.

KF indikatorer	Mål	Utfall aug 2022	Utfall 2021	Utfall 2020
3 .a Skillnad mellan nöjd-inflytande-index för påverkan mellan centralort (E) och annan tätort (A).	0%	-	-	-2,5%
3 .b Skillnad mellan nöjd-inflytande-index för påverkan mellan centralort (E) och utanför tätort (U) .	0%	-	-	1%
3 .c Skillnad mellan nöjd-inflytande-index för förtroende mellan centralort (E) och annan tätort (A).	0%	-	-	-2%
3 .d Skillnad mellan nöjd-inflytande-index för förtroende mellan centralort (E) och utanför tätort (U).	0%	-	-	4%

Medborgarundersökningen är omgjord sedan 2021. Indexen är borttagna ur undersökningen och ersatts med ett flertal andra frågor. Jämförelse mellan åren är inte möjlig. Från och med 2023 kommer nyckelindikatorerna ersättas.

Livslångt lärande

Om uppgiften


Vi ska ge alla, från små barn till vuxna, förutsättningar att utveckla och utbilda sig, för att ge alla Enköpingsbor bra förutsättningar i livet och möjligheten att kunna leva ett självständigt liv.

Kommunfullmäktige har beslutat om fyra mål kopplat till uppgiften. Tre av målen bedöms vara på rätt väg, och ett mål bedöms vara delvis på rätt väg. Målens resultat redovisas nedan.

Mål 4: Alla elever i grundskolan går ut 9:e klass med gymnasiebehörighet

Förbättrade resultat i grundskola är ett av våra prioriterade områden för perioden, en satsning som har ett specifikt mål. Vägen dit innebär sannolikt översyn av arbetssätt, arbetsmiljö, uppföljning och samverkan kring elevernas utveckling.

Måluppfyllnad

 På rätt väg

En positiv utveckling av kunskapsresultaten kan konstateras både mellan årskullar och inom samma årskull över tid. Av eleverna i årskurs 9 var 87 procent gymnasiebehöriga 2022, vilket är en liten minskning från föregående år och i samma nivå som år 2020. Resultaten i årskurs 6 har också förändrats något jämfört med tidigare år, men är fortsatt högt. De nationella proven för årskurs 6 och 9 har inte kunnat genomföras under de senaste två åren på grund av pandemin och förhoppningen är få en bekräftelse att lärandet i svenska, matematik och engelska inom grundskolan hanterats på ett bra sätt när dessa återigen kan genomföras.

Ett kontinuerligt arbete mellan utbildningsförvaltningen och socialförvaltningen leder även till förbättrat skolresultat för de mest utsatta eleverna. Detta görs genom att specialpedagogen på Skolteamet involveras i uppföljning av skolgången, vilket nu är en implementerad del av ordinarie verksamhet. För barn som omplaceras till kommunen involveras skolteamet redan vid inflyttning. Eleverna missar i snitt en månads skolgång vid varje akut omplacering och ett aktivt arbete med minskade omplaceringar/uppbrott görs och borde ge resultat.

Pandemin har lett till utmaningar inom skolverksamheten och nya arbetssätt har etablerats. Att samtidigt ha en bestående positiv resultatutveckling över tid vittnar om flera års medvetet arbete med eleverna inom grundskolan som ger resultat även vid utmanande situationer.

KF indikatorer	Mål	Utfall aug 2022	Utfall 2021	Utfall 2020
4 .a Uppföljning av alla placerade barn och ungdomars skolresultat genomförs och dokumenteras	100%	86%	85%	87%
4 .b Antal placerade barn och ungdomar i samhällsvård med godkända betyg i årskurs 9	100%	80%	33%	33%
4 .c Andelen elever i årskurs 6 som har lägst betyget E i svenska	100%	93%	94%	84%
4 .d Andelen elever i årskurs 6 som har lägst betyget E i matematik	100%	88%	92%	86%
4 .e Andelen elever i årskurs 6 som har lägst betyget E i engelska	100%	92%	91%	88%
4 .f Andel elever som har gymnasiebehörighet i årskurs 9	100%	87%	88%	87%

Mål 5: Alla elever fullföljer gymnasieskolan med examen

I slutänden vill vi att alla gymnasieelever fullföljer sin utbildning och tar en examen. Vägen dit innebär sannolikt översyn av arbetssätt, arbetsmiljö, uppföljning och samverkan kring elevernas utveckling.

Måluppfyllnad

◆ Delvis på rätt väg

Andelen elever på Westerlundska gymnasiet som fullföljde gymnasieskolan med examen var 83,2 procent på de högskoleförberedande programmen och 80,8 procent på yrkesförberedande programmen år 2022. Resultatet visar på en tydlig ökning jämfört med föregående år. Dock är resultatet mellan 2021 och 2022 inte riktigt jämförbara då gymnasiet har ändrat vilka elever som ingår i urvalet för avläsningen. Närundervisningen lyfts som den viktigaste framgångsfaktorn men även långsiktiga pågående utvecklingsarbeten. Även nya rutiner kring uppföljning som införts samt vikten av samverkan mellan olika professioner i skola lyfts som framgångsfaktorer.

Gymnasieelever inskrivna i samhällsvården efter omplacering har ökat på senare år, från någon enstaka elev till minst 11 elever som skolteamet har kännedom om. Socialtjänsten/samhällsvården ser behov av nya vägar för att stödja dessa elever och även andra alternativ avseende yrkesinriktning för att bli anställningsbar för dem som inte kommer klara skolan.

KF indikatorer	Mål	Utfall aug 2022	Utfall 2021	Utfall 2020
5 .a Andelen elever som går ut gymnasieskolan med examen från studieförberedande program	100%	83,2%	68,3%	75,5%
5 .b Andelen elever som går ut gymnasieskolan med examen från yrkesprogram	100%	80,8%	64,7%	70,2%

Resultatet mellan 2020/21 och 2022 är inte riktigt jämförbara då gymnasiet har ändrat vilka elever som ingår i urvalet för avläsningen.

Mål 6: Enköping är en attraktiv skolkommun för både personal, elever och föräldrar

Bra utbildningsmöjligheter är en av kommunens viktigaste framgångsfaktorer. Barn och elever som mår bra och utvecklas väl är grunden, men många andra faktorer som exempelvis lokaler, utemiljö, arbetsmiljö och anställningsvillkor bidrar också till att skapa bilden av Enköping som en bra skolkommun.

Måluppfyllnad

● På rätt väg

Andelen legitimerade lärare i grundskola, gymnasieskola och vuxenutbildning är hög. Möjligheten till fortbildning är god, utbildningsförvaltningen har en aktiv forsknings- och utvecklingsenhet som möjliggör riktad fortbildning, en god kontakt med Uppsala universitet och två kommundoktorander.

På grundskolan är utvecklingen av kunskapsresultaten god, både mellan årskullar och inom samma årskull över tid. Gymnasieskolan erbjuder ett brett utbud av nationella program, inriktningar och valbara kurser. Gymnasieskolans resultatutveckling behöver dock prioriteras för att få önskat resultat och leda till att elever finner skolan attraktiv. Yrkehögskolans trädgårdsmästarutbildning har fortsatt ett högt söktryck (25-26 procent av de sökande har kunnat beviljas en plats de senaste tre åren) och förhoppningen är att fler YH-utbildningar, både korta och långa, ska kunna erbjudas på sikt.

Andelen ändamålsenliga lokaler har ökat de senaste tre åren och bygget av den nya gymnasieskolan förväntas öka attraktiviteten på sikt när elever och personal får tillgång till en


modernt anpassad skolbyggnad. Planering av två nya grundskolor pågår samt ett antal nya förskolor. På befintliga förskolor planeras extra underhåll för att minska risken för framtida problem med inomhusmiljön. Ett strategiskt underlag för investeringar har tagits fram under året i syfte att underlätta och stödja vid politiska beslut och lokalförslöjningsprocessen har utvecklats, där barnkonsekvensanalyser integrerats i förstudiefasen för att på bästa sätt fånga upp barnperspektivet i ett tidigt planeringsskede.

KF indikatorer	Mål	Utfall aug 2022	Utfall 2021	Utfall 2020
6 .a Andel elever som har gymnasiebehörighet i årskurs 9	100%		88%	87%
6 .b KKiK: Åk9 – Jag är nöjd med min skola som helhet	75%		67%	67%

Mål 7: Alla elever och studerande får vägledning och stöd utifrån sina egna behov och förutsättningar

En av skolans viktigaste satsningar är att följa varje individ från förskolan till gymnasiet för att ge eleven det stöd eller den stimulans som behövs för att uppnå sina mål och för att få bra förutsättningar för ett liv i balans. Motsvarande stöd behövs också för den som studerar inom vuxenutbildningen. Samverkan mellan olika funktioner inom kommunen är viktig, men också med privata och ideella aktörer.

Måluppfyllnad

 På rätt väg

Stort fokus läggs på att anpassa undervisning efter varje elevs behov och utmaningar, där kvalitet definieras av varje enskild elevs utveckling. Elevhälsan är väl utbyggd och väl bemannad och samverkansformer med olika stödfunktioner inom kommunen kring den enskilda eleven utvecklas kontinuerligt. Westerlundska gymnasiet har tagit fram en omarbetad elevhälsogång där bland annat studiero och rutiner kring frånvaro tydligt adresserats och löpande följs upp. Även förtydliganden kring åtgärder för elever som riskerar att inte nå målen har gjorts. Den samlade elevhälsan har ett uppdrag kring rutiner beträffande problematisk skolfrånvaro som ska kunna tillämpas utifrån elevhälsogången. Utmaningar finns dock vad gäller övergången mellan grundskola och gymnasieskolan, som för vissa individer kan upplevas som svår.

Kulturskolan stödjer grundskolans musikundervisning genom *Kompanjonlärarskap* i årskurs 2 och *musikleki* i förskoleklass. Skolbiblioteksverksamhet bidrar till att ge elever i grundskolan förutsättningar att utveckla sin förmåga att läsa, skriva och hantera information.

KF indikatorer	Mål	Utfall aug 2022	Utfall 2021	Utfall 2020
7 .a Andelen elever i årskurs 9 som upplever sig trygga i valet av gymnasieprogram	90%	76%	80%	81%

Självständigt liv

Om uppgiften

Vi ska ge stöd till de enskilda och familjer i alla åldrar som behöver samhällets hjälp för att utifrån sina egna förutsättningar och behov kunna leva ett självständigt, aktivt och tryggt liv.

Kommunfullmäktige har beslutat om tre mål kopplat till uppgiften. Två av målen bedöms vara på rätt väg, och ett mål bedöms vara delvis på rätt väg. Målens resultat redovisas nedan.

Mål 8: I Enköping har vi väl fungerande metoder och arbetsätt för integrering

Integration handlar om vårt arbete med att ge dem som av olika orsaker är i utanförskap en chans att leva självständigt och inkluderat. Och som möjliggör egen försörjning på en jämställd, jämlik och växande arbetsmarknad.

Måluppfyllnad

● På rätt väg

Värdegrundsfrågor och ett normkritiskt förhållningssätt är en del av förskolornas dagliga arbete. Eleverna i kommunala grundskolor och gymnasieskola upplever en hög grad av trygghet och studiero och verksamheterna bedriver ett kontinuerligt arbete kring värdegrund. Ett omfattande kompensatoriskt arbete pågår bland annat genom fördelning av resurser, såväl ekonomiska som personella, till de enheter som behöver stärkas.

Integrationsenhetens arbete med att ta emot och placera nyanlända i en egen bostad är väl fungerande och i samtliga verksamheter pågår ett kvalificerat arbete med mottagning av nyanlända barn och unga. Både grundskola som gymnasium har studiehandledning och modersmålsundervisning på elevernas hemspråk. Nya rutiner för studiehandledning har tagits fram med fokus på det första halvåret barnet befinner sig i Sverige, vilket väntas ge goda resultat på sikt.

De kommunala arbetsinsatserna, där Jobbcentrum är en viktig del, bedöms vara väl fungerande och samverkan kring de arbetssökanden, inom kommunen och med externa parter, är god och utvecklas kontinuerligt. Samarbete med Omina och Adastra samt genom arbetsträning och lönebidragstjänster kommer fler ut i sysselsättning.

Ett arbete med implementering och utveckling av social hållbarhet och med att säkerställa rättigheter inom upplevelsenämndens verksamheter pågår. Genom den nya biblioteksbusen uppmuntras barns delaktighet i den konstnärliga gestaltningen och simskola erbjuds. Fritidsbanken gör idrott- och fritidsaktiviteter mer tillgängliga genom att låna ut sport- och friluftsklänningar gratis.

I samarbete med Studieförbundet Vuxenskolan så drivs ett språkcafé på huvudbiblioteket. Samarbete sker även kring etablering av nyanlända småbarnsföräldrar, projekt SIGNE 2.0. Tillsammans med förskolor, öppna förskolan och barnavårdscentraler arbetar biblioteket för att stärka småbarnsföräldraskap och främja språkutveckling. I samverkan med Studieförbundet har projektet Älskade barn pågått från 2021 till maj 2022. Projektet som är en handledd studiecirkel har skapat en mötesplats där föräldrar i ett nytt land kunnat träffas och diskutera sina roller, sitt ansvar, sina rättigheter och skyldigheter.

KF indikatorer	Mål	Utfall aug 2022	Utfall 2021	Utfall 2020
8.a Andelen deltagare som går till arbete eller studier efter avslut i kommunala arbetsmarknadsåtgärder	80%		42%	21%

Mål 9: Personer i behov av stöd får det utifrån sina behov och på rätt nivå

Oavsett om stödet är tillfälligt eller långvarigt, ekonomiskt eller för fysiskt eller psykiskt hinder ska det ges på rätt nivå. Som kommun bör vi varken betraktas som generösa eller snåla, insatserna ska vara på rätt nivå.

Måluppfyllnad

● På rätt väg

Den senaste brukarbedömningen inom LSS gruppboende visar att 86 procent av kommunens kunder anser att de själva kan bestämma om saker som är viktiga för dem. Resultatet i brukarbedömningarna inom särskilt boende och hemtjänst var 86 procent respektive 85 procent på frågan om hänsyn tas till kundens åsikter och önskemål. Med tanke på att äldreomsorgsverksamhet och LSS-verksamhet i Sverige påverkats mycket av den pågående pandemin de senaste åren har Socialstyrelsen gjort bedömningen att resultaten är svåra att tyda och jämföra med åren innan pandemin. Verksamheterna inom kommunens vård- och omsorgsförvaltning upplever dock att kunderna är nöjda med den verksamhet som bedrivs.

Genom att använda kommunens egen öppenvård minskar behovet av antalet externa placeringar inom socialtjänsten, oavsett lagrum. Kommunens egna stödboenden används maximalt, där insatser många gånger ges parallellt med öppenvård Nyängen, Familjens Hus samt insatser via Joar Socia. Sammantaget bedöms detta bidra till minskade kostnader för externa placeringar och medborgarna har möjlighet att få vård inom sin egen hemkommun.

Ökat antal utredningar inom stöd till barn och unga i kombination med svårighet att rekrytera personal har haft negativa effekter på dokumentation och barns delaktighet i ärenden. De rekryteringar som genomfördes under 2021 har under årets första tertial lett till ett ökat antal utredningar där barnens uppfattning och inställning dokumenteras.

Ett nära samarbete och tät dialog finns med Enköpings hyresbostäder vad gäller sociala kontrakt, bostad först samt jourlägenheter som kommunen hyr av EHB.

KF indikatorer	Mål	Utfall aug 2022	Utfall 2021	Utfall 2020
9 .a Antalet årsplaceringar av vuxna personer med missbruksproblem på HVB hem	24	13,9	19,7	22,1
9 .b Barn och ungdomars uppfattning och inställning är dokumenterad i deras utredning	100%	88%	80%	86%
9 .c Brukarbedömning hemtjänst äldreomsorg - hänsyn till åsikter och önskemål, andel (%)	92%	85%	-	92%
9 .d Brukarbedömning särskilt boende äldreomsorg - hänsyn till åsikter och önskemål, andel (%)	87%	86%	-	82%
9 .e Brukarbedömning gruppboende LSS - Brukaren får bestämma om saker som är viktiga hemma, andel %	100%		86%	64%
9 .f Fallskador bland personer 65+, 3-årsm, antal/100 000 invånare (prioriterat mål agenda 2030)	2 500			2 975

Mål 10: Arbets sökande i Enköping får stöd för att etablera sig på arbetsmarknaden eller i annan sysselsättning

I samverkan med andra hjälper vi människor som står utanför arbetsmarknaden att hitta en väg till studier, arbete eller annan sysselsättning.

Måluppfyllnad

◆ Delvis på rätt väg

Ett aktivt samarbete mellan kommunens olika verksamheter finns för att gemensamt arbeta mot målet att fler ska nå självförsörjning genom sysselsättning. Målet är att fler personer ska få det stöd som krävs för att kunna söka arbete och delta i olika former av sysselsättning, som till exempel praktik och extratjänster. Platschef vid Jobbcentrum, samordnare vid Joar Socia och teamledare för försörjningsstödsteamet träffas regelbundet för överföring av ärenden och för gemensam dialog om vilken verksamhet som kan vara bäst lämpad om det finns oklarheter eller svårigheter att bedöma det. Samarbete med rehabiliteringskoordinatorer på vårdcentralerna finns för att gemensamt arbeta med den enskilde medborgarens funktionsförmåga i centrum. Detta för att på sikt bedöma arbetsförmåga och om andra ersättningar än försörjningsstöd är aktuella.

Det finns ett behov av arbetsmarknadsåtgärder för de som står långt ifrån arbetsmarknaden. En försvårande faktor att erbjuda meningsfull sysselsättning är bristen på arbetsträningsplatser och praktikplatser. Särskilt utmanande är det att hitta aktiviteter för de som inte kan arbeta mer än ett fåtal timmar i veckan.

KF indikatorer	Mål	Utfall aug 2022	Utfall 2021	Utfall 2020
10 .a Ej återaktualiserade personer ett år efter avslutat försörjningsstöd	85%		55%	74%
10 .b Andelen inskrivna på Jobbcentrum som går från försörjningsstöd till studier, praktik eller arbete inom tolv månader	100%		57%	37,5%

Gemenskap och upplevelser

Om uppgiften

Vi ska, med särskilt fokus på barn och ungdomar, skapa förutsättningar för ett attraktivt kultur- och friluftsliv, idrottande och sociala träffpunkter som utvecklar Enköpingsbornas livskvalitet, bidrar till en meningsfull fritid samt stärker våra besökares bild av Enköping.

Kommunfullmäktige har beslutat om tre mål kopplat till uppgiften. Ett av målen bedöms vara på rätt väg och två mål bedöms vara delvis på rätt väg. Målens resultat redovisas nedan.

Mål 11: Enköping har ett brett och tillgängligt utbud av aktiviteter och upplevelser

Vi ska ha ett brett utbud av aktiviteter och upplevelser som är tillgängliga för alla. Utbudet är också välkänt av potentiella besökare. För att nå upp till målet behöver man förmodligen öka antalet aktiviteter i kransorterna samt renovera och utveckla Joar Blå till ett kulturhus.

Måluppfyllnad

◆ Delvis på rätt väg

Kommunen fortsätter att utveckla möjlighet till friluftsliv för kommunens invånare, med bland annat utegym, motionsspår och grillplatser samt utveckling av friluftsbad. Tillsammans med lokala utställare har museet medverkat i konstundan *Vår konst i Enköping*.

Omställningen av idrottshuset pågår där utbud och innehåll ses över. Utveckling av skol- och föreningsgym och mötes- och föreningslokaler är exempel på satsningar som ingår i omställningen. Projektering av programhandling av Kulturhus Joar är uppstartad och planeras vara klar till oktober 2022.

Vision Korsängsfältet har uppdaterats under året. OCR-föreningen har byggt en hinderbana på Korsängsfältet där kommunen agerat som konsultativt stöd. En ny softbollanläggning har byggts vilket skapar bättre förutsättningar att utöva både bredd- och elitverksamhet. Vid Pepparrottsbadet har en ny beachyta för volleyboll/handboll samt ett utegym byggts vilket är en del i den fortsatta utvecklingen för folkhälsa och idrott i kommunen.

Till kommunens barn och unga erbjuds flertalet aktiviteter. På skolloven arrangerades lovaktiviteter och fritidsgårdarna har arrangerat flertalet aktiviteter, bland annat firande av semmeldag och våffeldag, bowling, sommarboken med drop-in, resa till JumpYard, musikproduktion tillsammans med kulturskolan och skolavslutningsbio. Kulturskolan bedriver undervisning i grundskolor genom El Sistema och konserter, föreställningar och evenemang har genomförts. Kulturskolan bedriver "prova-på-aktiviteter" och besök på kommunens grundskolor.

En ny biblioteksbus som erbjuder biblioteksservice i hela Enköpings kommun har invigts under våren och projektet *Stärkta bibliotek Äldre* har blivit en del av ordinarie verksamhet.

KF indikatorer	Mål	Utfall aug 2022	Utfall 2021	Utfall 2020
11 .a Nöjd kundindex – verksamhetsundersökning: Brett och tillgängligt utbud av aktiviteter och upplevelser	80%		-	-
11 .b Deltagartillfällen i idrottsföreningar, antal/invånare 7-20 år	30			24
11 .c NMI - Idrott- och motionsanläggningar	-	-	-	60
11 .d NMI - Kultur	-	-	-	55
11 .e NMI Bibliotek	-	-	-	8

Medborgarundersökningen är omgjord sedan 2021. Indexen är borttagna ur undersökningen och ersatts med ett flertal andra frågor. Jämförelse mellan åren är inte möjlig. Från och med 2023 kommer nyckelindikatorerna ersättas.

Mål 12: Kommunens offentliga miljöer är inbjudande, trygga och tillgängliga

Kommunen har planer för uppgradering, skötsel och utveckling av sina utemiljöer i hela kommunen. Stadskärnan kring torget ska utvecklas och locka både besökare och företag. Det arbetet ska bidra till att Enköping blir "Årets stadskärna 2025". Genomförande av trafikstrategi och parkeringspolicy skapar förutsättningar för flera bilfria, öppna och inkluderande mötesplatser.

Måluppfyllnad



På rätt väg

Ett antal viktiga omvandlingsprojekt i centrum går in i nästa skede under året, vilket bedöms vara avgörande för att nå målet att utses till årets stadskärna 2025. Bland annat att ska det under hösten finnas färdiga detaljplaneförslag i centrum, ett förslag för antagande avseende PAUS samt ett färdigt förslag avseende Stattomten för samråd. En intern projektledare på samhällsbyggnadsförvaltningen är utsedd för att leda arbetet med kommande aktiviteter.

Enköpings hyresbostäder har återupptagit områdesutvecklingen vid sina fastigheter efter pandemin för att öka attraktiviteten och tryggheten vid de kommunala bostadsområdena. En annan trygghetsåtgärd som genomförs under året och delvis finansieras genom Klimatklivet är ett nytt cykelgarage vid resecentrum. Även uppdatering och utökningar av cykelställ vid de nya busshållplatserna görs i samband med projektet för busslinjenätet. Under vår och sommaren

genomfördes även slyröjning och beskärning i kommunens utemiljöer för att främja insyn och ljusinsläpp och öka tryggheten.

För att öka tillgängligheten för kommunens invånare repareras och byggs kommunens gång- och cykelvägnät ut. Under sommaren startades ett projekt för att uppdatera kommunens åtgärdskartor genom att lansera applikationen "Crowdsourcing". Med denna app kan kommunen, med allmänhetens hjälp, kartlägga gång- och cykelvägarnas skick på ett snabbt sätt. Appen kommer framöver att användas för kartläggning av kommunens gator och vägar. Under våren påbörjades planeringsarbetet med bansträckningen vid Stockholmsvägen - från Österleden till Annelundsgatan. För att förbättra tillgängligheten för företagare i centrum kommer det under hösten införas nya lastzoner i rutnätsstaden i samverkan med centrumföreningen och företagare.

KF indikatorer	Mål	Utfall aug 2022	Utfall 2021	Utfall 2020
12 .a SCB Medborgarundersökning: NMI1 gång- och cykelvägar index	-	-	-	54%
12 .b SCB Medborgarundersökning: NMI1 gator och vägar index	-	-	-	52
12 .c Bland de 25% bästa i Sverige inom Trygghet (Benchmark AktivBo NKI)	88	-	-	79,9
12 .d Bland de 25% bästa i rent och snyggt i Sverige (Benchmark AktivBo NKI)	83	-	-	75
12 .e Antal företag som medverkar i satsningen kring årets stadskärna.	75	-	35	25

Medborgarundersökningen är omgjord sedan 2021. Indexen är borttagna ur undersökningen och ersatts med ett flertal andra frågor. Jämförelse mellan åren är inte möjlig. Från och med 2023 kommer nyckelindikatorerna ersättas.

Mål 13: Enköpings kommun har ett attraktivt samarbete med föreningsliv och företagare i leveransen av service till invånarna

I framtiden kommer inte kommunen själv att kunna leverera på den servicenivå som många förväntar sig. Vi måste samarbeta med de föreningar och företagare som är engagerade i kommunen.

Måluppfyllnad

Delvis på rätt väg

Samordning av etableringsförfrågningar sker så att rätt kompetens och team skapas beroende på behov och omfattning och samverkan sker med kommunens olika förvaltningar för att säkerställa en effektiv hantering. *Dukat bord* är ett koncept som erbjuds för företagare som har behov av att träffa flera av kommunens tjänstemän och myndigheter vid samma tillfälle vid komplexa ärenden. Detta för att underlätta och snabba på hanteringen.

Arbetet med näringslivsstrategin pågår och kommer att färdigställas under året. För att öka fokuset på näringslivsfrågorna har en projektanställning tillsatts under året som inriktas på näringslivsutveckling med landsbygdsfokus. Ett näringslivsråd har startats med syfte att samla företag från olika branscher och gemensamt utveckla näringslivsarbetet i Enköping. I rådet lyfts utmaningar som samplaneras med gemensamma aktiviteter. I rådet medverkar kommunstyrelsens ordförande för att möjliggöra dialog mellan näringsliv och politik. En fastighetsägargrupp har även startats, med syfte att förbättra samverkan mellan kommunen och fastighetsägarna.

I mars bjöds företagarna i kommunen på den första av flera näringslivsluncher för året, med temat hållbarhet och i april utsågs *Årets företagare* på Business Afterwork. Under våren har även flertalet företagsbesök genomförts för att lära känna olika företag och verksamheter samt lyssna på deras behov och förslag på hur kommunen kan utvecklas.

Årets föreningsdialoger har främst fokuserat på omställningen av idrottshuset samt dialog kring byggandet av nya idrottshuset vid Västerledsskolan, men dialoger kring nyttjandet och skötsel av befintliga idrottshallar har också skett under våren. För att förbättra samarbetet med föreningslivet har en åtgärdsplan kring relationen med föreningar tagits fram där första steget av tre genomfördes i slutet av april.

Arrangörstöd har betalats ut till kommunens föreningar. Stödet har gått till att medfinansiera kulturevenemang utspritt i kommunens kransorter samt i centrala Enköping. Åtta föreningar under året har beviljats bidrag till bland annat författarbesök, klassisk musik, jazz och folkmusik. Ett nytt investeringsbidrag är infört och har beviljats till fyra föreningar, bland annat för renovering av golv i en bygdegård, läktare vid fotbollsplan i Örsundsbro, utomhusgym och boulebana i Ekolsund samt installation av värmepump. Ett nytt civilsamhällsstipendium har införts för att hylla och uppmärksamma det ideella engagemanget och dess bidrag i Enköpings kommun.

KF indikatorer	Mål	Utfall aug 2022	Utfall 2021	Utfall 2020
13 .a Nöjd kundindex föreningsliv/övrigt civilsamhälle, föreningar och andra aktörer som samverkat med eller deltagit i föreningsdialoger och/eller utbildningar anordnade av UPN är nöjda eller mycket nöjda	80%			77%
13 .b Kommunpolitikernas attityder till företagande. (Svenskt näringslivs ranking)	4	3	3	3,27
13 .c Tjänstepersonernas attityder till företagande (Svenskt näringslivs ranking)	4	2,55	2,61	2,83

Någon verksamhetsundersökning har inte genomförts inom UPNs verksamheter. Mätmetod är inte dokumenterad och indikatorn är inte mätbar i nuvarande form kopplat till målet. Indikatorn förslås justeras till 2023.

Hållbar livsmiljö

Om uppgiften


Vi ska långsiktigt och kontinuerligt bevara, vårda och utveckla hela kommunens miljöer, infrastruktur, skyddsfunktioner och samhällsbyggande på ekonomiskt, socialt, och ekologiskt hållbara sätt som förhindrar olyckor och skapar trygghet samt hälsosamma och goda miljöer för alla generationer.

Kommunfullmäktige har beslutat om fem mål kopplat till uppgiften. Fyra av målen bedöms vara på rätt väg och ett mål bedöms vara delvis på rätt väg. Målen resultat redovisas nedan.

Mål 14: Enköping är en klimatsmart, fossilfri och väl fungerande kommun där det är enkelt att ha en hållbar livsstil

Kommunen tar sitt ansvar för att uppnå klimatmålen och genom att ha bra samhällsfunktioner göra vardagen smidig för våra invånare att leva klimatsmart. Det behövs en integrerad syn på olika färdmedel och möjligheterna att kombinera dessa till en hel resa. Det offentliga bör uppmuntra och påskynda initiativ från näringslivet samt individuellt ansvarstagande för att spara energi och ställa om till förnybar energi och bränslen.

Måluppfyllnad

 På rätt väg

För att få mer klimatsmarta fastigheter kommer det under året installeras solceller på bland annat Hummelsta förskola, Romberga förskola och Sandbrohallen. Material från kommunhuset har även sparats och kommer eventuellt kunna återanvändas i andra fastigheter i kommunen som del av en

mer hållbar ekonomiförvaltning. En kartläggning av kommunens vatten- och avloppsanläggningar är genomförd. Underlaget kommer att användas för att göra en energieffektiviseringsplan med mål att minska energianvändningen.

För att möjliggöra ett mer hållbart resande inom kommunen anläggs nya gång- och cykelvägar och befintliga förbättras. Det nya busslinjenätet skapar bättre förutsättningar för kollektivt resande. Övergången till HVO-drivmedel fortsätter för en del av de stora maskiner som används inom tekniska nämndens verksamheter.

Kommunens livsmedelsinköp fortsätter fokusera på att öka andelen vegetabilier, ekologiska råvaror och råvaror med ursprung Sverige. Under året fortsätter arbetet med anpassning och utveckling av matsedlar i de kommunala köken och dialog sker med kunderna om olika alternativ på vegetariska rätter. Svinmätningar startar även upp igen efter pandemin.

Inom fritidsområdet har fritidsbanken etablerats, med återanvändning och utlåning av sport- och friluftsklänningar till kommunens invånare.

KF indikatorer	Mål	Utfall aug 2022	Utfall 2021	Utfall 2020
14 .a Effekt av solcellsinstallationer på kommunala fastigheter: Andelen använd solel av den totala elanvändningen exkl. elvärme i fastighetsavdelningens lokaler	3,4%		1,78%	0,78%
14 .b Energianvändning i fastighetsavdelningens lokaler: Normalårskorrigerad energianvändning mätt i kWh/m ² (BTA), år. Basår 2018.	10%			
14 .c Koldioxidutsläpp från livsmedelsinköp: Co2e/kg livsmedel	1,87%		2%	2,3%
14 .d Energiförbrukning i jämförelse med 2007 års förbrukning.	22%		-	-

Mål 15: I kommunen tar vi ansvar för vår natur och bidrar till hållbara miljöer

Som kommun ska vi ta hand om vår natur och våra naturresurser såsom vatten för att kommande generationer också ska kunna glädjas åt dem.

Måluppfyllnad



På rätt väg

Kommunen är involverad i flertalet projekt och processer som syftar till att bli mer hållbara. Tillsammans med Länsstyrelsen i Uppsala län och andra kommuner i länet har kommunen tecknat hållbarhetslöften inom områdena *minskad klimatpåverkan, ekosystem och biologisk mångfald* och *vatten*. Under 2022 kommer även hållbarhetslöftet om *samhällsutveckling* att signeras. Projektet *Viable Cities* pågår och en hållbarhetsstrateg har anställts under våren och som även verkar som projektledare för *Klimatneutrala Enköping 2030*. Arbetet har intensifierats och ska genomsyra hela Enköpings kommun och engagerar nu över 50 medarbetare på flera förvaltningar samt externa parter. Arbetet med *miljödiplomering* av kommunens förvaltningar pågår även.

Under året beslutade kommunstyrelsen att påbörja processen att ombilda naturområdet Gröngarnsåsen och Dyarna till ett kommunalt naturreservat. Ett större arbete har även genomförts för att öka tillgänglighet för besökare och ökad biologisk mångfald i vatten i Gröngarnsåsen och Dyarna. Bland annat finns nu spång som möjliggör besök även med hjälpmedel så som rullstol. Kommunen har betande djur (nöt) på Dyarna sen flera år och kommer även fortsättningsvis att upplåta mark för det framöver. I kommunens parker har det redan goda arbetet fortsatt med gynnande av pollinationer genom att förbättra miljöer och möjligheter till bosättningar.

En koldioxidbudget har tagits fram för den geografiska kommunen och arbetet med en energiplan har påbörjats. Energikontoret i Mälardalen har sökt medel för ett projekt där kommunen ska vara deltagare för att få fram en ny energiplan.

Arbetet med åtgärder i färdplanen för vatten pågår bland annat genom att stötta enskilda markägare att genomföra vattenvårdande åtgärder, fortsatt arbete med kommunens vattenråd, samverkan med såväl angränsande vattenråd som kommuner för att skapa förutsättningar för ett effektivare vattenvårdsarbete. Förslag till organisation för att genomföra Vattenförvaltning 2.0 finns framtaget och har stämts av med styrgrupp. Beslut kommer att kunna tas enligt plan.

Kommunen har även stärkt sin kommunikation kring hållbarhetsfrågor internt och externt. De strategiska insatser som beslutats tillsammans med de aktiviteter som genomförts av kommunens förvaltningar ger förutsättningarna att nå målet om en klimatneutral kommun.

KF indikatorer	Mål	Utfall aug 2022	Utfall 2021	Utfall 2020
15 .a Genomförande av beslutade hållbarhetslöften inom klimat och energi	100%	93%	92%	81%
15 .b Genomförande av kommande hållbarhetslöften inom biologisk mångfald	100%	70,8%	40%	0%
15 .c Andel fossiloberoende (el, biogas, etanol och laddhybrider) kommunala personbilar och lätta lastbilar.	50%	81,5%	29,7%	32,4%
15 .d Andel förnybart drivmedel (el, biogas, etanol, HVO).	60%		50,6%	44%
15 .e Kolada – Agenda 2030 (U07514) Ekologiska livsmedel i kommunens verksamhet, andel (%)	31,5%		23%	20%
15 .f Produktionsland Sverige, måltidsservice inköp.	61,4%	69%	86%	63%

Mål 16: Enköpings kommun ska präglas av trygghet, jämställdhet och tillit

För skolan och omsorgen behöver värdegrundsarbetet vara levande på olika sätt för att verksamheterna ska präglas av trygghet, jämställdhet och tillit.

För våra medborgare som rör sig i våra offentliga miljöer behöver "Tryggare Enköping" fortsätta utvecklas samtidigt som trygghet bör vara en faktor när vi formar nya bostadsområden och bygger till exempel nya skolor.

Måluppfyllnad



På rätt väg

Ett kommunövergripande arbete med fokus på social hållbarhet har påbörjats, bland annat inom ramen för *Klimatneutrala Enköping*. Kommunen har tecknat ett partnerskap med LOFT: *Leda och organisera för förnyelse och transformation* som under våren har genomfört en behovsanalys av Enköpings förmåga till transformation och förnyelse och återkopplat förbättringsaktiviteter till kommunen. Samverkan med forskarsamhället har stärkts under året och en avsiktsförklaring är underskriven mellan Mälardalens universitet, Enköpings kommun och Ledningsregementet där det fastslås att förutsättningar för samverkan inom en rad utvecklingsområden ska undersökas. Ett hållbarhetsprogram med de tre hållbarhetsaspekterna ekologisk, social och ekonomisk hållbarhet ska även tas fram under året.

Det trygghetsskapande arbetet är under utveckling för att möta de krav som kommer utifrån

kommande lagstiftning. En strategisk lägesbild och inriktning för kommunens brottsförebyggande arbete är under framtagande. Kopplat till den strategiska lägesbilden har ett omtag kring forumet Tryggare Enköping också påbörjats.

Arbetet med säkra skolvägar fortsätter under året där bland annat förbättringar av hämtning/lämning och anslutningar av gång- och cykelvägar vid Rombergaskolan pågår och förväntas vara klart till skolstarten i höst.

I samband med det nya busslinjenätet byggs nya alternativt uppdateras befintliga busshållplatser. Förbättringar sker av tillgängligheten, belysningen och barriärer mellan resenärer och övrig trafik vilket skapar en större trygghet för kommunens resenärer. Även förbättringar av trafiksäkerheten med utbyggnad av rondeller och övergångsställen sker. Inom planen för gång- och cykelväg genomförs också aktiviteter som ska förbättra säkerheten för gående och cyklister.

En belyningsplan väntas bli klar under året och ett antal belyningsåtgärder planeras på kommunens gator och vägar samt gång- och cykelvägar.

KF indikatorer	Mål	Utfall aug 2022	Utfall 2021	Utfall 2020
16 .a Nöjd-region-index för trygghet (SCB:s medborgarundersökning)	60		-	52
16 .c Medborgarundersökning, del a: Trygghetsindex: hur tryggt och säkert du kan vistas utomhus på kvällar och helger SCB	70%		-	64%
16 .c Antal anlagda bränder i offentlig miljö	16		9	11

Medborgarundersökningen är omgjord sedan 2021. Indexen är borttagna ur undersökningen och ersatts med ett flertal andra frågor. Jämförelse mellan åren är inte möjlig. Från och med 2023 kommer nyckelindikatorerna ersättas.

Mål 17: Vi tar tillvara på landsbygdens och Mälarens resurser och möjligheter

Enköping är en landsbygdskommun vid Mälaren med tillgångar och möjligheter som har stor potential. I samverkan med människor och organisationer kan vi utveckla kommunen till gagn för Enköpingsborna och en växande besöksnäring.

Måluppfyllnad

◆ Delvis på rätt väg

En landsbygdsstrategi är under framtagande. I den ska hänsyn tas till utveckling av besöksnäring och övrigt näringsliv samt förutsättningarna för att bo, leva och verka på landsbygden. Kommunikationsinsatser sker också genom att visa landsbygden mer i filmer och synliggöra besöksmöjligheter i hela kommunen. Även i hållbarhetsarbetet finns ett landsbygdsfokus, där gränserna mellan stadskärna och landsbygd suddas ut.

Förslag till näringslivsprogram är framtaget. Programmet utgår från återkoppling från företag genom företagsbesök, näringslivsråd samt andra forum. Programmet beskriver kommunens målsättningar och prioriteringar för en långsiktig hållbar näringslivsutveckling och ett positivt företagsklimat och sträcker sig över perioden 2023 till 2027. Näringslivsprogrammet ska upp för beslut i kommunstyrelsen i oktober.

Samverkan sker med föreningar och företag, bland annat med Fjärdhundraland, en väl etablerad förening som samlar cirka 150 företagare på landsbygden.

För att ta tillvara Mälarens resurser har kommunens friluftsbad utvecklas under året och i samband med det gjordes även en översyn av skyltning vid friluftsbaden för att minska risken för parkeringsproblem och framkomlighet för räddningstjänsten.

KF indikatorer	Mål	Utfall aug 2022	Utfall 2021	Utfall 2020
17 .a Ökat antal arbetsställen inom besöksnärringsbranscher med bas i småort eller glesbygd. SCB	275		293	280

Mål 18: Kransorternas utveckling och tillväxt är viktig för dess invånare, men även för den omkringliggande landsbygden

Kommunen har en än tydligare roll som samhällsutvecklare i våra mindre orter. I samverkan med egna bolag och med marknaden ska potentialen tas tillvara. Utveckla den digitala infrastrukturen. Säkra en långsiktigt hållbar livsmedelsförsörjning.

Måluppfyllnad

● På rätt väg

Attraktiva förskolor och skolor i kransorterna är en viktig förutsättning för att fler ska välja att bosätta sig i våra kransorter med omnejd. Under 2022 pågår arbetet med ny förskola i både Grillby och Hummelsta.

Enköpings strategiska läge är attraktivt för etableringar och för gruppen av företagare och konsulter, även för dem som vill driva sin verksamhet i kombination med boende på landsbygden. En etableringsstrategi ska tas fram som omfattar hela Enköpings kommun inklusive landsbygd, där behovet av service samt komplettering av befintligt näringsliv ska vara utgångspunkten.

Under året har kommunstyrelsen fattat beslut om medfinansiering för Leader Mälardalen 2023-2027. Leader Mälardalen ger stöd till projekt som syftar till utveckling i landsbygdsområden och bygger på samverkan och samarbete mellan samhällets tre sektorer; privat, ideell och offentlig sektor och är en väsentlig och viktig del av kommunens landsbygdsutveckling.

Den senaste bredbandsstatistiken visar att utbyggnaden av bredbandsnätet i kommunen fortsätter, både till hushåll och arbetsställen. 84,3 procent av hushållen och 74,2 procent av arbetsställena har tillgång till bredband med en hastighet på 100Mbit/s. Målet för kommunen är 85 procent respektive 65 procent och bedömningen är att de kommer att nås innan årets slut. Under året så här långt har kommunen bistått i bidragsansökan till PTS bredbandsstöd vilket har lett till ansökningar om bidrag till 21 olika projekt som tillsammans syftar till att ansluta cirka 900 byggnader till bredbandsnät. Kommunen har också deltagit i framtagandet av en regional strategi för digital infrastruktur i Uppsala län som den 26/4 antogs av Regionstyrelsen.

Ett arbete med översiktsplanen pågår. Avsikten är att det i planen ska finnas tydliga planeringsinriktningar för kransort och landsbygd. Prioriterat är att jobba vidare med målstruktur, orternas utveckling och riktlinjer för byggande på landet. Utbyggnaden av kommunalt VA på landsbygden är i planeringsfas för områdena Ekudden, Kolarvik/Sjöängarna samt Märsön.

KF indikatorer	Mål	Utfall aug 2022	Utfall 2021	Utfall 2020
18 .a Aktuella utvecklingsplaner för mindre tätorter	7		2	0
18 .b Tillgång till bredband 100 Mbit/s – hushåll. PTS årliga kartläggning	85%		84,3%	76,6%
18 .c Tillgång till bredband 100Mbit/s – arbetsställe. PTS årliga kartläggning	65%		74,2%	60,9%
18 .d Beslutade projekt utanför centralort	1		1	0

Näringsliv och arbetsmarknad

Om uppgiften

Vi ska göra kommunen attraktiv genom att skapa gynnsamma villkor för företag och arbetsgivare, bland annat genom att arbeta innovativt med att utveckla kompetensförsörjning, ha en god och effektiv offentlig service samt goda kommunikationer.

Kommunfullmäktige har beslutat om två mål kopplat till uppgiften. Båda målen bedöms vara på rätt väg. Målens resultat redovisas nedan.

Mål 19: Enköping är en attraktiv kommun för företag och organisationer

Företag och organisationer (som till exempel försvarsmakten och Fjärdhundraland) ska uppleva att kommunen är en bra part i deras utveckling.

Måluppfyllnad



På rätt väg

Varje år mäter Sveriges kommuner och regioner (SKR) hur nöjda företagarna är med kommunens service inom myndighetsutövningen, så kallat nöjd kund-index (NKI). Den senaste NKI-undersökningen visar att kommunens samlade resultat fortsätter att öka och uppgår nu till ett NKI-värde på 70. Det myndighetsområde som ökat mest är markupplåtelse, där den senaste mätningen gav ett NKI på 79, vilket kan jämföras med föregående mätning då indexet var 66. Även företagens helhetsintryck av kommunens bemötande, effektivitet, kompetens, rättssäkerhet, tillgänglighet och information har förbättrats. I år är det också andra gången SKR även mäter hur nöjda företagarna är med kommunernas service inom upphandling, så kallat nöjd upphandlings-index (NUI). Årets undersökning visar att Enköpings kommun hamnar på plats tio av alla Sveriges deltagande kommuner.

Ett förslag till näringslivsprogram för åren 2023-2027 har arbetats fram under året. Näringslivsprogrammet identifierar 6 fokusområden för kommunens strategiska näringslivsarbete och har som mål att stärka Enköping som en attraktiv ort för företag att verka, starta och etablera sig i. Under hösten ska ett arbete med att utveckla webben samt ta fram material för marknadsföring av Enköping som etableringsort påbörjas. Arbetet syftar även till att stötta befintliga och nystartade företag i Enköping. Ett samarbete sker med Region Uppsala samt inom Stockholm Business Alliance avseende större etablerings- och investeringsförfrågningar.

Regional och nationell samverkan gällande angelägna infrastrukturprojekt pågår under året. Bland annat bjöds Svenska kraftnät in till ett plan- och exploateringsutskottet i augusti för dialog och information om kraftledningsremissen som kommunen arbetar med. Plan och exploatering har även lämnat in ett remissvar för *Nationell plan och Länsplan*.

Utbyggnaden av busslinjenätet främjar ett hållbart resande inom kommunen men även möjligheten till arbetspendling till kommunens företag och organisationer.

KF indikatorer	Mål	Utfall aug 2022	Utfall 2021	Utfall 2020
19 .a NKI - företag	70		70	68

Mål 20: Enköping har en stark besöksnäring

Turism och besöksnäring har stor betydelse för sysselsättningen i Enköpings kommun, men också som ett sätt att marknadsföra Enköping.

Måluppfyllnad

● På rätt väg

Besöksnäringen utvecklas i nära samarbete mellan berörda förvaltningar inom kommunen och lokala och regionala aktörer. Syftet är att stödja besöksnäringen genom att vägleda besökaren till sevärdheter och lokal besöksnäring. I hamnen fanns en säsongsanställd hamnvärd tillgänglig under sommaren för att hjälpa besökare och hålla ordning och reda i hamnområdet.

I Årets stadskärna är samverkansgruppen Team Centrum igång med målet att under 2022 synliggöra utbudet. Under våren har platsen Enköping med platsvarumärke marknadsförts, bland annat i Uppsala och på Livsstilmässan i Enköping.

Arbete med ett tillgängligt kulturarv har varit i fokus under året. I samverkan med kommunens förvaltningar har flera vandringsstråk längs med Upplandsleden försetts med informationsskyltar på svenska och engelska. Därutöver pågår arbete med nytt skyltsystem vid Lillkyrka fornstig, med invigning i höst.

Det elektriska turisttåget levererades i juli. Tåget, som tar invånare och besökare med på guidade turer genom stadens parker, har varit väl bokade under sommaren.

Utvecklingen av Klosterparken och hamnen går långsamt framåt. Tillstånd för arbeten i vattenområde är komplexa och tar tid samt behov av att säkra vattentäkten i Klosterparken är några av anledningarna till att arbetet inte framskrider så fort. Flera förbättringar har genomförts i hamnen och även på flera grönområden och parker för att förbättra för besökare. Bland annat har upprustning samt förbättring av tillgängligheten skett vid Gröngarsåsen-Dyarna och ett nytt digitalt bokningssystem för båtar och husbilar har införts som förenklar för hamnens besökare.

Projektet "regional cykelled" mellan Enköping och Håbo fortsätter. Arbete pågår med ansökan till Trafikverket. Parallellt med det arbetet pågår framtagande av förslag till avsiktsförklaring, där Upplandsstiftelsen och Region Uppsala leder processen med bidrag från kommunen.

Under hösten fortsätter projekten kring cykel-, buss- och båtturism i samverkan med regionen, Fyra Mälarstäder och andra kommuner i länet.

KF indikatorer	Mål	Utfall aug 2022	Utfall 2021	Utfall 2020
20 .a Antal gästnätter per år, ökning i %	6%		-25%	-37%

2.7 Väsentliga personalförhållanden

Kommunfullmäktige har beslutat om fyra medarbetarmål för perioden 2020-2023.

- Ökat medarbetarengagemang
- Ledare/chefer känner att de har rätt förutsättningar att göra ett bra jobb och utvecklas i sin roll
- Sjukfrånvaron i Enköping ska minska
- Kommunens (externa) personalomsättning är lägre än åtta procent

Målen resultat redovisas nedan. Bedömningen görs enligt följande skala i delåret:

- På rätt väg: Vi ligger bra till för att nå målet 2023
- Delvis på rätt väg: Vi är på rätt väg men troligtvis inte i den takt vi behöver för att nå målet 2023

- Ej på rätt väg: Utvecklingen står stilla eller går åt fel håll för att nå målet 2023

Medarbetarmål

Mål 21: Ökat medarbetarengagemang

Måluppfyllelse

■ Ej på rätt väg

Årets HME-värde (hållbart medarbetarengagemang) för Enköpings kommun uppgår till 77 på skalan 0-100. Det är något under genomsnittet för alla deltagande kommuner 2022 (80) och även något lägre än föregående års mätning (79). Målet för Enköpings kommun ligger på ett index på 84, vilket är 7 enheter över årets resultat.

Svarsfrekvensen låg på 61 procent vilket är en låg svarsfrekvens för att få en tydlig bild om vart Enköpings kommun upplever kopplat till medarbetarengagemang. En förklaring till den låga svarsfrekvensen kan vara att enkäten endast ger ett resultat på förvaltningsnivå, vilket gör det svårt för enskilda enheter att arbeta med resultatet och medarbetarna får svårt att förstå vikten av att svara på enkäten.

Det är framförallt ledarskap som har minskat jämfört med föregående år. Det som sticker ut under ledarskap är framförallt hur medarbetare upplever att sin chef visar uppskattning för arbetsinsatser. Ledarskapet har under flera år på grund av pandemin behövt fokusera på förtroende och förutsättningar och kan vara en förklaring till att upplevelsen av uppskattning har arbetats mindre med. Likaså ligger uppföljning av mål på en indexnivå (61) som behöver arbetas mer med framöver.

Inom Enköpings kommun har vi ledarskapsmodellen Utvecklande Ledarskap (UL) som är en modell för att motivera och engagera medarbetare. Enköpings kommun behöver fortsätta arbeta för att chefer använder sig av modellen och det ledarskap som Enköpings kommun efterfrågar för att öka engagemanget hos medarbetarna.

KF indikatorer	Startläge	Utfall 2020	Utfall 2021	Utfall aug 2022	Mål
21. Hållbart medarbetarengagemang (HME)	83	78	79	77	84

Mål 22: Ledare/chefer känner att de har rätt förutsättningar att göra ett bra jobb och utvecklas i sin roll

Måluppfyllelse

■ Ej på rätt väg

Cheferna ger överlag höga betyg angående sina förutsättningar kring chefsrollen. En klar majoritet anser att chefsuppdraget är tydligt, att chefen har de befogenheter som krävs samt att de får den kompetensutveckling som efterfrågas. Enkätresultatet visar dock att cheferna behöver mer stöd gällande tillgång till användbara verktyg samt stöd i att utföra sitt ledarskap.

Resultaten ligger i stort i linje med fjolårets undersökning 2021. Betygen är något svagare avseende den egna chefens uppföljning samt tillgången till användbara verktyg.

Resultatet indikerar på att cheferna behöver mer stöd från stödfunktionerna, nätverk och support för att klara av att utöva sitt ledarskap. Enköpings kommun behöver se över sina stödprocesser samt arbeta ännu mer med användarinvolvering i framtagandet av verktyg i form av mallar, digitala verktyg samt anvisningar och policy.

KF indikatorer	Startläge	Utfall 2020	Utfall 2021	Utfall aug 2022	Mål
22 .a Chefsfrågor medarbetarenkät	82	80	80	79	85

Mål 23: Sjukfrånvaron i Enköping ska minska

Måluppfyllelse

◆ Delvis på rätt väg

Sjukfrånvaron i Enköpings kommun ligger per den 31 augusti 2022 på 8 procent, vilket är högre än målet på 5,6 procent. Sjukfrånvaron var som allra högst under januari månad, vilket är starkt sammankopplat med coronaviruset som hade en topp under denna period. Därefter kan vi se en sjunkande trend i sjukfrånvaron fram till och med 31 augusti. Det är framförallt de stora förvaltningarna, vård och omsorg samt utbildning, som har höga sjuktal. En förklaring till de höga sjuktalen kan vara den pandemieffekt som Enköpings kommun känt av under de senaste två åren. Medarbetarna inom dessa förvaltningar behöver stanna hemma vid minsta symtom för att skydda äldre, barn och unga.

Under hösten kommer ett samarbete inledas mellan HR- och löneavdelningen och Försäkringskassan för att arbeta med att sänka sjuktalen och framförallt minska den psykiska ohälsan som ökar inom hela kommunsverige. Idag arbetar Enköpings kommun redan med flera olika tidiga insatser så som hälsokontroller, systematiskt arbetsmiljöarbete, där risker och tillbud följs upp, samt erbjudande om gratis friskvårdsaktivitet i form av olika träningspass som medarbetare har möjlighet att utöva.

KF indikatorer	Startläge	Utfall 2020	Utfall 2021	Utfall aug 2022	Mål
23 .a Sjukfrånvarostatistik	7,6%	8%	7,7%	8%	5,6%

Mål 24: Kommunens (externa) personalomsättning är lägre än åtta procent

Måluppfyllelse

◆ Delvis på rätt väg

Enköpings kommuns externa personalomsättning är på kommunövergripande nivå 7,4 procent och ligger därmed under målet på 8,0 procent.

Vad som är en rimlig nivå av personalomsättning beror på vilken verksamhet som bedrivs. Därför blir måttet på extern personalomsättning viktig för varje förvaltning att titta på och analysera vad som ligger bakom siffrorna. Inför sommaren hade de stora förvaltningarna utbildningsförvaltningen och vård- och omsorgsförvaltningen en låg personalomsättning medan socialförvaltningen och kommunledningsförvaltningen hade högst extern personalomsättning. Under augusti månad har personalomsättningen inom framförallt utbildningsförvaltningen ökat markant, vilket förklaras av att lärare oftare byter anställning i samband med terminsstart.

KF indikatorer	Startläge	Utfall 2020	Utfall 2021	Utfall aug 2022	Mål
24 .a Extern personalomsättning (slutar i kommunen)	10,6%	10%	10,8%	7,4%	8%

Från och med delår augusti 2022 ingår inte pensionsavgångarna i underlaget.

2.8 Förväntad utveckling

Nytt pensionsavtal 2023

Den 1 januari 2023 byter kommunen pensionsavtal, från ett förmånsbestämt till avgiftsbestämt pensionssystem. Pensionsavsättningarna för kommunens anställda höjs samtidigt som kommunen får ökade möjligheter att förutse uppkomna pensionskostnader och över tid kommer pensionsskulden att minska.

Nytt el-avtal

Vid årsskiftet 2022/2023 löper kommunens nuvarande el-avtal ut, vilket är bundet till 40 öre/kwh. Med bakgrund av den energikris som för närvarande pågår i Europa är sannolikheten stor att kommunens el-kostnader kommer att öka kraftigt 2023. I den pågående upphandlingen av el-avtal har kommunen tagit hjälp av extern expertis i området.

Frigörande av mark

Under våren 2022 beslutade kommunfullmäktiga att ENA Energi ska i sina fortsatta verksamhetsplaner planera efter att marken, där nuvarande huvudproduktion bedrivs, frigörs till senast 2035. Samt att bolaget ska presentera för moderbolaget en långsiktig hållbar plan, med eller utan produktion av elektricitet, för hur en åtkomst av marken ska realiseras.

Hyresvärdsupphandling

Under 2022 startade en hyresvärdsupphandling för att hyra ett nytt kommunhus i centrala Enköping. Fastighetsägaren ska projektutveckla, bygga och äga lokalerna och målet är att inflyttning i de nya lokalerna ska kunna ske 2025. I mars 2023 räknar kommunstyrelsen med att ta beslut om hyresvärd och hyresavtal.

Översyn av bolagens styrelsesammansättning

Kommunen planerar att påbörja en översyn av antalet ledamöter och ersättare för Enköpings Moderbolag AB, AB Enköpings Hyresbostäder och ENA Energi AB.

Demografi och kompetensförsörjning

SKR lägger stor vikt vid de mänskliga resurserna och den brist som kommer uppstå vid bibehållen servicenivå och personalintensitet. Ett sätt att beskriva den ökande försörjningskvoten, det vill säga att andel äldre och yngre ökar i relation till andel i arbetsför ålder, är med orden "färre kommer behöva försörja fler". Kraven och förväntningarna på servicenivå har historiskt sett ökat med åren. Håller denna trend i sig kommer kommunsektorn behöva rekrytera så gott som all kommande ökning av arbetskraft.

Enligt SCB:s prognoser ökar antalet äldre under hela perioden till och med 2030. Det är framförallt gruppen som är äldre än 85 år som kommer att öka. Fler väljer att bo kvar hemma med hemtjänst istället för att flytta till ett omvårdnadsboende. Samtidigt ökar inte andelen personer i arbetsför ålder. Det innebär att nya arbetssätt och metoder måste utvecklas för att klara välfärdsuppdraget inom lagstörd verksamhet.

I takt med att vård- och omsorgsinsatserna ökar i landet behövs fler medarbetare, framförallt inom den kommunala vården. Att en stor del av medarbetarna kommer att gå i pension under den kommande tioårsperioden gör att kommunernas behov av nyrekrytering ökar. Redan nu ses en vikande trend i antalet ansökningar på vissa tjänster, vilket skapar ytterligare utmaning för hur leverans av insatser ska ske i framtiden.

Översyn politisk organisation

Kommunfullmäktige beslutade i juni 2022 att:

- en beredning för ungdomsfrågor och beredningar baserat på geografiska indelning tillsätts under kommunfullmäktige.

- tillgänglighetsråd, natur- och friluftsråd och pensionärsråd ska utvärderas.
- andra vice ordförande införs i nämnder.
- antalet ledamöter och ersättare i nämnd ska vara minst nio men flexibelt uppåt.
- förtroendevald i kommunstyrelsen med samordningsansvar införs
- ett socialt hållbarhetsutskott införs under kommunstyrelsen.
- ansvarsområdet besöksnäring flyttas från upplevelsenämnden till kommunstyrelsen.
- ansvar för utveckling av evenemang blir ett nytt område för kommunstyrelsen.

3 Ekonomisk redovisning

I den ekonomiska redovisningen presenteras kommunens ekonomi. Den omfattar resultaträkning, balansräkning, kassaflödesanalys samt tillhörande noter för såväl kommunkoncernen som kommunen. Den innehåller även driftredovisning och investeringsredovisning.

3.1 Resultaträkning

Mnkr	Not	Kommunkoncern				Kommun			
		Utfall augusti 2022	Utfall augusti 2021	Budget helår 2022	Prognos helår 2022	Utfall augusti 2022	Utfall augusti 2021	Budget helår 2022	Prognos helår 2022
Verksamhetens intäkter	3	769,3	642,4	1 073,5	1 220,1	437,6	379,6	508,9	574,6
Verksamhetens kostnader	4	-2 383,1	-2 214,0	-3 664,9	-3 855,2	-2 197,4	-2 080,8	-3 268,4	-3 399,2
Avskrivningar och nedskrivningar	5	-180,2	-167,7	-275,0	-272,2	-119,1	-113,9	-180,3	-178,5
Verksamhetens nettokostnader		-1 794,0	-1 739,1	-2 866,4	-2 907,3	-1 878,8	-1 815,0	-2 939,8	-3 003,1
Skatteintäkter	6	1 593,1	1 477,6	2 315,4	2 381,4	1 593,1	1 477,6	2 315,4	2 381,4
Generella statsbidrag och utjämning	7	521,7	484,7	724,0	773,2	521,7	484,7	724,0	773,2
Verksamhetens resultat		320,9	223,2	173,0	247,3	236,0	147,3	99,6	151,5
Finansiella intäkter		3,8	1,9	0,3	0,4	11,8	8,2	0,0	0,0
Finansiella kostnader		-25,5	-21,6	-43,2	-38,8	-13,2	-8,8	-9,2	-4,1
Resultat före extraordinära poster		299,2	203,4	130,1	208,9	234,6	146,7	90,4	147,4
Extraordinära poster		0,0	0,0	0,0	0,0	0,0	0,0	0,0	0,0
Årets resultat		299,2	203,4	130,1	208,9	234,6	146,7	90,4	147,4

3.2 Balansräkning

Mnkr	Not	Kommunkoncern			Kommunen		
		Utfall augusti 2022	Utfall helår 2021	Förändring mellan åren	Utfall augusti 2022	Utfall helår 2021	Förändring mellan åren
TILLGÅNGAR							
Anläggningstillgångar							
Immateriella tillgångar		2,8	2,8	0,0	1,5	1,2	0,3
Materiella anläggningstillgångar							
Mark, byggnader och tekniska anläggningar		6 519,6	6 282,9	236,7	3 885,6	3 644,3	241,3
Maskiner och inventarier		319,3	333,7	-14,4	119,7	122,1	-2,4
Övriga materiella anläggningstillgångar		2,3	2,3	0,0	2,3	2,3	0,0
Finansiella anläggningstillgångar		68,7	64,6	4,1	298,7	294,5	4,2
Summa anläggningstillgångar		6 912,7	6 686,2	226,5	4 307,8	4 064,4	243,4
Bidrag till infrastruktur		22,1	23,0	-0,9	22,1	23,0	-0,9
Omsättningstillgångar							
Förråd med mera		100,2	102,5	-2,3	61,5	73,9	-12,4
Fordringar		410,0	433,4	-23,4	349,9	382,5	-32,6
Kortfristiga placeringar		0,0	0,0	0,0	0,0	0,0	0,0
Kassa och bank		203,6	32,0	171,6	189,7	13,4	176,3
Summa omsättningstillgångar		713,8	567,9	145,9	601,1	469,7	131,4
SUMMA TILLGÅNGAR		7 648,5	7 277,1	371,5	4 931,0	4 557,1	373,9
EGET KAPITAL, AVSÄTTNINGAR OCH SKULDER							
Eget kapital							
Årets resultat		299,2	192,9	106,3	234,6	151,1	83,5
Resultatutjämningsreserv		30,4	30,4	0,0	30,4	30,4	0,0
Övrigt eget kapital		2 029,9	1 837,0	192,9	1 908,3	1 757,2	151,1
Justering av eget kapital från fg år		0,0	0,0	0,0	0,0	0,0	0,0
Summa eget kapital		2 359,5	2 060,3	299,2	2 173,3	1 938,7	234,6
Avsättningar							
Avsättningar för pensionsskuld och liknande förpliktelser		293,3	279,8	13,5	274,6	262,0	12,6

Mnkr	Not	Kommunkoncern			Kommunen		
		Utfall augusti 2022	Utfall helår 2021	Förändring mellan åren	Utfall augusti 2022	Utfall helår 2021	Förändring mellan åren
Andra avsättningar		152,1	139,5	12,6	81,2	68,6	12,6
Summa avsättningar		445,4	419,3	26,1	355,8	330,6	25,2
Skulder							
Långfristiga skulder		4 292,2	4 087,2	205,0	1 801,7	1 596,6	205,1
Kortfristiga skulder		551,4	710,3	-158,9	600,2	691,3	-91,1
Summa skulder		4 843,6	4 797,5	46,1	2 401,9	2 287,8	114,1
SUMMA EGET KAPITAL, AVSÄTTNINGAR OCH SKULDER		7 648,5	7 277,1	371,4	4 931,0	4 557,1	373,9
PANTER OCH ANSVARFÖRBINDELSER							
Panter och därmed jämförliga säkerheter		0,0	0,0	0,0	0,0	0,0	0,0
Ansvarsförbindelser							
Pensionsförpliktelser som inte har upptagits bland skulderna eller avsättningarna		648,4	654,6	-6,2	648,4	654,6	-6,2
Övriga ansvarsförbindelser		73,5	73,9	-0,4	2 560,2	2 560,2	0,0
SUMMA ANSVARFÖRBINDELSER		721,9	728,5	-6,6	3 208,6	3 214,8	-6,2

3.3 Noter och tilläggsupplysningar

Not 1: Redovisningsprinciper

Not 1: Redovisningsprinciper

Enköpings kommuns årsredovisning har upprättats enligt Lag om kommunal bokföring och redovisning och följer i allt väsentligt de rekommendationer som lämnas av Rådet för kommunal redovisning, RKR. Inga avsteg har gjorts för värdering av tillgångar, avsättningar och skulder. Om undantag förekommer från rekommendationerna redovisas detta i beskrivningen nedan under respektive punkt.

Beloppsgränser

I årsredovisningen har periodiseringar av intäkter och kostnader skett för att ge en rättvisande bild av kommunens resultat. Enligt kommunens anvisningar ska väsentliga belopp periodiseras (större än 50 000 kronor). Kostnadsräntor, räntebidrag och intäktsräntor har oavsett belopp periodiserats och belastar rätt redovisningsperiod.

Anläggningstillgångar

Kommunen tillämpar rådets rekommendation avseende tillgångars anskaffningsvärde. En tillgång

betraktas som anläggningstillgång då livslängden överstiger tre år och anskaffningsvärdet är lika med eller överstiger ett halvt basbelopp exklusive moms.

Avseende immateriella anläggningstillgångar tillämpas ett halvt prisbasbelopp som lägsta gräns för väsentligt värde.

Upplysning i not om genomsnittlig nyttjandeperiod för varje post som tas upp som materiell anläggningstillgång lämnas inte. Orsaken är att det i dagsläget inte är möjligt att på en aggregerad nivå ta fram dessa uppgifter från kommunens anläggningsregister.

Sammanställda räkenskaper

Följande företag ingår i den kommunala koncernen där kommunen har en betydande ägarandel.

Koncernföretag	Ägarandel
Enköpings kommuns moderbolag AB	100 %
Kommunalförbundet Räddningstjänsten Enköping-Håbo	65 %

Den kommunala koncernens sammansättning har inte förändrats under räkenskapsåret. Proportionell konsolidering har använts för konsolidering av kommunkoncernsföretagen.

Följande intresseföretag omfattas inte av de sammanställda räkenskaperna i den kommunala koncernen då ägarandel eller betydande inflytande bedöms vara för låg.

Intresseföretag
Inera AB
SKL Kommentusgruppen AB
Vafab Miljö Kommunalförbund
Husbyggnadsvaror HBV Förening
Stiftelsen nyföretagarcentrum i Enköping
Energikontoret i Mälardalen AB

Kommunens drift- och investeringsbudget

Kommunen använder en modell för resursfördelning för att beräkna ett utgångsläge för fördelning av budgetramar till nämnderna. I modellen tas exempelvis hänsyn till befolkningsförändringar i olika åldersgrupper och förändringar av andra volymmått. Anslagen anvisas netto till respektive nämnd.

Internränta (intern redovisningsprincip)

Internräntan på investeringar är oförändrat 1,5 procent 2022.

Personalomkostnadspålägg (intern redovisningsprincip)

Interna PO-pålägg är 6,15 procent för personer födda 1937 eller tidigare, 21,96 procent för personer födda mellan 1938–1953 samt 40,0 procent för övriga anställda respektive 31,42 procent för arvoden till övriga förtroendevalda politiker och uppdragstagare.

Försäljning av tjänster till investeringar (intern redovisningsprincip)

Några verksamheter "säljer tjänster" till olika investeringsprojekt. Intäkten hos verksamheten blir då klassificerad som en "intern tjänst inom kommunen". När resultaträkningen sammanställs ska enligt redovisningsreglerna den interna redovisningen elimineras. De interna intäkterna tas då bort men ingen motsvarande kostnad finns att ta bort då dessa finns i investeringsredovisningen. Resultaträkningen justeras genom att lika mycket kostnader tas bort som det finns "interna intäkter mot investeringar".

Not 2: Uppskattning och bedömning

Not 2: Uppskattning och bedömning

Twister

Kommunen har fyra pågående tvister med leverantörer inom tekniska nämndens verksamhet och en pågående tvist med leverantör inom upplevelsenämndens verksamhet. ENA Energi AB har en pågående tvist med en leverantör.

Skadeståndsanspråk

Det finns för närvarande tre skadeståndsanspråk mellan kommunen och kunder, leverantörer eller privatpersoner. Ett skadeståndsanspråk mot en leverantör från kommunen, ett skadeståndsanspråk mot kommunen från en leverantör och ett skadeståndsanspråk mot kommunen från en privatperson. ENA Energi AB har ett skadeståndsanspråk mot en leverantör.

Bedömning av jämförelsestörande poster

En händelse som saknar tydligt samband med ordinarie verksamhet och är av sådan art att de inte förväntas inträffa ofta eller regelbundet samt uppgår till väsentliga belopp.

Grund för periodisering

Kommunen har ansökt om statliga bidrag från Migrationsverket och tillämpar försiktighetsprincipen där det råder osäkerhet kring utfallet. För ensamkommande flyktingbarn återsöks dygnsschablon, ekonomiskt bistånd och faktiska vårdnadskostnader. Bidrag för ekonomiskt bistånd och faktiska vårdnadskostnader bokas inte upp då de anses osäkra eller mycket osäkra vilket delvis beror på tidigare avslag. För asylsökande återsöks ersättning för etableringsinsatser och bidrag bokas upp med 50–80 procent beroende på skolform baserat på tidigare erfarenhet. Utbildningskostnader återsöks och bokas upp med 70 procent utifrån tidigare beslut. För nyanlända som efter etableringsperioden inte kan försörja sig på grund av sjukdom eller funktionsnedsättning återsöks ekonomiskt bistånd vilket bokas upp till 75 procent av sökt belopp. För personer med uppehållstillstånd återsöks vissa särskilda kostnader för de individer som har haft skyddat boende. Dessa intäkter bokas inte upp på grund av hög osäkerhet.

Not 3: Verksamhetens intäkter

Not 3, mnkr	Kommunkoncern		Kommun	
	Utfall augusti 2022	Utfall augusti 2021	Utfall augusti 2022	Utfall augusti 2021
Verksamhetens intäkter				
Försäljningsintäkter	10,2	6,6	9,9	6,7
Taxor och avgifter	153,3	126,2	156,0	134,7
Hyror och arrenden	226,5	208,9	42,4	40,9
Värme- och elintäkter	90,3	75,2	0,0	0,0
Bidrag från statliga myndigheter	161,3	151,3	161,2	169,7
Övriga bidrag	9,9	28,6	0,4	0,9
Upplösning av statliga investeringsbidrag	0,6	0,6	0,6	0,6
Försäljning av verksamhet och konsulttjänster	23,5	21,0	27,8	24,6
Intäkter från exploateringsverksamhet	12,2	0,0	12,2	0,0

	Kommunkoncern		Kommun	
Intäkter från försäljning av tomträtter	2,5	0,0	2,5	0,0
Realisationsvinster från försäljning av anläggningstillgångar	24,2	0,8	24,2	0,8
Övriga intäkter	55,0	23,2	0,4	0,8
Summa	769,3	642,4	437,6	379,6

Not 4: Verksamhetens kostnader

	Kommunkoncern		Kommun	
Not 4, mnkr	Utfall augusti 2022	Utfall augusti 2021	Utfall augusti 2022	Utfall augusti 2021
Verksamhetens kostnader				
Personalkostnader, inkl pensionskostnader	-1 375,1	-1 344,0	-1 304,2	-1 284,0
Lämnade bidrag	-65,1	-66,0	-65,1	-66,0
Köp av huvudverksamhet	-376,0	-326,4	-394,6	-344,0
Lokal och markhyror	-45,3	-41,6	-71,0	-68,0
Material, tjänster och övriga verksamhetskostnader	-454,2	-398,7	-330,0	-303,0
Anskaffningskostnad sålda exploateringsfastigheter	0,0	0,0	0,0	0,0
Anskaffningskostnad sålda tomträtter	0,0	0,0	0,0	0,0
Realisationsförlust och utrangering anläggningstillgångar	-19,9	-6,9	-19,9	-7,0
Bolagsskatt	0,0	0,0	0,0	0,0
Förlust försäljning anläggningstillgångar	0,0	0,0	0,0	0,0
Förändring av avsättning	-12,6	-8,5	-12,6	-9,0
Avgår, interna investeringar	0,0	0,0	0,0	0,0
Övriga verksamhetskostnader	-34,9	-21,1	0,0	0,0
Summa kostnader	-2 383,1	-2 214,0	-2 197,4	-2 080,8

Not 5: Avskrivningar och nedskrivningar

	Kommunkoncern		Kommun	
Not 5, mnkr	Utfall augusti 2022	Utfall augusti 2021	Utfall augusti 2022	Utfall augusti 2021
Avskrivningar och nedskrivningar				
Avskrivning immateriella anläggningar	-0,5	-1,0	-0,2	0,0

	Kommunkoncern		Kommun	
Avskrivning anläggningar och fastigheter	-146,4	-133,0	-99,8	-93,0
Avskrivning maskiner och inventarier	-32,3	-32,0	-18,0	-19,0
Avskrivning leasingavtal	0,0	0,0	0,0	0,0
Avskrivning övervärden	0,0	0,0	0,0	0,0
Upplösning av bidrag till infrastruktur	-1,0	-1,0	-1,0	-1,0
Nedskrivningar	0,0	-1,0	0,0	-1,0
Summa	-180,2	-167,7	-119,1	-113,9

Not 6: Skatteintäkter

	Kommunkoncern		Kommun	
Not 6, mnkr	Utfall augusti 2022	Utfall augusti 2021	Utfall augusti 2022	Utfall augusti 2021
Skatteintäkter				
Preliminär kommunalskatt	1 543,8	1 445,5	1 543,8	1 445,5
Preliminär slutavräkning innevarande år	32,8	23,2	32,8	23,2
Slutavräkningsdifferens föregående år	16,6	8,9	16,6	8,9
Övriga skatter	0,0	0,0	0,0	0,0
Summa	1 593,1	1 477,6	1 593,1	1 477,6

Not 7: Generella statsbidrag och utjämning

	Kommunkoncern		Kommun	
Not 7, mnkr	Utfall augusti 2022	Utfall augusti 2021	Utfall augusti 2022	Utfall augusti 2021
Generella statsbidrag och utjämning				
Inkomstutjämning	325,9	286,4	325,9	286,4
Kostnadsutjämning	21,5	17,2	21,5	17,2
Regleringsbidrag	87,1	91,5	87,1	91,5
LSS-utjämning	2,0	3,7	2,0	3,7
Fastighetsavgift	66,6	61,7	66,6	61,7
Övriga bidrag	18,5	24,2	18,5	24,2
Summa	521,7	484,7	521,7	484,7

Not 8: Extraordinära poster

Inga extraordinära intäkter eller kostnader förekommer under 2022 eller 2021.

Not 9: Andra ansvarsförbindelser

Övriga ansvarsförbindelser för kommunkoncernen 73,5 (73,9) miljoner kronor och för kommunen 2 560,2 (2 560,2) miljoner kronor.

Not 10: Säsongsvariationer och cykliska effekter

Kommunens verksamheter har inte rapporterat några väsentliga säsongsvariationer eller cykliska effekter på resultatet. ENA Energi uppger att el- och fjärrvärmeintäkter och tillhörande elkostnader kan påverkas av säsongsvariation och temperaturskillnader.

3.4 Driftredovisning

Verksamhet (mnkr)	Bokslut 2021	Utfall augusti 2021	Utfall augusti 2022	Budget 2022	Prognos helår 2022	Avvikelse prognos mot budget
Kommunfullmäktige och revision	-8,2	-5,2	-5,3	-9,1	-8,9	0,2
Kommunstyrelsen	-165,5	-110,6	-104,6	-176,3	-169,5	6,8
Räddningstjänst, medlemsbidrag	-42,5	-28,3	-29,6	-44,4	-44,4	0,0
Överförmyndarnämnd	-4,2	-2,9	-3,0	-4,8	-4,6	0,2
Miljö- och byggnadsnämnd	-17,8	-10,0	-8,4	-24,4	-18,1	6,3
Socialnämnd	-226,5	-150,3	-170,1	-232,1	-263,2	-31,1
Teknisk nämnd	-112,9	-70,4	-107,8	-133,0	-162,1	-29,1
Upplevelsenämnd	-159,9	-106,7	-100,6	-152,9	-151,8	1,1
Utbildning och arbetsmarknadsnämnd	-1 217,6	-782,8	-842,7	-1 273,6	-1 283,1	-9,5
Valnämnd	-0,2	-0,1	-0,7	-1,0	-0,9	0,1
Vård- och omsorgsnämnd	-848,9	-566,6	-604,7	-903,4	-930,4	-27,0
Summa skattefinansierad verksamhet	-2 804,2	-1 833,9	-1 977,5	-2 955,0	-3 037,0	-82,0
Vatten och avlopp	0,1	0,1	0,1	0,0	0,0	0,0
Summa styrelser och nämnder	-2 804,1	-1 833,8	-1 977,4	-2 955,0	-3 037,0	-82,0
Centrala poster	9,1	18,1	98,5	17,2	35,9	18,7
Reserv till förfogande	0,0	0,0	0,0	-2,0	-2,0	0,0
Verksamhetens nettokostnader	-2 795,0	-1 815,7	-1 878,9	-2 939,8	-3 003,1	-63,3
Skatteintäkter	2 228,4	1 477,6	1 593,1	2 315,4	2 381,4	66,0
Generella statsbidrag och utjämning	714,6	484,7	521,7	724,0	773,2	49,2
Finansiella poster	3,1	-0,5	-1,3	-9,2	-4,1	5,1
Totalt (mnkr)	151,1	146,1	234,6	90,4	147,4	57,0

3.5 Investeringsredovisning kommunkoncern

Projekt (mnkr)	Total budget 2022	Utfall augusti 2022	Prognos 2022	Avvikelse prognos mot total budget
Nämnd/styrelse				
Kommunstyrelsen	-11,7	-2,0	-9,7	2,0
Miljö- och byggnadsnämnd	-0,5	-0,2	-0,5	0,0
Socialnämnd	-0,1	0,0	-0,1	0,0
Teknisk nämnd	-580,4	-305,6	-579,9	0,5
Upplevelsenämnd	-12,5	-7,2	-10,7	1,8
Utbildnings- och arbetsmarknadsnämnd	-11,7	-3,9	-11,9	-0,2
Vård- och omsorgsnämnd	-4,4	-2,6	-4,0	0,4
Summa skattefinansierad verksamhet	-621,3	-321,5	-616,8	4,5
Summa taxefinansierad verksamhet, VA				
	-310,7	-59,5	-208,8	101,9
Summa skatte- och taxefinansierad verksamhet				
	-932,0	-381,0	-825,6	106,4
Kommunala bolag				
AB Enköpings hyresbostäder	-161,0	-18,0	-97,0	64,0
ENA Energi AB	-33,2	-21,3	-33,2	0,0
Summa kommunala bolag	-194,2	-39,3	-130,2	64,0
Summa skatte- och taxefinansierad verksamhet samt kommunala bolag				
	-1 126,2	-420,3	-955,8	170,4
Kommunalförbund				
Räddningstjänsten Enköping-Håbo (ägarandel 65%)	-3,2	-3,6	-3,9	-0,7
Summa kommunkoncern (mnkr)				
	-1 129,4	-423,9	-959,7	169,7
Investeringsbidrag	0	1,3	1,3	19,3

4 Bilagor nämndernas rapporter

4.1 Kommunstyrelsen

4.2 Miljö- och byggnadsnämnden

4.3 Socialnämnden

4.4 Tekniska nämnden

4.5 Upplevelsenämnden

4.6 Utbildning- och arbetsmarknadsnämnden

4.7 Vård- och omsorgsnämnden

4.8 Valnämnden

5 Bilagor bolagens och kommunalförbunds rapporter

5.1 Moderbolag (EMAB)

5.2 ENA Energi AB

5.3 AB Enköpings hyresbostäder (EHB)

5.4 Kommunalförbundet Räddningstjänsten Enköping-Håbo

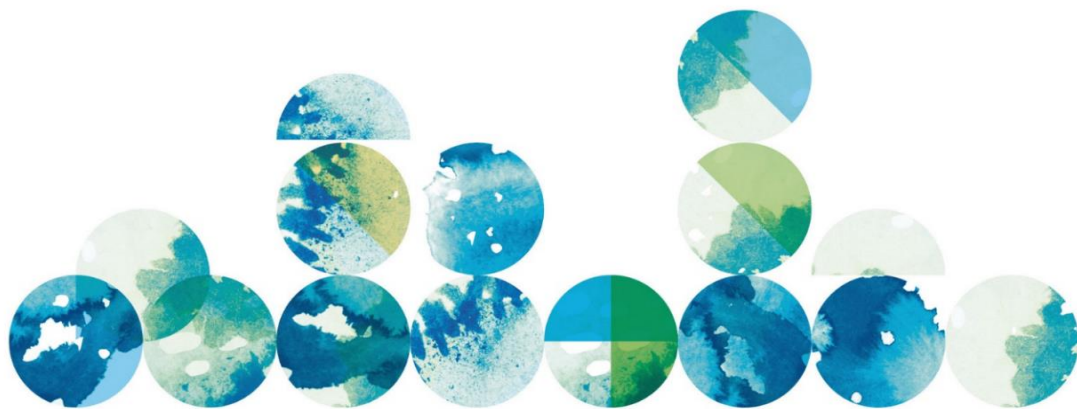
6 Revisionsberättelse



FINANSRAPPORT

Enköpings Kommunkoncern

2022-08-31



Sammanfattning


Översikt Upplåning

	2022-08-31	2022-07-31	2021-12-31
Lån (kr)	4 101 723 430	4 101 723 430	3 887 423 430
Derivat - ränteswappar (kr)	190 800 000	190 800 000	240 800 000
Snittränta	0,81%	0,70%	0,53%
Snittränta (inkl ränteswappar)	0,86%	0,76%	0,66%
Snittränta (inkl swappar, lånelöfter)	0,86%	0,76%	0,66%
Länemarginal mot Stibor 3m	-0,46%	-0,69%	0,58%
Genomsnittlig räntebindning (år)	2,61	2,67	2,69
Ränteförfall inom 1 år (kr)	875 923 430	875 923 430	1 006 623 430
Ränteförfall inom 1 år (%)	21%	21%	26%
Genomsnittlig kapitalbindning (år)	2,68	2,76	2,86
Kapitalförfall inom 1 år (kr)	560 225 000	560 225 000	590 925 000
Kapitalförfall inom 1 år (%)	14%	14%	15%
Marknadsvärde derivatinstrument (kr)*	6 481 020	3 021 059	-7 695 888



*Uppskattat marknadsvärde inkl. upplupen ränta

Avstämning mot finanspolicy

Ränte och kapitalbindning

	Riskmandat	Utfall	Uppfyllt
Räntebindning	1,5 - 4 år	2,6 år	Ja 

Förfallstruktur

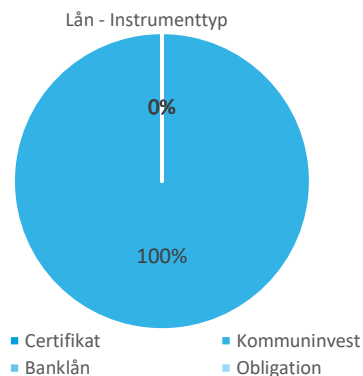
	Riskmandat	Utfall	Uppfyllt
Kapitalförfall inom närmaste 12M	Max 40%	14%	Ja 
Ränteförfall inom närmaste 12M	Max 50%	21%	Ja 

Skuldportfölj

I tabellen nedan visas en sammanställning av Enköpings Kommunkoncerns skuldportfölj

Skuldportfölj

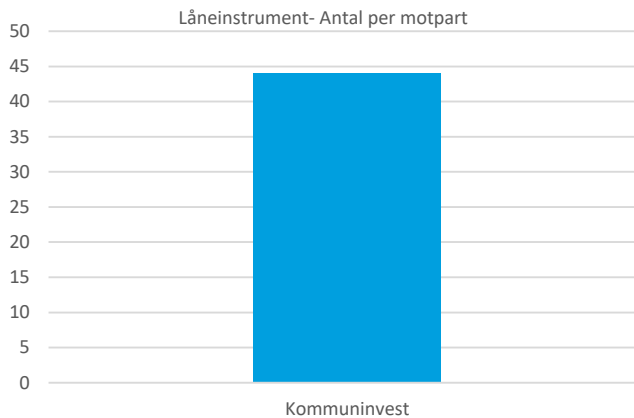
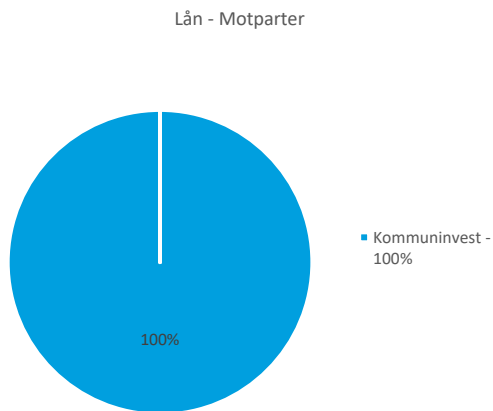
Instrumenttyp	Aktuell skuld	Andel av total skuld
Certifikat	0	0%
Kommuninvest	4 101 723 430	100%
Banklån	0	0%
Obligation	0	0%
Inlåning	0	0%
Summa	4 101 723 430	100%



Lån och kapitalbindning

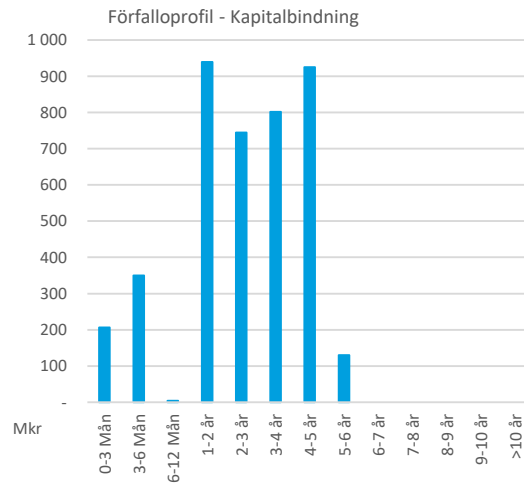
Lån

Motpart	Nominellt belopp	Antal	Andel av skuld
Kommuninvest	4 101 723 430	44	100%
Summa	4 101 723 430	44	100%



Kapitalbindning - Förfalloprofil

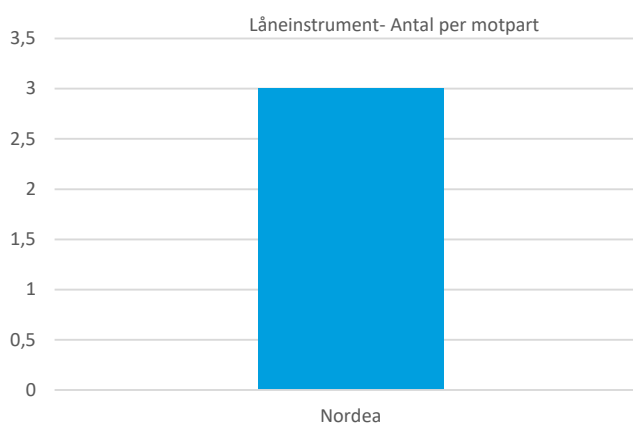
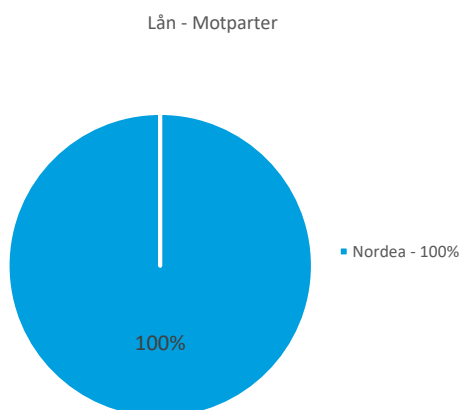
Intervall	2022-08-31	Andel av total skuld
0-3 Mån	206 325 000	5%
3-6 Mån	350 000 000	9%
6-12 Mån	3 900 000	0%
Summa inom 1 år	560 225 000	14%
1-2 år	939 450 000	23%
2-3 år	745 000 000	18%
3-4 år	802 048 430	20%
4-5 år	925 000 000	23%
5-6 år	130 000 000	3%
6-7 år	0	0%
7-8 år	0	0%
8-9 år	0	0%
9-10 år	0	0%
>10 år	0	0%
Summa förfall	4 101 723 430	100%



Derivatinstrument och räntebindning

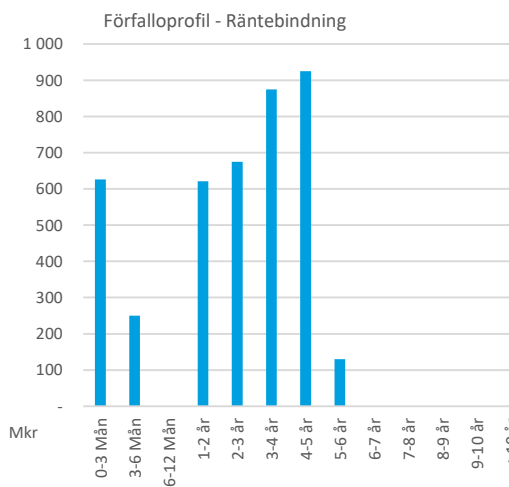
Swappar per motpart

Motpart	Nominellt belopp	Marknadsvärde	Antal	Andel av swap-portfölj
Nordea	190 800 000	6 481 020	3	100%
Summa	190 800 000	6 481 020	3	100%



Räntebindning - Förfalloprofil

Intervall	2022-08-31	Andel av total skuld
0-3 Mån	625 923 430	15%
3-6 Mån	250 000 000	6%
6-12 Mån	0	0%
Summa inom 1 år	875 923 430	21%
1-2 år	620 800 000	15%
2-3 år	675 000 000	16%
3-4 år	875 000 000	21%
4-5 år	925 000 000	23%
5-6 år	130 000 000	3%
6-7 år	0	0%
7-8 år	0	0%
8-9 år	0	0%
9-10 år	0	0%
>10 år	0	0%
Summa förfall	4 101 723 430	100%



Prognos räntekostnader

Prognoserna över räntekostnader bygger på en modell som grundar sig på simuleringar av forwardräntor. Simuleringarna ger en spridning över potentiella framtida utfall samt illustrerar sannolikheten för inom vilka nivåer den framtida räntan kan ha. I simuleringarna har följande huvudsakliga antaganden gjorts:

- Aktuell räntebindning antas vara önskad räntebindning under prognosperioden
- Alla certifikat som förfaller antas finansieras om med nya certifikat
- Alla FRN som förfaller antas bindas om till FRN med 2 x aktuell kapitalbindning med marginal som motsvara bindingskostnaden
- Alla fastränteobligationer som förfaller antas bindas om till fastränteobligationer med 2 x aktuell räntebindning
- Swappar som förfaller antas bindas om enligt följande: fasta benet 2 x räntebindningstiden, rörliga benet 3 månader
- Lånelöften antas rullas med identisk löptid och identiska villkor

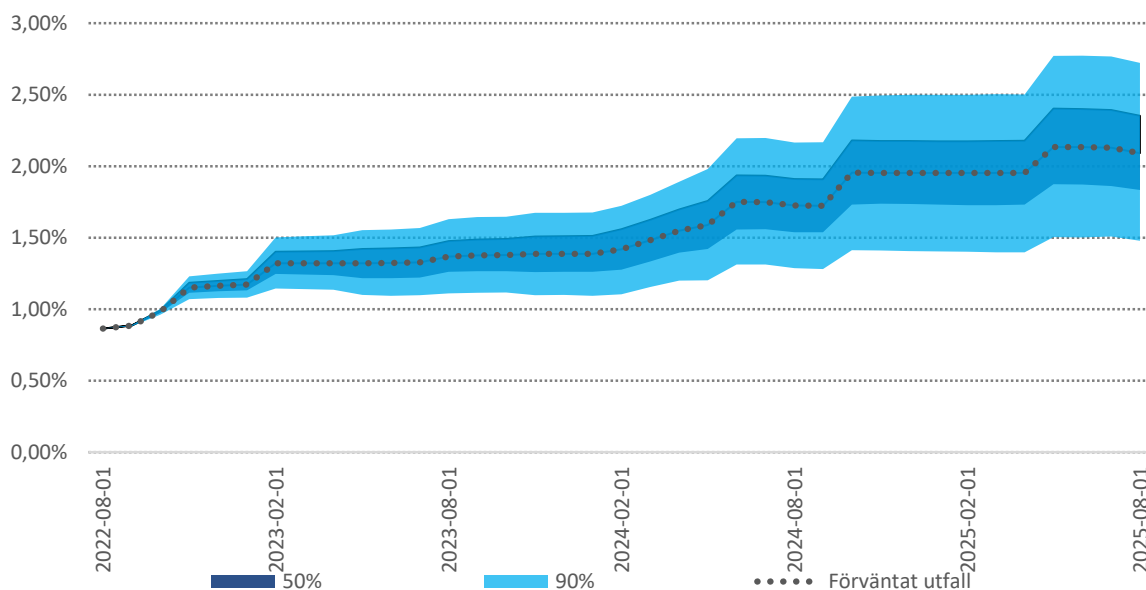
Översikt Upplåning

Nedan återfinns simuleringresultaten på 1-3 års sikt, men också för de närmaste kalenderåren. Såväl förväntat resultat som de 5% sämsta och bästa utfallen inkluderas i tabellen. Vidare återfinns en graf som illustrerar förväntad ränteutveckling samt uppskattad spridning med olika sannolikhet.

	5% sämsta utfall		Förväntat utfall		5% bästa utfall	
	Procent	Tkr per år	Procent	Tkr per år	Procent	Tkr per år
2022	0,80%	32 626	0,79%	32 274	0,78%	31 914
2023	1,53%	62 607	1,32%	53 951	1,11%	45 498
2024	2,04%	83 566	1,64%	67 226	1,24%	50 826

	5% sämsta utfall		Förväntat utfall		5% bästa utfall	
	Procent	Tkr per år	Procent	Tkr per år	Procent	Tkr per år
År1	1,31%	53 688	1,18%	48 381	1,05%	43 235
År2	1,81%	74 279	1,49%	60 924	1,16%	47 575
År3	2,51%	102 975	1,96%	80 379	1,41%	57 803

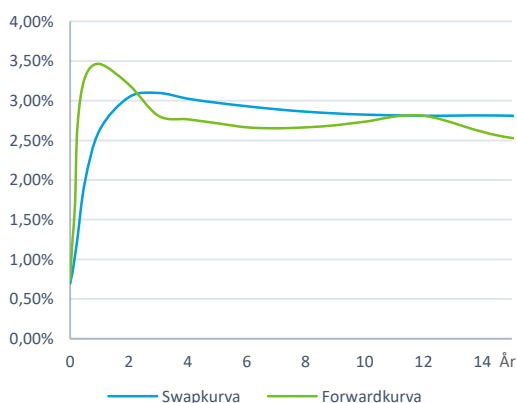
Estimerad räntekostnad låneportfölj



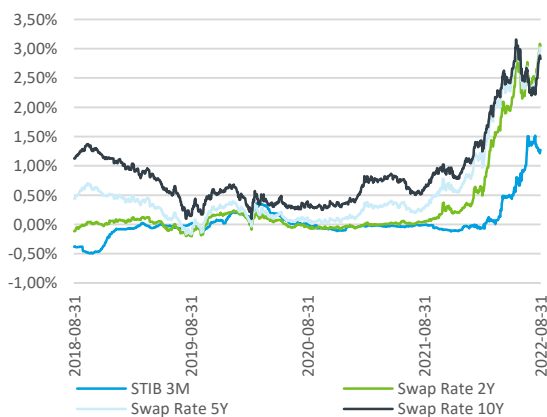
Marknadsnoteringar

De kraftiga marknadsrörelserna vi såg under juni och juli fortsatte under augusti månad och än en gång reverserades föregående månads utveckling. Världsinde (MSCI AC World) steg med 0,8% mätt i svenska kronor men föll med -3,7% i lokal valuta. Räntorna steg ordentligt i både kortare och längre löptider där främst högre realräntor driver nivåerna uppåt, inte högre inflationsförväntningar. Samtidigt som ökningstakten i inflationen visar tidiga tecken på att mattas av i USA så fortsätter centralbankerna på inslagen väg. Inflationstakten är för hög och den ska ned, oavsett om centralbankerna själva orkestrerar världen in i lågkonjunktur eller i värsta fall recession. Från marknadens perspektiv är det dock tydligt att mindre fokus kommer ligga på inflationen framöver utan snarare hur djup ekonomisk skada centralbankernas räntehöjningar kommer att medföra. Utsikterna har inte förbättrats nämnvärt utan oron kring kommande lågkonjunktur är fortsatt i fokus. Den europeiska energikrisen är inte på något sätt löst utan väntas drabba den europeiska ekonomin med kraft ju närmare vintern vi kommer. Även om konjunkturella signaler såsom inköpschefsindex faller, så hålls de fortsatt uppe på hyggliga nivåer trots de ekonomiska utsikterna. Företagen mår relativt bra, konsumenterna gör det definitivt inte. Stockholmsbörsen (SIX PRX) föll under månaden med -7,2% och den europeiska aktiemarknaden (MSCI Europe) föll med -4,9% i lokal valuta och med -1,9% i svenska kronor. Tillväxtmarknader steg under augusti med 0,4% i lokal valuta och med 5,0% i svenska kronor. Volatiliteten på den svenska aktiemarknaden (OMX 1Y) ökade under månaden från 20,3% till 22,4%. Sett till den amerikanska börsen (SPX 1Y) ökade även där volatiliteten, från 22,6% till 24,3%, medan den europeiska börsens (SX5E 1Y) ökade från 20,6% till 31,4%. Vid månadsskiftet handlades en dollar för 10,66 kronor, en euro för 10,72 kronor och ett brittiskt pund för 12,39 kronor. På räntemarknaden steg den nominella svenska tvåårsräntan med 65 punkter till 2,34% medan femårsräntan steg med 50 punkter till 2,06% och den tioåriga steg med 51 punkter till 1,87%. Vid månadsskiftet var den 10-åriga svenska break-even inflationen 2,82%.

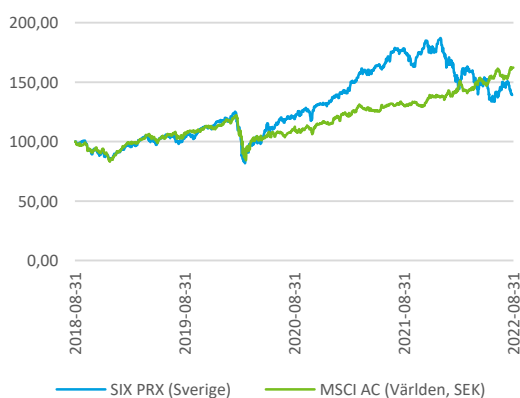
Swap- och forwardkurvor



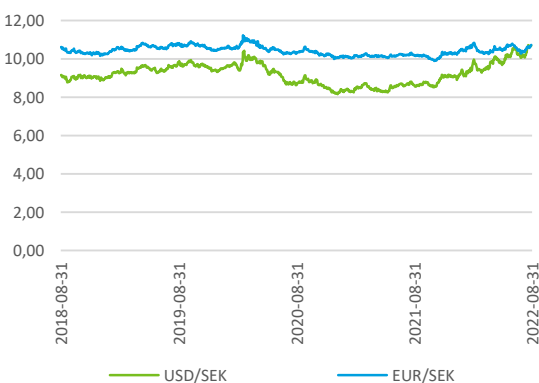
Ränteutveckling



Börsutveckling (indexerad)



Valutakursutveckling



Appendix – Förteckning lån

Skuldportfölj

Enköpings Kommunkoncern

Instrument	Ref Nr	Motpart	Belopp (Tkr)	Ränta	Räntebindning	Förfallodag
Kommuninvest 3Y FRN +0,09% 2022-09-15	KI 115935	Kommuninvest	10 400	0,68%	0,04	2022-09-15
Kommuninvest Tillsv. FRN +0,11% 2022-09-24	KI 91700	Kommuninvest	25 925	0,81%	0,07	2022-09-24
Kommuninvest 2,5Y FRN +0,22% 2022-10-24	KI 123517	Kommuninvest	70 000	1,73%	0,15	2022-10-24
Kommuninvest 2,5Y FIX 0,36% 2022-10-24	KI 123516	Kommuninvest	100 000	0,36%	0,15	2022-10-24
Kommuninvest 6,9Y FIX 1,47% 2023-02-15	KI 79173	Kommuninvest	150 000	1,47%	0,46	2023-02-15
Kommuninvest 4Y FRN +0,24% 2023-02-22	KI 108335	Kommuninvest	58 000	1,56%	0,23	2023-02-22
Kommuninvest 4Y FRN +0,25% 2023-02-22	KI 107823	Kommuninvest	42 000	1,57%	0,23	2023-02-22
Kommuninvest 4,4Y FIX 0,5% 2022-05-23	KI 102317	Kommuninvest	100 000	0,50%	0,48	2023-02-22
Kommuninvest 3,7Y FRN +0,12% 2023-11-13	KI 120746	Kommuninvest	150 000	1,61%	0,21	2023-11-13
Kommuninvest 6Y FRN +0,43% 2023-11-15	KI 93713	Kommuninvest	150 000	1,92%	0,21	2023-11-15
Kommuninvest 5Y FIX 0,68% 2024-02-12	KI 108206	Kommuninvest	50 000	0,68%	1,45	2024-02-12
Kommuninvest 5Y FIX 0,69% 2024-03-28	KI 109830	Kommuninvest	100 000	0,69%	1,58	2024-03-28
Kommuninvest 5Y FIX 0,57% 2024-04-04	KI 110180	Kommuninvest	100 000	0,57%	1,59	2024-04-04
Kommuninvest 5Y FIX 0,42% 2024-05-28	KI 111853	Kommuninvest	60 000	0,42%	1,74	2024-05-28
Kommuninvest Tillsv. FRN +0,11% 2024-06-01	KI 112100	Kommuninvest	100 000	0,55%	0,00	2024-06-01
Kommuninvest Tillsv. FRN +0,11% 2024-06-15	KI 112397	Kommuninvest	9 450	0,70%	0,04	2024-06-15
Kommuninvest 2,3Y FIX 0,49% 2024-06-19	KI 142153	Kommuninvest	150 000	0,49%	1,80	2024-06-19
Kommuninvest 4,1Y FIX 0,33% 2024-10-02	KI 127083	Kommuninvest	80 000	0,33%	2,09	2024-10-02
Kommuninvest 4,6Y FIX 0,32% 2024-10-02	KI 121454	Kommuninvest	19 710	0,32%	2,09	2024-10-02
Kommuninvest 4,6Y FIX 0,3% 2024-10-02	KI 121453	Kommuninvest	30 290	0,30%	2,09	2024-10-02
Kommuninvest 4,6Y FIX 0,48% 2024-10-02	KI 120744	Kommuninvest	125 000	0,48%	2,09	2024-10-02
Kommuninvest 5,8Y FIX 0,95% 2024-10-02	KI 105888	Kommuninvest	100 000	0,95%	2,09	2024-10-02
Kommuninvest 7,1Y FIX 1,25% 2025-05-12	KI 97441	Kommuninvest	100 000	1,25%	2,70	2025-05-12
Kommuninvest 4,5Y FRN +0,17% 2025-05-12	KI 129658	Kommuninvest	70 000	1,59%	0,21	2025-05-12
Kommuninvest 4,7Y FIX 0,32% 2025-05-12	KI 127580	Kommuninvest	70 000	0,32%	2,70	2025-05-12
Kommuninvest 6,3Y FIX 1% 2025-05-12	KI 107472	Kommuninvest	150 000	1,00%	2,70	2025-05-12
Kommuninvest 4,5Y FIX 0,34% 2025-09-15	KI 132950	Kommuninvest	200 000	0,34%	3,04	2025-09-15
Kommuninvest Tillsv. FRN +0,11% 2021-06-14	KI 80492	Kommuninvest	27 048	0,71%	0,04	2025-12-15
Kommuninvest 4,8Y FIX 0,44% 2026-02-04	KI 134141	Kommuninvest	100 000	0,44%	3,43	2026-02-04
Kommuninvest 5Y FIX 0,26% 2026-02-04	KI 132341	Kommuninvest	50 000	0,26%	3,43	2026-02-04
Kommuninvest 5,2Y FIX 0,33% 2026-02-04	KI 130227	Kommuninvest	100 000	0,33%	3,43	2026-02-04
Kommuninvest 5,7Y FIX 0,53% 2026-02-04	KI 123891	Kommuninvest	100 000	0,53%	3,43	2026-02-04
Kommuninvest 5,2Y FIX 0,45% 2026-11-12	KI 138790	Kommuninvest	50 000	0,45%	4,20	2026-11-12
Kommuninvest 5,2Y FIX 0,53% 2026-11-12	KI 136706	Kommuninvest	175 000	0,53%	4,20	2026-11-12
Kommuninvest 5,9Y FIX 0,58% 2026-11-12	KI 135899	Kommuninvest	160 000	0,58%	4,20	2026-11-12
Kommuninvest 6,9Y FIX 0,63% 2026-11-12	KI 118663	Kommuninvest	100 000	0,63%	4,20	2026-11-12
Kommuninvest 5,8Y FIX 0,62% 2027-06-08	KI 136707	Kommuninvest	120 000	0,62%	4,77	2027-06-08
Kommuninvest 5,2Y FIX 1,40% 2027-06-15	KI 143591	Kommuninvest	120 000	1,40%	4,79	2027-06-15
Kommuninvest 5,4Y FIX 0,99% 2027-06-15	KI 142120	Kommuninvest	200 000	0,99%	4,79	2027-06-15
Kommuninvest 8Y FIX 0,78% 2028-05-12	KI 123895	Kommuninvest	130 000	0,78%	5,70	2028-05-12
Summa			4 101 723			

Appendix – Förteckning derivat

Skuldportfölj

Enköpings Kommunkoncern

Instrument	Ref Nr	Motpart	Belopp (Tkr)	Fast Räkta	Rörlig Räkta	Förfallodag
Nordea 8,9Y IRS 2,64% 2023-09-01	1928138	Nordea	35 000	2,64%	0,45	2023-09-01
Nordea 10Y IRS 3,43% 2024-05-22	1849319	Nordea	55 800	3,43%	1,32	2024-05-22
Nordea 10Y IRS 1,015% 2026-06-29	NORDEA2431664	Nordea	100 000	1,02%	0,72	2026-06-29
Summa			190 800			

Disclaimer

Som grund till rapporten har källor använts som i god tro bedömts vara tillförlitliga. Söderberg & Partners kan inte garantera riktigheten i denna information eller ta på sig något ansvar för fullständighet. Söderberg & Partners ansvarar inte för direkta eller indirekta skador eller förluster, inklusive men inte begränsat till, förlorad och utebliven vinst, som kan uppkomma till följd av användandet av denna rapport eller dess innehåll.

Söderberg & Partners Wealth Management AB:s behandling av personuppgifter sker i enlighet med Bolagets dataskyddspolicy, se "Så behandlar Söderberg & Partners dina personuppgifter" på www.soderbergpartners.se.