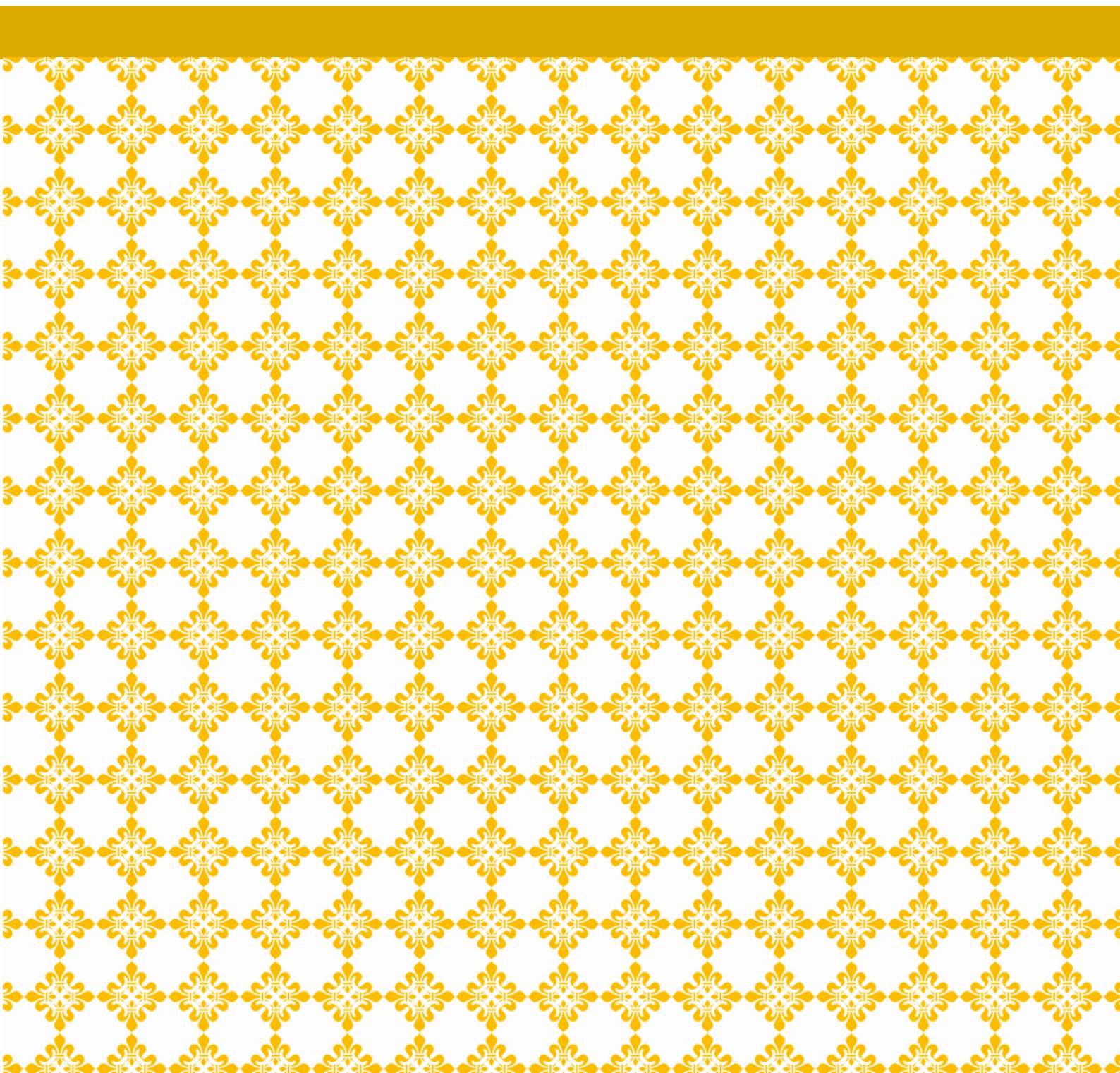


Riktlinjer för utbetalning av barn- och elevpeng

För utförare av förskola, pedagogisk omsorg, fritidshem, förskoleklass, grundskola, grundsärskola, gymnasieskola och gymnasiesärskola.

Beslutad av utbildnings- och arbetsmarknadsnämnden 2022-04-13



**ENKÖPINGS
KOMMUN**

Utbildningsförvaltningen
Ulrika Björn
0171-62 5939
ulrika.bjorn@enkoping.se

Ärendenummer
UAN2022/30

Dokumenttyp
Riktlinjer

Beslutad av
Utbildnings- och
arbetsmarknadsnämnden

Gäller f.om.
2022-04-13

Gäller t.om.
Tillsvidare

Ersätter

Gäller för
Utbildnings- och
arbetsmarknadsnämnden

Ansvarig funktion
Administrativ chef

Reviderad
2022-03-17

Innehåll

1. Syfte.....	4
1.1 Omfattning.....	4
2. Generellt för förskola, pedagogisk omsorg, fritidshem, förskoleklass, grundskola, grundsärskola, gymnasieskola och gymnasiesärskola	4
2.1 Krav på folkbokföring och inskrivning	4
2.2 Endast en utförare i taget	4
3 Utbetalning av grundbelopp generellt.....	4
3.1 Avläsning av barn och elever	5
3.1.1 Fritidshem, förskoleklass, grundskola och grundsärskola i Enköpings kommun	5
3.2 Retroaktivt bidrag.....	6
3.3 Åldersgränser	6
4 Yttrande	6
5 Mottagande av barn och elever som inte är folkbokförda i Enköpings kommun	7
5.1 Fristående förskola, pedagogisk omsorg och skola i Enköpings kommun.....	7
5.1.1 Mottagande av barn inom förskola och grundskola.....	7
5.1.2 Mottagande av elever inom gymnasieskolan	7
6 Strukturbelopp (socioekonomisk ersättning).....	7
7 Ersättning förlängda studier	8

1. Syfte

Skollagen innehåller regler för mottagande, placering, interkommunal ersättning och bidrag till fristående verksamheter gällande barn och elever i förskola, pedagogisk omsorg, fritidshem, förskoleklass, grundskola, grundsärskola, gymnasieskola och gymnasiesärskola.

1.1 Omfattning

Denna riktlinje omfattar all verksamhet inom förskola, pedagogisk omsorg, fritidshem, förskoleklass, grundskola, grundsärskola, gymnasieskola och gymnasiesärskola i Enköpings kommun. Reglerna omfattar även kommunala och fristående utförare i andra kommuner som tar emot barn och elever folkbokförda i Enköpings kommun.

2. Generellt för förskola, pedagogisk omsorg, fritidshem, förskoleklass, grundskola, grundsärskola, gymnasieskola och gymnasiesärskola

2.1 Krav på folkbokföring och inskrivning

Bidrag utbetalas för de barn och elever som är inskrivna i förskola, pedagogisk omsorg, fritidshem och skola den 15:e i varje månad. Bidrag till fristående utförare utbetalas enbart för barn och elever som är folkbokförda i Enköpings kommun.

2.2 Endast en utförare i taget

Bidrag utbetalas enbart till en utförare i taget. Undantag gäller för barn som har en placering i nattomsorg utöver ordinarie placering.

3 Utbetalning av grundbelopp generellt

En fristående verksamhet ansöker om grundbelopp. Beslut om beviljat grundbelopp förnyas automatiskt vid varje nytt budgetår. Bidragen (grundbelopp och eventuellt tilläggsbelopp) utbetalas med en tolfedel varje månad. Utbetalning sker den 20:e innevarande månad. Vid nyetablering av verksamhet ska preliminär avstämningslista inlämnas vid närmast föregående

avläsningsdatum. Bidraget kan komma att minska eller öka under löpande budgetår. Om ytterligare resurser ges till den kommunala verksamheten under budgetåret, ska motsvarande tillskott ges till de fristående huvudmännen. Vid tillskott som beror på underskott i den kommunala verksamheten beräknas och fastställs det faktiska underskottet per barn/elev i årsbokslutet. Fristående huvudmän informeras om kompensationen i samband med fastställandet av årsbokslutet i nämnd. Reglering ska göras snarast men senast under det följande året. Ersättning för administration med tre procent och för mervärdesskatt med sex procent tillkommer. Om ersättningen till den kommunala verksamheten minskar under budgetåret, får motsvarande minskning göras till de fristående huvudmännen. Denna minskning får göras genom att återstående utbetalningar under budgetåret sätts ner.

3.1 Avläsning av barn och elever

Verksamheten ansvarar för att korrekta uppgifter om respektive barn kommer in till kommunen vid avläsningsdatum. Listan med uppgifter ska redovisas till utbildningskontoret mellan den 1- 5:e varje månad.

Avläsningsdatum är den 15:e varje månad. Barn och elever som blir inskrivna efter den 15:e har inte rätt till ersättning aktuell månad. Det ligger på verksamhetens ansvar att anmäla alla förändringar. Rätten till bidrag gäller inte i de fall inkorrekta eller ofullständiga uppgifter lämnats av huvudmannen oavsett orsak till felregistreringen. Det är huvudmannens ansvar att korrekta uppgifter finns tillgängliga vid avläsningsdatum. Verksamheten kommer att bli återbetalningsskyldiga för felaktigt utbetalda ersättningar om den har inskrivna barn och elever som inte är berättigade till att delta i verksamheten i den omfattning som barnet vistas där.

3.1.1 Fritidshem, förskoleklass, grundskola och grundsärskola i Enköpings kommun

Elever som slutar årskurs 9 får bidrag till och med juni månad. Grundbelopp för en elev som är inskriven från förskoleklass till årskurs 9 på fristående eller kommunal skola vid läsårsstart i juli, följer med eleven och skolan hela läsåret (juli-juni), om inte eleven byter skola, flyttar och folkbokför sig i annan kommun.

För elever som under pågående läsår flyttat och inte längre är folkbokförda i Enköpings kommun, utbetalas inget grundbelopp.

För de barn som lämnar förskolan för fritidshemsplacering får förskolan ersättning till och med 31 juli. Den verksamhet där barnet vistas vid avläsningstillfället erhåller barnpengen.

3.2 Retroaktivt bidrag

Verksamheten erhåller för juli månad ett bidrag baserat på det antal elever som är inskrivna i fritidshem och skola i juni månad. För nya elever i fritidshem och skola som påbörjar sin skolgång under augusti månad, kommer verksamheten att få bidrag för de eleverna från och med juli månad. En retroaktiv justering av elevantalet i juli och augusti sker vid avläsningen senast i september. Grundbelopp betalas ut en månad tillbaka i tiden för retroaktivt inlämnande uppgifter. Eventuella felregistreringar genomförda av Enköpings kommun, regleras månaden efter.

3.3 Åldersgränser

Bidrag utbetalas tidigast från det år barnet har fyllt ett år. Undantag gäller för barn som placerats före ett års ålder med stöd av skollagen (2010:800 8 kap. §7). För sexåringar som går kvar i förskola istället för förskoleklass med stöd av skollagen (2010:800 7 kap. §10) utgår bidrag enligt reglerna för förskola.

I Enköpings kommun beräknas alla åldersgränser utifrån att alla barn är födda 1 augusti. Grundbelopp 1–2 år börjar gälla från det barnet fyllt ett år och till om med 31 juli det år barnet fyller tre år. Grundbelopp 3–5 år börjar gälla från 1 augusti det år barnet fyller tre år och upphör 31 juli det år barnet fyller sex år.

Övriga åldersintervall för grundbelopp framgår av det bidragsbelopp som utbildnings- och arbetsmarknadsnämnden fastställer varje år.

För gymnasieelever som läser ett fjärde tekniskt år betalas bidraget ut enligt övrig gymnasieersättning.

4 Yttrande

Enligt skollagens allmänna bestämmelser ska den mottagande kommunen inhämta yttrande av hemkommunen innan barn och elever skrivs in i verksamheten och som inte är hemmahörande i kommunen eller samverkansområdet.

5 Mottagande av barn och elever som inte är folkbokförda i Enköpings kommun

5.1 Fristående förskola, pedagogisk omsorg och skola i Enköpings kommun

Fristående förskola, pedagogisk omsorg och skola som tar emot ett barn eller elev från en annan kommun förhandlar själv med barnets eller elevens hemkommun om bidrag. Inget bidrag utgår från Enköpings kommun.

För barn eller elev som flyttar ut ur kommunen under pågående placering upphör utbetalning av bidrag den 15:e om barnets eller elevens folkbokföringsadress ändras innan den 15:e i månaden. Det åligger den fristående huvudmannen att löpande kontrollera folkbokföringsadressen.

5.1.1 Mottagande av barn inom förskola och grundskola

Vid mottagande av barn folkbokfört i annan kommun gör mottagande kommun en prövning av på vilka grunder barnet kan/ska tas emot. Ett yttrande ska inhämtas från barnets hemkommun. Detta har betydelse för vilken interkommunal ersättning Enköpings kommun kan få från hemkommunen.

5.1.2 Mottagande av elever inom gymnasieskolan

Enköpings kommun erbjuder de flesta nationella gymnasieprogrammen och för de program som kommunen inte kan erbjuda finns samverkansavtal med Uppsala kommun.

Elever från annan kommun som saknar samverkansavtal med Enköping kommun, ska antas i andra hand om deras hemkommun kan erbjuda samma utbildning som eleven sökt i Enköpings kommun. Då utgår lägsta pris mellan kommunerna. Kan elevens hemkommun inte erbjuda programmet eller inriktningen eleven sökt i Enköpings kommun, blir eleven förstahandsmottagen och Enköpings prislista gäller.

6 Strukturbelopp (socioekonomisk ersättning)

Strukturbelopp (socioekonomisk ersättning) utgår till barn och elever i förskola, förskoleklass, fritidshem och grundskola. Utöver det generella grundbeloppet får en extra ersättning utgå som baseras på den socioekonomiska

sammansättningen på respektive förskola och skola. För verksamhet som startar under budgetåret och som är berättigad till socioekonomisk kompensation, utgår kommunens genomsnittliga ersättning per elev aktuellt år.

7 Ersättning förlängda studier

En ansökan om förlängd skolplikt inklusive fullständigt underlag måste inlämnas till utbildningskontoret i Enköpings kommun för att få bidrag för elever som går ett 10:e eller 11:e skolår.

Ansökan måste inlämnas senast 15 juni för nästkommande läsår.

Om det finns behov för en elev som går gymnasieskola i annan kommun att läsa ett fjärde år ska ansökan om detta göras i god tid innan fjärde läsåret start och ställas till Utbildningsförvaltningen i Enköping.