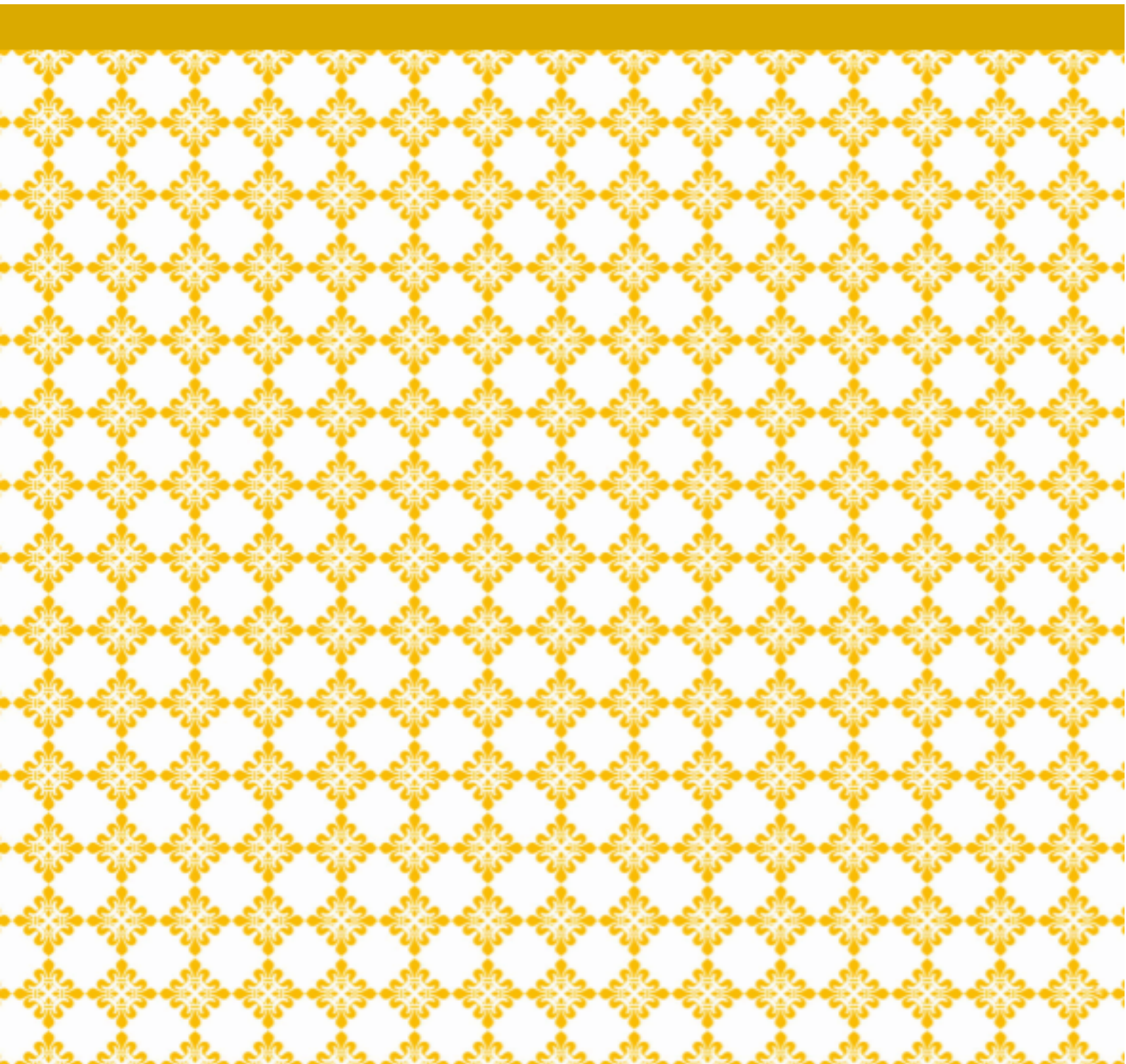


Tertialrapport april 2023

Vård- och omsorgsnämnden



Innehållsförteckning

1	Sammanfattning.....	4
2	Uppdrag och ansvar.....	4
3	Väsentliga händelser.....	4
4	Uppföljning verksamhetsmål	5
5	Uppföljning medarbetarmål.....	7
6	Uppföljning ekonomi	9
7	Investeringsredovisning.....	12
8	Förväntad utveckling	13

1 Sammanfattning

Det är en tid där förvaltningen möter stora utmaningar i en hållbar kompetensutveckling och för att ha möjlighet att rekrytera medarbetare, baspersonal likväl som hälso- och sjukvårdsmedarbetare. I kombination med att rekrytera kompetenta medarbetare ökar också komplexiteten för den verksamhet som ska bedrivas med svårt sjuka kunder tillsammans med nya lagkrav och riktlinjer.

För att ge cheferna rätt förutsättningar i sitt dagliga arbete fortsätter arbetet med att tillsätta ytterligare ett antal enhetschefer för att säkerställa ett hållbart ledarskap övertid, med färre medarbetare per chef.

Prognosen för 2023 bedöms i nuläget att landa på -28,5 miljoner kronor. Det beror till stor del på kostsamma enskilda ärenden inom flera av förvaltningens verksamheter samt Kommunals löneavtal.

2 Uppdrag och ansvar

Vård- och omsorgsnämnden ansvarar för:

- * handläggningen och verkställigheten av enskilda ärenden av vård, omsorg och hjälpkaraktär
- * kommunens uppgifter enligt socialtjänstlagen (SoL 2001:453). Dock inte ekonomiskt bistånd, stöd och behandling avseende missbruk, stöd till brottsutsatta, arbetsrehabiliterande sysselsättning samt bostadslösa, eller sådana uppgifter som åligger socialnämnden i Enköpings kommun enligt dess reglemente
- * kommunens uppgifter enligt lagen om stöd och service till vissa funktionshindrade (LSS 1993:387). Nämndens ansvar enligt denna punkt omfattar dock inte verkställandet, utförandet, av korttidstillsynen som avses i 9 kapitlet, 7 paragrafen. Ansvar för utförandet av sådan tillsyn utförs av utbildnings- och arbetsmarknadsnämnden enligt dess reglemente.
- * kommunens uppgifter enligt hälso- och sjukvårdslagen (HSL 2017:30) för personer över 17 år, enligt 3–5 kapitlet samt 11–18 kapitlet.
- * kommunens uppgifter enligt lagen om bostadsanpassningsbidrag (BAB 2018:222) med mera.
- * Ansvar för det kommunala erbjudandet om servicetjänster enligt lag (2009:47) om vissa kommunala befogenheter (2 kapitlet, 7 paragrafen) för att ge personer över 70 år hjälp med enklare saker för att förebygga olyckor.

3 Väsentliga händelser

Vård- och omsorgsförvaltningen ser fortsatt en påverkan på sjukfrånvaron utifrån den smittspridning som fanns över årsskiftet och de första månaderna på året. Även om Corona nu inte är klassad som en pandemi så rekommenderas medarbetare inom vården att stanna hemma vid symtom. Detta i kombination med en organisation som varit hårt belastad under en längre tid gör att den höga sjukfrånvaron fortsätter påverka förvaltningen.

Förvaltningen ser en fortsatt trend där vissa yrkeskategorier är svåra att rekrytera. Förutom de som tidigare nämnts: sjuksköterskor, biståndshandläggare, arbetsterapeuter och fysioterapeuter ser man nu även liknande trend när det gäller olika chefsfunktioner. Rekryteringarna är långdragna och det tar tid innan de vakanta fasta tjänsterna tillsätts vilket påverkar hela organisationen.

Parallellt med svårigheter att rekrytera möter förvaltningen allt fler ärenden med hög grad av komplexitet än någonsin tidigare. Där individer kräver en annan typ av stöd och insatser nu än vad som tidigare varit. Dessa ärenden är mycket resurskrävande och kräver också andra aktörers insatser. Dessa ärenden blir ofta också kostsamma utifrån behov av ökad bemanning eller köp av platser som kan kosta upp till 12 000 kronor per dygn.

Trycket på platser inom nämndens ansvarsområden fortsätter att öka. Under årets första månader har förvaltningen köpt fler platser, både inom äldreomsorgen (korttidsplatser) och inom LSS än någonsin tidigare.

Även antalet betaldagar till regionen ligger högt de första månaderna. Ett arbete har startats upp i en samverkansgrupp med regionen för att titta på detta då Enköping sticker ut negativt med högst antal av länets kommuner. Förvaltningen har i en genomlysning till exempel sett en ojämlig användning av geriatriska korttidsplatser inom regionen vilket är lyft till den samverkansgrupp som ska arbeta vidare med frågan.

Ett arbete har under våren påbörjats för att möta de nya riktlinjerna när det gäller 11-timmars dygnsvila. Ett förarbete görs i en arbetsgrupp där fackliga företrädare deltar för att skapa bästa möjliga förutsättningar för verksamhet och för medarbetare.

4 Uppföljning verksamhetsmål

Kommunens uppgift	KF mål 2023	Analys av måluppfyllelsen	
Delaktighet och demokrati	Mål 1: Det finns flera ändamålsenliga sätt att komma i kontakt med kommunen och man får snabba svar på sina frågor	Under senare delen av hösten kommer förvaltningen förhoppningsvis att börja använda en medborgartjänst. Där kan kunden/medborgaren följa sina ärenden, till exempel gällande ansökan om trygghetslarm eller annan biståndsbedömd insats. Kunderna kommer även att kunna skicka in sina inkomstblanketter digitalt istället för i pappersform som de gör idag. Det kommer att underlätta mycket för avgiftshandläggarna samt att det blir en annan säkerhet i det jämfört med att skicka det via posten.	◆ Delvis på rätt väg
	Mål 2: Enköpingsborna känner förtroende för hur kommunen styrs och känner att de kan vara delaktiga i kommunens utveckling	Detta mål bidrar nämnden endast till och därför finns ingen beslutad indikator att följa upp.	■ Bedöms ej
	Mål 3: De som bor på landsbygden känner att deras del av kommunen också utvecklas	Detta mål bidrar nämnden endast till och därför finns ingen beslutad indikator att följa upp.	■ Bedöms ej
Självständigt liv	Mål 9: Personer i behov av stöd får det utifrån sina behov och på rätt nivå	Det finns svårigheter i att analysera och att dra några slutsatser av resultatet inom äldreomsorgen för 2022. Både Socialstyrelsen och förvaltningen ser att resultatet inte har en normal förändring, men bedömer att det har att göra med pandemin. Det är en slutsats från Socialstyrelsen som inte är unik för Enköping. Undersökningen för 2023 är utskickad av Socialstyrelsen och sista dag för att svara är den 26 maj. Resultatet kommer att presenteras i slutet av september eller i början av oktober. Brukarundersökningar inom funktionshinderområdet kommer under hösten 2023 att göras för följande områden: <ul style="list-style-type: none"> • Gruppbostad LSS • Servicebostad LSS • Daglig verksamhet LSS • Bostad med särskild service SoL • Boendestöd SoL 	◆ Delvis på rätt väg

Kommunens uppgift	KF mål 2023	Analys av måluppfyllelsen	
		<ul style="list-style-type: none"> • Sysselsättning SoL <p>Undersökningen stänger 31 oktober och resultatet beräknas vara klart i en enkätportal 16 november.</p>	
	Mål 10: Arbetssökande i Enköping får stöd för att etablera sig på arbetsmarknaden eller i annan sysselsättning	<p>Efter den senaste enkäten framkommer det att det finns ett förbättringsarbete att göra. När det gäller indikatorn "Brukaren får bestämma om saker som är viktiga" bedömer förvaltningen att det kan vara knutet till en begränsning i aktiviteter under tiden av pandemin.</p> <p>Under pandemin har det varit en stor utmaning att säkerställa att kunderna får hjälp och stöd av de medarbetare som de vanligtvis träffar, med den periodvis höga sjukfrånvaron. Det kan påverka att resultatet försämrats gällande indikatorn "Personalen pratar så brukaren förstår".</p> <p>Verksamheterna arbetar aktivt med sitt resultat, tar fram handlingsplaner och tittar på vilket behov av förändringsarbete som behövs.</p> <p>Brukarundersökningar för daglig verksamhet LSS samt sysselsättning SoL kommer att göras under hösten 2023 enligt beskrivningen under mål 9.</p>	<p>◆ Delvis på rätt väg</p>
Gemenskap och upplevelser	Mål 13: Enköpings kommun har ett attraktivt samarbete med föreningsliv och företagare i leveransen av service till invånarna	<p>Inte på rätt väg gällande indikatorn som handlar om samarbete med föreningslivet. Det arbetet pausades på grund av pandemin och har inte startats upp.</p> <p>På rätt väg. Utifrån ändrade förutsättningar i samhället och förändrade behov ser förvaltningen att en justering av nuvarande strategi för att nå målen behöver göras. Förändringar gör att fler boendeplatser behövs än vad som idag finns i kommunen.</p> <p>Om förvaltningen enligt nämndens indikator skulle fokusera på att konkurrensutsätta redan befintliga boenden inom egen regi så skulle inte antalet platser öka. På grund av platsbrist har förvaltningen dock gjort upphandling i konkurrens av köpta platser inom LSS området. Istället för upphandling enligt LOU, på ett befintligt boende inom äldreomsorgen, föreslår förvaltningen att en ramavtalsupphandling görs. Detta möjliggör även här att privata utförare kan etablera sig. I och med detta når nämnden och kommunfullmäktige målet, men utan att överensstämja med indikatorerna.</p>	<p>◆ Delvis på rätt väg</p>

5 Uppföljning medarbetarmål

KF mål 2023	Analys av måluppfyllelsen	
Mål 21: Ökat	Den senaste enkäten visar att hållbart medarbetarengagemang inte är uppfyllt. Förvaltningens	<p>◆ Delvis</p>

KF mål 2023	Analys av målluppfyllelsen	
medarbetarengagemang	<p>resultat försämrades marginellt 2022 jämfört med föregående år från 79 till 77 på skalan 0–100. Trots det bedömer förvaltningen ändå att resultatet delvis är på rätt väg då organisationen är mycket utmattad efter ett tungt arbete under den långa perioden av coronapandemin.</p> <p>Något som har upplevts tydligt, trots pandemin och de mycket speciella omständigheterna, är att medarbetarna har visat prov på hög kunskap, drivkraft, ansvarstagande, kreativitet och flexibilitet. Det speglar känslan av delaktighet och helhetssyn inom förvaltningen. Men det är en betydande utmaning att säkerställa återhämtning för medarbetarna inom förvaltningens kärnverksamheter och att bibehålla deras engagemang och motivation.</p> <p>Det blir en utmaning att kunna sätta in rätt insatser på rätt ställe då resultatet endast redovisas förvaltningsövergripande. Det finns också en svårighet i att dra långtgående slutsatser av resultatet då svarsfrekvensen inte har varit tillfredsställande. Det bör också beaktas i analysen.</p> <p>Förvaltningen väntar in det kommande resultatet av enkäten då pandemins efterdyningar bedöms ha haft mindre effekt det senaste året än åren innan. Dock är det till viss del fortfarande en trött organisation med periodvis stora svårigheter att bemanna på grund av rekryteringsproblematiken.</p>	s på rätt väg
Mål 22: Ledare/chefer känner att de har rätt förutsättningar att göra ett bra jobb och utvecklas i sin roll	<p>Vård- och omsorgsförvaltningens chefer leder i dag för många medarbetare. Trots att cheferna säger att de har relativt goda förutsättningar att göra ett bra jobb och utvecklas i sin roll, är bedömningen att färre medarbetare per chef är nödvändigt för ett hållbart ledarskap över tid. Det är också en förutsättning för att förvaltningsledningen ska kunna ställa krav på cheferna att nå hög målluppfyllelse på kort och lång sikt.</p> <p>Förvaltningen fortsätter det planerade och pågående arbetet att skapa tydlighet i organisation och roller, att säkerställa trygghet i chefsrollen och att skapa tydlighet i ledning och styrning för medarbetare. Förbättrade rollbeskrivningar för resultatenhetschefer och enhetschefer har underlättat i ledarskapet och har också gett helt andra möjligheter till ett närvarande ledarskap.</p> <p>Det saknas fortfarande ett antal enhetschefer för att det ska bli en hållbar arbetssituation för resultatenhetscheferna, så att de inte har arbetsmiljöansvar för alldeles för många medarbetare. Arbetet med att tillsätta de vakanta tjänsterna kommer att fortsätta under 2023 och bedöms dra ut på tiden på grund av få sökande till tjänsterna.</p> <p>Resultatet på chefsfrågorna är väntat då de under nästan tre års tid haft ett oerhört hårt arbetstryck på grund av pandemin.</p>	 Delvis på rätt väg
Mål 23: Sjukfrånvaron i Enköping ska minska	<p>Förvaltningen ser fortsatt en påverkan på sjukfrånvaron utifrån den smittspridning som fanns över årsskiftet och de första månaderna på året. Även om Corona nu inte är klassad som en pandemi så rekommenderas medarbetare inom vården att stanna hemma vid symtom.</p> <p>Dessutom arbetar den största delen av förvaltningens medarbetare ute i kärnverksamheten. Där finns ingen som helst möjlighet att arbeta på distans och det resulterar i högre siffror för sjukfrånvaron.</p>	 Ej på rätt väg
Mål 24: Kommunens (externa) personalomsättning är lägre än åtta procent	<p>Förvaltningens externa personalomsättning har ett något lägre utfall 2022 än föregående års mätning. Det finns en svårighet i att analysera siffran för respektive chef då ingen personalomsättning har tagits fram per resultatenhet. Men resultatenhetschefernas bedömning är att det på flera håll är</p>	 Delvis på rätt

KF mål 2023	Analys av måluppfyllelsen
	en låg personalomsättning bland tillsvidareanställd personal. väg Analysen fortsätter när nya siffror finns och eventuella åtgärder och handlingsplaner tas fram.

6 Uppföljning ekonomi

6.1 Resultaträkning

Intäkter / Kostnader (mnr)	Bokslut 2022	Utfall jan-april 2022	Utfall jan-april 2023	Budget 2023	Prognos helår 2023	Avvikelse prognos mot budget
Taxor och avgifter	40,8	12,9	14,4	40,8	41,2	0,4
Bidrag (intäkter)	50,7	16,8	6,4	30,2	28,4	-1,8
Övriga intäkter	10,8	2,6	3,3	9,7	9,8	0,1
Summa intäkter	102,2	32,3	24,1	80,7	79,4	-1,3
Personalkostnader	-688,4	-218,2	-238,8	-739,4	-756,2	-16,8
Bidrag (kostnader)	-26,3	-4,4	-4,7	-25,7	-24,0	1,7
Köp av verksamhet	-143,8	-39,9	-49,2	-125,1	-131,3	-6,2
Lokalhyror	-57,2	-18,7	-21,1	-63,2	-63,9	-0,7
Övriga driftskostnader	-110,0	-40,2	-33,1	-90,1	-95,3	-5,2
Kapitaltjänstkostnader	-4,8	-1,5	-1,7	-5,0	-5,0	0,0
Summa kostnader	-1 030,5	-323,0	-337,4	-1 048,4	-1 075,6	-27,2
Summa totalt (mnr)	-928,3	290,7	324,4	-967,7	-996,2	-28,5

6.2 Driftsredovisning

Verksamhet (mnr)	Bokslut 2022	Utfall jan-april 2022	Utfall jan-april 2023	Budget 2023	Prognos helår 2023	Avvikelse prognos mot budget
Hemtjänst	-199,4	-68,7	-72,1	-211,9	-211,3	0,6
Särskilt boende	-276,0	-98,8	-100,4	-285,7	-291,5	-5,8
Korttidsboende	-9,4	-2,3	-4,5	-13,4	-15,9	-2,5
Hjälpmedel, dagverksamhet, jour, demensteam	-41,7	-13,4	-24,7	-84,5	-83,8	0,7
Öppen verksamhet äldreomsorg	0	0	0	0	0	0
LSS, boende	-105,3	-35,5	-38,7	-108,4	-113,8	-5,4
LSS, daglig verksamhet	-45,5	-15,5	-18,7	-61,6	-62,2	-0,6
LSS, personlig assistans	-60,9	-16,6	-18,6	-69,8	-70,3	-0,5
LSS, kontaktperson, ledsagning, avlösare, barnverksamhet, stödfamilj, PO ombud	-26,1	-10,4	-9,5	-28,1	-27,8	0,3

Boendestöd	-19,1	-5,7	-4,7	-18,0	-17,5	0,5
Öppen verksamhet socialpsykiatri	-4,5	-1,4	-1,0	-3,0	-3,3	-0,3
Bostadsanpassning	-6,0	-0,8	0	-5,1	-5,1	0,0
Köpta platser	-21,4	-9,0	-17,0	-37,1	-52,5	-15,4
Central administration	-32,5	-12,3	-14,0	-39,7	-39,8	-0,1
Nämnd	-1,0	-0,3	-0,5	-1,5	-1,5	0,0
Totalt (mnkr)	-848,8	-290,7	-324,4	-967,8	-996,3	-28,5

6.3 Ekonomisk analys

Resultaträkning

Förvaltningens kostnader avviker med 28,5 miljoner kronor jämfört med budgeten.

Med anledning av att en privat utförare av hemtjänst har valt att avsluta sitt uppdrag i slutet av april så har förvaltningen flyttat 9 miljoner kronor från kostnaden för köp av verksamhet till personalkostnader. Det är en av orsakerna till att förvaltningens personalkostnader ligger på minus 16,8 miljoner kronor. Den andra är att några verksamheter, både inom LSS och äldreomsorg, har ökat sin grundbemanning med anledning av komplexa ärenden som kräver ökad bemanning. En tredje anledning är att Kommunals avtal för löneökningstrymmet har ändrats till 4,1 procent. Det har en negativ påverkan på förvaltningen med 7,5 miljoner kronor.

Prognosen för köp av verksamhet är minus 6,2 miljoner kronor. Det beror på att förvaltningen köper plats på privata LSS-boenden, då det råder brist på egna boenden, samt att kunder inom personlig assistans ökar. Utifrån ovan nämnda förflyttning ser det mer positivt ut för köp av verksamhet än vad det egentligen är.

Övriga driftskostnader påverkar prognosen med -5,2 miljoner kronor. Det beror på en ökning av leasingkostnaden för bilar, och ombokning av ett stimulansmedel som förvaltningen inte längre kan ta del av.

Driftsredovisning

Den ökade kostnaden för Kommunals avtal har till del största del fördelats mellan vardera verksamhet och påverkar därmed prognosen för respektive del.

Särskilt boende påverkar prognosen negativt med 5,8 miljoner kronor. Baserat på det stora behovet av platser på särskilt boende har förvaltningen öppnat fler platser än planerat. Det är en enhet på Regalskeppsvägen som tidigare har använts av Attendo och deras hemtjänstkunder som ett trygghetsboende. De 9 platserna tillhör nu boendet vilket medför en ökad kostnad, men ger en möjlighet att erbjuda plats på särskilt boende till några av de som har stått i förvaltningens kö.

LSS boende har ett minus på 5,4 miljoner kronor, som utöver Kommunals löneökning, påverkas av den ovan nämnda ökning av grundbemanningen för svåra ärenden.

Förvaltningen har behövt köpa ytterligare två platser på LSS-boende av privat utförare vilket försämrar prognosen för köpta platser med drygt 4 miljoner kronor. Prognosen för köpta korttidsplatser ökar med 0,4 miljoner kronor. Totalt sett påverkar köpta LSS- och SoL-platser prognosen negativt med 12,9 miljoner kronor och köpta korttidsplatser med 2,4 miljoner kronor.

6.4 Åtgärder för budget i balans

Förvaltningen har under de senaste åren arbetat med effektiviseringar och har nu en bemanning där ytterligare effektiviseringar skulle äventyra patientsäkerheten. Därav ser förvaltningen stora utmaningar att nå en budget i balans för 2023 då underskottet till största del beror på uppkomna individärenden som

förvaltningen inte har kunnat ta höjd för. Ärenden, främst inom LSS-området, som kräver extra bemanningen eller där vi tvingas köpa platser då vi inte kan erbjuda platser inom egen regi eller i Enköpings kommun.

Eftersom förvaltningen nu inte erbjuder annan verksamhet än den som är lagstyrd är det endast effektiviseringar inom bemanning som kan bidra till en budget i balans, vilket som beskrivs ovan inte bedöms vara görligt.

6.5 Ekonomiska nyckeltal

Nyckeltal	Bokslut 2021	Bokslut 2022	Budget 2023	Prognos 2023
Utfall i balans jämfört med tilldelad budgetram, andel %	-2,2	0,1		-2,9
Nettokostnadsavvikelse äldreomsorg, andel %	4,8	7,7		
Nettokostnadsavvikelse äldreomsorg i miljoner kr	25	*		
Kostnad i hemtjänst äldreomsorg, kr/hemtjänsttagare	324 527	342 502		
Kostnad särskilt boende äldreomsorg, kr/brukare	842 163	*		
Nettokostnadsavvikelse LSS i %	2,7	*		
Kostnad funktionsnedsättning LSS boende, kr/brukare	1 082 390	1 167 092		
Kostnad funktionsnedsättning LSS daglig verksamhet, kr/brukare	243 749	263 667		

Utfall enligt Kolada, 2023-05-16.

Ingen budget eller prognos görs för dessa nyckeltal då resultatet kommer från Kolada.

* inget resultat

6.6 Uppföljning volymer

Verksamheter med volymuppräknning i RFM	Volymenhet	Volym budget enligt beslutad RFM	Volym prognos helår	Avvikelse volym prognos mot beslutad budget	Avvikelse prognos mot budget utifrån volym (mnkr)	Avvikelse prognos mot budget i driftsredovisningen (mnkr)
LSS, daglig verksamhet	Kunder	247	247	0	0	-0,6
Boendestöd	Timmar	16 000	16 000	0	0	0,5
Hemtjänst	Timmar	346 000	346 000	0	0	0,6
Korttidsboende	Årsplacering	25	25	0	0	-2,5
Köpta platser	Årsplacering	42	53	11	-9,7	-15,4
LSS, boende	Årsplacering	111	111	0	0	-5,4
Särskilt boende	Årsplacering	439	447	8	-5,2	-5,8

Korttidsboende

Utifrån en hög utskrivningstakt från slutenvården så har förvaltningen betydligt högre kostnader än budgeterat för korttidsplatser då fler vanliga omvårdnadsplatser har omvandlats till korttidsplatser än vad som kunde förutses.

Köpta platser

Förvaltningen köper många korttidsplatser då det inte finns egna platser att erbjuda. Det har även tillkommit två kostsamma ärenden på LSS- och barnboende.

Särskilt boende

Baserat på det stora behovet av platser på särskilt boende så har förvaltningen öppnat fler platser än planerat. Utöver det påverkar så Kommunals löneökningar.

7 Investeringsredovisning

7.1 Investeringsredovisning, årlig budget (mnr)

Investeringar 2023 (mnr)	Budget 2023	Utfall jan-april 2023	Prognos helår 2023	Avvikelse prognos mot budget
Inventarier	-4,6	-2,8	-4,6	0,0
Totalt (mnr)	-4,6	-2,8	-4,6	0,0

Kommentarer till investeringsredovisning, årlig budget

Investeringsbudgeten används till att bekosta kallelsealarm för särskilda boenden, möbler och andra inventarier till verksamheterna samt olika hjälpmedel, till exempel elrullstolar. Arbete pågår för att se över vilka verksamheter som har behov av nya möbler då förnyandet inte har prioriterats på grund av pandemin.

8 Förväntad utveckling

Den demografiska utvecklingen, ökade vårdbehov och andra faktorer i samhället kommer att leda till fortsatta svårigheter gällande kompetensförsörjningen. Förutsättningarna för strategisk planering minskar.

Precis som i landets övriga kommuner har vård- och omsorgsförvaltningen utmanats av effekterna som efterdyningarna av pandemin har fört med sig. Vi ser verksamheter som under en längre tid verkat under hård belastning och där det nu finns utmaningar kring bland annat hur bemanning ska styras framöver. En annan utmaning är samverkan med externa parter och den omställning som förväntas kring en mer "nära vård" för invånaren.

Förutom den demografiska utvecklingen ser förvaltningen en kraftig ökning av invånarnas vårdbehov och en trend att kommunens uppdrag vidgas till följd av regionens svårigheter gällande tillräckligt antal vårdplatser och tillräcklig bemanning.

För att möta det ökade trycket arbetar förvaltningen för att på olika sätt säkra en hållbar kompetensförsörjningsprocess. Arbete pågår tillsammans med hr där till exempel rekryteringsprocessen genomlysas. Ett omtag har också tagits när det gäller förvaltningens interna arbete med kompetensutveckling och validering för att säkra rätt kompetens hos baspersonalen. Här samverkar

förvaltningen nu och framåt med Södertälje kommun för att titta på utvecklingsvägar när det gäller språkstöd till medarbetare med annat modersmål än svenska.

Nya lagstiftningar och bestämmelser gör att vi behöver ha en högre bemanning än vad vi kan åstadkomma i dagsläget, vilket leder till en stor kostnadsökning samt att vi har behov av fler utbildade undersköterskor.

Den nya socialtjänstlagen kommer att ställa högre fokus på planering av verksamheten från olika perspektiv, till exempel att öka tillgängligheten. Framtidens socialtjänst har fokuserat på att lämna förslag som skapar förutsättningar för hållbarhet.

Ett förslag som har kommit är att införa en äldreomsorgslag. Syftet med lagen är att stärka de äldres rättigheter inom äldreomsorgen. Målet är att få till stånd långsiktiga förutsättningar för äldreomsorgen, tydliggöra äldreomsorgens uppdrag och innehåll samt säkerställa tillgången till god hälso- och sjukvård och medicinsk kompetens inom äldreomsorgen.

Enligt en ny bestämmelse i socialtjänstlagen som gäller från och med den 1 juli 2022 ska den som har hemtjänst erbjudas en fast omsorgkontakt. Syftet är att den enskilda individen ska få ökad kontinuitet i kontakterna med hemtjänsten, ökad trygghet och mer individanpassade och samordnade hemtjänstinsatser.

Från och med den 1 juli 2023 blir undersköterska en skyddad yrkestitel. Det innebär att man kommer att behöva ett bevis från Socialstyrelsen för att få använda titeln inom vård- och omsorg. Den som arbetar som undersköterska behöver möta vissa krav på kompetens för att få detta bevis. En fördel är att det kan höja statusen och öka attraktionen för yrket. Men för förvaltningen kan det innebära en risk att det blir ännu svårare att rekrytera medarbetare med en viss kompetens.

Svårigheten att säkerställa bemanningen av sjuksköterskor som kan äventyra en patientsäker vård och omsorg.

För att på ett bättre sätt kunna attrahera och behålla sjuksköterskor samt skapa bättre förutsättningar kring patientsäkerheten, har förvaltningen från årsskiftet en ny organisation för att skapa bättre förutsättningar för yrkesgruppen. Där ska kompetensen kunna verka på ett bättre sätt för helheten.

Målet är att hitta ett effektivt och hållbart sätt att organisera verksamheten på.